

# INSTITUTO NACIONAL DE SEGUROS

(Grupo INS)

(Institución Autónoma de la República de Costa Rica)

## BALANCES GENERALES CONSOLIDADOS

AL 31 DE MARZO DEL 2017 Y 2016

(Expresados en Colones Costarricenses sin Céntimos)

	Notas	2017	2016
<b>ACTIVOS</b>			
<b>Disponibilidades</b>	<b>2.b.c</b>	<b><u>€ 11.718.971.369</u></b>	<b><u>€ 12.725.278.830</u></b>
Efectivo y equivalentes		1.059.466.675	1.022.014.780
Depósitos a la vista en el B.C.C.R.		1.120.420.305	356.252.045
Depósitos a la vista en entidades financieras del país		9.244.546.751	10.561.273.430
Depósitos a la vista en entidades financieras del exterior		3.171.123	602.494.726
Disponibilidades Restringidas		252.336.395	137.423.786
Cuentas y productos por cobrar asociadas a disponibilidades		<u>39.030.120</u>	<u>45.820.063</u>
<b>Inversiones en instrumentos financieros</b>	<b>2.b.d, 2.b.e, 3</b>	<b><u>1.456.114.838.626</u></b>	<b><u>1.344.512.690.463</u></b>
Inversiones mantenidas para negociar		41.603.143.592	103.441.623.888
Inversiones disponibles para la venta		1.317.910.569.386	1.147.724.944.752
Inversiones en instrumentos financieros en entidades en cesación de pagos, morosos o litigios		18.538.437	79
Instrumentos financieros vencidos y restringidos		79.726.619.820	77.485.757.435
Cuentas y productos por cobrar asociadas a inversiones en instrumentos financieros (Estimación por deterioro de instrumentos financieros)		<u>(18.538.437)</u>	
<b>Cartera de créditos</b>	<b>2.b.g</b>	<b><u>22.329.721.443</u></b>	<b><u>25.925.076.566</u></b>
Créditos vigentes		21.790.182.797	25.609.095.434
Créditos vencidos		202.357.736	340.287.096
Créditos en cobro judicial		373.692.676	391.351.489
Cuentas y productos por cobrar asociados a cartera de créditos		519.194.050	319.070.467
(Estimación por deterioro de la cartera de créditos)	2.b.h	<u>(555.705.816)</u>	<u>(734.727.920)</u>
<b>Comisiones, primas y cuentas por cobrar</b>	<b>2.b.g, 4</b>	<b><u>225.701.260.170</u></b>	<b><u>208.302.223.946</u></b>
Comisiones por cobrar		75.683.250	72.980.235

(Continúa)

# INSTITUTO NACIONAL DE SEGUROS

(Grupo INS)

(Institución Autónoma de la República de Costa Rica)

## BALANCES GENERALES CONSOLIDADOS AL 31 DE MARZO DE 2017 Y 2016

(Expresados en Colones Costarricenses sin Céntimos)

	Notas	2017	2016
Primas por cobrar	¢	137.412.253.169	¢ 116.651.281.143
Primas vencidas		20.834.869.833	41.020.406.337
Cuentas por cobrar por operaciones bursátiles		448.677.584	30.362.029
Cuentas por cobrar por operaciones con partes relacionadas	11	18.889.774.907	11.823.344.547
Impuesto sobre la renta diferido e impuesto sobre la renta por cobrar		15.291.173.282	17.103.556.625
Otras cuentas por cobrar		42.683.038.345	39.636.642.147
Productos por cobrar asociados a las cuentas por cobrar		426.682.954	415.630.469
(Estimación por deterioro de comisiones, primas y cuentas por cobrar)		<u>(10.360.893.154)</u>	<u>(18.451.979.586)</u>
<b>Cuentas acreedoras y deudoras por operaciones de reaseguro</b>		<b><u>9.211.562.407</u></b>	<b><u>9.323.090.504</u></b>
Cuentas acreedoras y deudoras por reaseguro cedido y retrocedido		8.769.671.077	9.002.766.175
Cuentas acreedoras y deudoras por reaseguro aceptado		<u>441.891.330</u>	<u>320.324.329</u>
<b>Participación del reaseguro en las provisiones técnicas</b>	<b>5</b>	<b><u>52.666.252.061</u></b>	<b><u>56.527.153.631</u></b>
Participación del reaseguro en la provisión para primas no devengadas		28.250.928.776	35.845.336.641
Participación del reaseguro en la provisión para siniestros		<u>24.415.323.285</u>	<u>20.681.816.990</u>
<b>Bienes realizables</b>	<b>2.b.j</b>	<b><u>169.352.372</u></b>	<b><u>403.221.906</u></b>
Bienes y valores realizables adquiridos en recuperación de créditos		524.077.134	595.451.738
Bienes adquiridos o producidos para la venta		89.898.607	111.355.934
(Estimación por deterioro y disposición legal de bienes realizables)		<u>(444.623.369)</u>	<u>(303.585.766)</u>
<b>Bienes muebles e inmuebles</b>	<b>2.b.k, 6</b>	<b><u>116.273.254.723</u></b>	<b><u>107.174.636.603</u></b>
Equipos y mobiliario		25.110.931.277	22.712.047.403

(Continúa)

# INSTITUTO NACIONAL DE SEGUROS

(Grupo INS)

(Institución Autónoma de la República de Costa Rica)

## BALANCES GENERALES CONSOLIDADOS AL 31 DE MARZO DE 2017 Y 2016

(Expresados en Colones Costarricenses sin Céntimos)

	Notas	2017	2016
Equipos de computación	¢	24.354.172.697	¢ 22.569.884.360
Vehículos		3.493.356.397	2.981.474.105
Terrenos		22.738.620.952	22.559.261.757
Edificios e instalaciones		98.693.755.697	89.869.312.522
(Depreciación acumulada bienes muebles e inmuebles)		<u>(58.117.582.297)</u>	<u>(53.517.343.544)</u>
<b>Otros activos</b>	<b>2.b.l</b>	<b><u>47.601.210.502</u></b>	<b><u>49.909.901.372</u></b>
Gastos pagados por anticipado		8.918.300.149	7.965.701.128
Cargos diferidos		21.140.119.756	18.305.101.949
Bienes diversos		9.943.659.782	21.673.397.263
Operaciones pendientes de imputación		125.005.365	346.995.952
Activos intangibles		7.471.722.923	1.616.302.553
Otros activos restringidos		<u>2.402.527</u>	<u>2.402.527</u>
<b>Inversiones en propiedades</b>	<b>2.b.m</b>	<b><u>8.992.577.786</u></b>	<b><u>9.484.971.283</u></b>
Terrenos		1.176.311.500	1.176.311.500
Edificios		<u>7.816.266.286</u>	<u>8.308.659.783</u>
<b>Participación en el capital de otras empresas</b>	<b>2.b.n</b>	<b><u>25.895.000</u></b>	<b><u>25.895.000</u></b>
Participaciones en el capital de otras empresas del país		25.895.000	25.895.000
Participaciones en Fideicomisos y otros Vehículos de Propósito Especial (VPE) del país		<u>-</u>	<u>-</u>
<b>TOTAL DE ACTIVOS</b>	<b>¢</b>	<b><u>1.950.804.896.459</u></b>	<b><u>¢ 1.824.314.140.104</u></b>
<b>PASIVO Y PATRIMONIO</b>			
<b>PASIVO:</b>			
<b>Obligaciones con el público</b>	<b>¢</b>	<b><u>17.172.381.704</u></b>	<b><u>¢ 29.814.823.448</u></b>
Obligaciones por Reporto, Pacto de Reporto Tripartito y Préstamo de Valores		15.970.651.976	28.210.129.601
Otras obligaciones a plazo con el público		<u>1.201.729.728</u>	<u>1.604.693.847</u>
<b>Obligaciones con Entidades</b>		<b><u>46.841.614.823</u></b>	<b><u>32.037.070.968</u></b>

(Continúa)

# INSTITUTO NACIONAL DE SEGUROS

(Grupo INS)

(Institución Autónoma de la República de Costa Rica)

## BALANCES GENERALES CONSOLIDADOS

AL 31 DE MARZO DE 2017 Y 2016

(Expresados en Colones Costarricenses sin Céntimos)

	Notas	2017	2016
Obligaciones a la vista con Entidades Financieras		¢ 13.620.659	¢ 32.018.252.720
Obligaciones con Entidades Financieras a Plazo		46.819.968.244	-
Cargos por pagar por obligaciones con Entidades Financieras y No Financieras		<u>8.025.920</u>	<u>18.818.248</u>
<b>Cuentas por pagar y provisiones</b>	<b>8</b>	<b><u>165.411.675.865</u></b>	<b><u>141.591.940.905</u></b>
Cuentas y comisiones por pagar diversas		104.436.261.562	82.304.945.276
Provisiones		56.183.421.463	51.626.016.290
Cuentas por pagar por Servicios Bursátiles		12.206.383	185.549.470
Impuesto sobre la renta diferido		4.639.778.677	6.783.126.032
Otras Cuentas por Cobrar		<u>140.007.780</u>	<u>692.303.837</u>
<b>Provisiones técnicas</b>	<b>2.b.o, 9</b>	<b><u>814.055.056.565</u></b>	<b><u>758.979.586.747</u></b>
Provisiones para primas no devengadas		256.330.595.395	222.353.546.995
Provisiones para insuficiencia de primas		2.213.995.619	4.878.859.948
Provisiones matemáticas		28.180.522.453	27.821.703.010
Provisiones para siniestros reportados		434.122.825.922	416.449.087.715
Provisiones para siniestros ocurridos y no reportados		26.942.212.794	21.514.171.161
Provisión de participación en los beneficios y extornos		1.652.986.347	1.858.508.491
Otras provisiones técnicas		<u>64.611.918.035</u>	<u>64.103.709.427</u>
<b>Cuentas acreedoras y deudoras por operaciones de reaseguro</b>		<b><u>14.413.608.767</u></b>	<b><u>15.297.004.655</u></b>
Cuentas acreedoras y deudoras por reaseguro cedido y retrocedido		14.409.085.808	15.288.751.724
Cuentas acreedoras y deudoras por reaseguro aceptado		<u>4.522.959</u>	<u>8.252.931</u>
<b>Obligaciones con asegurados, agentes e intermediarios</b>		<b><u>57.722.824.464</u></b>	<b><u>70.998.224.719</u></b>
Obligaciones con asegurados		41.926.317.239	57.213.162.439

(Continúa)

# INSTITUTO NACIONAL DE SEGUROS

(Grupo INS)

(Institución Autónoma de la República de Costa Rica)

## BALANCES GENERALES CONSOLIDADOS

AL 31 DE MARZO DE 2017 Y 2016

(Expresados en Colones Costarricenses sin Céntimos)

	Notas	2017	2016
Obligaciones con agentes e intermediarios	¢	15.796.507.225	¢ 13.785.062.280
<b>Otros pasivos</b>		<b><u>15.973.379.904</u></b>	<b><u>16.519.602.068</u></b>
Ingresos diferidos		5.227.310.447	6.426.010.240
Operaciones pendientes de imputación		2.336.403.858	1.895.873.362
Depósitos recibidos por reaseguro		<u>8.409.665.599</u>	<u>8.197.718.466</u>
<b>TOTAL PASIVO</b>		<b><u>1.131.590.542.092</u></b>	<b><u>1.065.238.253.510</u></b>
<b>PATRIMONIO:</b>			
<b>Capital social y capital mínimo de funcionamiento</b>	¢	<b><u>523.265.227.669</u></b>	¢ <b><u>461.243.569.832</u></b>
Capital pagado		522.994.568.779	460.975.840.982
Capital donado		<u>270.658.890</u>	<u>267.728.850</u>
<b>Ajustes al patrimonio</b>		<b><u>50.375.465.112</u></b>	<b><u>60.188.299.454</u></b>
Ajustes al valor de los activos		<u>50.375.465.112</u>	<u>60.188.299.454</u>
<b>Reservas patrimoniales</b>		<b><u>175.469.819.522</u></b>	<b><u>161.156.004.677</u></b>
Otras reservas obligatorias		13.015.389.228	21.066.593.799
Reservas voluntarias		<u>162.454.430.294</u>	<u>140.089.410.878</u>
<b>Resultados acumulados de ejercicios anteriores</b>		<b><u>58.886.552.469</u></b>	<b><u>62.018.651.391</u></b>
Utilidades acumuladas de ejercicios anteriores		<u>58.886.552.469</u>	<u>62.018.651.391</u>
<b>Resultado del período</b>		<b><u>11.217.289.595</u></b>	<b><u>14.469.361.240</u></b>
Utilidad neta del período		<u>11.217.289.595</u>	<u>14.469.361.240</u>
<b>TOTAL PATRIMONIO</b>		<b><u>819.214.354.367</u></b>	<b><u>759.075.886.594</u></b>
<b>TOTAL DEL PASIVO Y PATRIMONIO</b>		<b><u>¢ 1.950.804.896.459</u></b>	<b><u>¢ 1.824.314.140.104</u></b>
<b>CUENTAS CONTINGENTES DEUDORAS</b>	15	<b><u>¢ 143.439.354.588</u></b>	<b><u>¢ 158.657.913.454</u></b>
<b>ACTIVOS DE LOS FIDEICOMISOS</b>		<b><u>¢ 10.436.589.046</u></b>	<b><u>¢ 7.968.304.530</u></b>
<b>PASIVOS DE LOS FIDEICOMISOS</b>		<b><u>¢ 989.298.606</u></b>	<b><u>¢ 583.141.200</u></b>

(Continúa)

# INSTITUTO NACIONAL DE SEGUROS

(Grupo INS)

(Institución Autónoma de la República de Costa Rica)

## BALANCES GENERALES CONSOLIDADOS

AL 31 DE MARZO DE 2017 Y 2016

(Expresados en Colones Costarricenses sin Céntimos)

	Notas	2017	2016
<b>PATRIMONIO DE LOS FIDEICOMISOS</b>		<b><u>₡ 9.447.290.440</u></b>	<b><u>₡ 7.385.163.330</u></b>
<b>OTRAS CUENTAS DE ORDEN DEUDORAS</b>	<b>16</b>	<b><u>₡ 220.916.768.767.969</u></b>	<b><u>₡ 190.008.265.908.140</u></b>
Cuenta de orden por cuenta propia deudoras		219.804.965.783.969	188.932.271.217.962
Cuenta de orden por cuenta terceros deudoras		274.176.192.194	319.036.992.964
Cuenta de orden por cuenta propia por actividad de custodia		72.102.412.708	56.058.162.550
Cuenta de orden por cuenta de terceros por actividad de custodia		<u>765.524.379.098</u>	<u>700.899.534.664</u>

(Concluye)

Las notas adjuntas son parte integral de estos estados financieros.

\_\_\_\_\_  
MBA. Luis Fernando Monge Salas  
Subgerente Financiero

\_\_\_\_\_  
Lic. Josué Abarca Arce  
Contador General

\_\_\_\_\_  
Lic. Leonel Fernández Chaves  
Auditor Interno

# INSTITUTO NACIONAL DE SEGUROS

(Grupo INS)

(Institución Autónoma de la República de Costa Rica)

## ESTADOS CONSOLIDADOS DE RESULTADOS PARA LOS AÑOS QUE TERMINARON EL 31 DE MARZO DE 2017 Y 2016

(Expresados en Colones Costarricenses sin Céntimos)

	Notas	2017	2016
<b>INGRESOS POR OPERACIONES DE SEGURO</b>		<b><u>€ 220.822.711.766</u></b>	<b><u>€169.359.170.525</u></b>
<b>INGRESOS POR PRIMAS</b>	2.b.s	<b><u>212.280.632.943</u></b>	<b><u>161.356.410.194</u></b>
Primas netas de extornos y anulaciones, seguro directo		211.887.774.661	160.925.133.234
Primas netas de extornos y anulaciones, reaseguro aceptado		<u>392.858.282</u>	<u>431.276.960</u>
<b>INGRESOS POR COMISIONES Y PARTICIPACIONES</b>		<b><u>3.596.053.861</u></b>	<b><u>3.949.991.540</u></b>
Comisiones y participaciones, reaseguro cedido	13	3.556.264.317	3.895.388.613
Comisiones y participaciones, reaseguro retrocedido		<u>39.789.544</u>	<u>54.602.927</u>
<b>INGRESOS POR SINIESTROS Y GASTOS RECUPERADOS POR REASEGURO CEDIDO Y RETROCEDIDO</b>		<b><u>4.946.024.962</u></b>	<b><u>4.052.768.791</u></b>
Siniestros y gastos recuperados, reaseguro cedido	13	4.890.150.045	3.960.349.747
Siniestros y gastos recuperados, reaseguro retrocedido		<u>55.874.917</u>	<u>92.419.044</u>
<b>GASTOS POR OPERACIONES DE SEGURO</b>		<b><u>135.863.629.229</u></b>	<b><u>127.067.954.306</u></b>
<b>GASTOS POR PRESTACIONES</b>	2.b.w	<b><u>78.036.251.551</u></b>	<b><u>67.201.512.030</u></b>
Siniestros pagados, seguro directo		77.164.203.938	66.675.576.062
Siniestros pagados, reaseguro aceptado		111.753.092	99.435.906
Participación en beneficios y extornos		<u>760.294.521</u>	<u>426.500.062</u>
<b>GASTOS POR COMISIONES Y PARTICIPACIONES</b>		<b><u>11.558.721.291</u></b>	<b><u>10.760.581.394</u></b>
Gasto por comisiones, seguro directo		11.507.351.214	10.741.557.633

(Continúa)

# INSTITUTO NACIONAL DE SEGUROS

(Grupo INS)

(Institución Autónoma de la República de Costa Rica)

## ESTADOS CONSOLIDADOS DE RESULTADOS

PARA LOS AÑOS QUE TERMINARON EL 31 DE MARZO DE 2017 Y 2016

(Expresados en Colones Costarricenses sin Céntimos)

	Notas	2017	2016
Gasto por comisiones y participaciones, reaseguro aceptado		₡ 51.370.077	₡ 19.023.761
<b>GASTOS DE ADMINISTRACIÓN TÉCNICOS</b>		<b><u>29.023.555.250</u></b>	<b><u>25.344.724.958</u></b>
Gastos de personal técnicos		20.955.219.782	19.331.267.297
Gastos por servicios externos técnicos		2.967.007.565	1.750.582.835
Gastos de movilidad y comunicaciones técnicos		417.897.752	370.344.666
Gastos de infraestructura técnicos		2.504.133.656	2.569.827.880
Gastos generales técnicos		<u>2.179.296.495</u>	<u>1.322.702.280</u>
<b>GASTOS DE PRIMAS CEDIDAS POR REASEGUROS Y FIANZAS</b>		<b><u>17.245.101.137</u></b>	<b><u>23.761.135.924</u></b>
Primas cedidas, reaseguro cedido	13	17.116.606.024	23.625.186.242
Primas cedidas, reaseguro retrocedido		<u>128.495.113</u>	<u>135.949.682</u>
<b>VARIACIÓN +/- DE LAS PROVISIONES TÉCNICAS</b>		<b><u>(83.848.419.723)</u></b>	<b><u>(17.483.195.528)</u></b>
<b>INGRESOS POR AJUSTES A LAS PROVISIONES TÉCNICAS</b>		<b><u>261.349.328.490</u></b>	<b><u>239.079.891.670</u></b>
Ajustes a las provisiones técnicas		<u>261.349.328.490</u>	<u>239.079.891.670</u>
<b>GASTOS POR AJUSTES A LAS PROVISIONES TÉCNICAS</b>		<b><u>345.197.748.213</u></b>	<b><u>256.563.087.198</u></b>
Ajustes a las provisiones técnicas		<u>345.197.748.213</u>	<u>256.563.087.198</u>
<b>UTILIDAD (PÉRDIDA) BRUTA POR OPERACIÓN DE SEGUROS</b>		<b><u>1.110.662.814</u></b>	<b><u>24.808.020.691</u></b>
<b>INGRESOS FINANCIEROS</b>	<b>2.b.t</b>	<b><u>45.562.239.689</u></b>	<b><u>43.874.838.281</u></b>
Ingresos financieros por disponibilidades		104.291.349	66.892.402
Ingresos financieros por inversiones en instrumentos financieros		19.128.968.525	17.528.503.044
Productos por cartera de crédito vigente		778.048.305	580.993.035
Ganancias por diferencial cambiario y unidades de desarrollo (UD)	12.3.d	16.174.259.221	13.984.599.950
Otros ingresos financieros		<u>9.376.672.289</u>	<u>11.713.849.850</u>

(Continúa)



# INSTITUTO NACIONAL DE SEGUROS

(Grupo INS)

(Institución Autónoma de la República de Costa Rica)

## ESTADOS CONSOLIDADOS DE RESULTADOS PARA LOS AÑOS QUE TERMINARON EL 31 DE MARZO DE 2017 Y 2016

(Expresados en Colones Costarricenses sin Céntimos)

	Notas	2017	2016
<b>GASTOS FINANCIEROS</b>		<b><u>₡ 20.711.291.881</u></b>	<b><u>₡ 20.322.639.791</u></b>
Gastos financieros por obligaciones con el público		92.424.595	146.001.694
Gastos financieros por obligaciones con entidades financieras		1.044.751.498	103.977.800
Gastos financieros por cuentas por pagar diversas		137.952	54.482.810
Pérdidas por diferencial cambiario y unidades de desarrollo UD	12.3.d	11.611.700.872	12.424.892.642
Otros gastos financieros		<u>7.962.276.964</u>	<u>7.593.284.845</u>
<b>RESULTADO FINANCIERO</b>		<b><u>24.850.947.808</u></b>	<b><u>23.552.198.490</u></b>
<b>UTILIDAD POR OPERACIÓN DE SEGUROS</b>		<b><u>25.961.610.622</u></b>	<b><u>48.360.219.181</u></b>
<b>INGRESOS POR RECUPERACIÓN DE ACTIVOS Y DISMINUCIÓN DE ESTIMACIONES Y PROVISIONES</b>		<b><u>7.998.106.472</u></b>	<b><u>8.148.738.587</u></b>
Disminución de estimación de cartera de créditos y primas vencidas		2.368.706.305	2.207.829.842
Disminución de estimación de inversiones en instrumentos financieros		-	-
Disminución de provisiones		<u>5.629.400.167</u>	<u>5.940.908.745</u>
<b>INGRESOS OPERATIVOS DIVERSOS</b>		<b><u>7.610.089.061</u></b>	<b><u>9.623.619.822</u></b>
Comisiones por servicios		1.349.453.081	1.455.212.435
Ingresos por bienes realizables		43.651.901	3.505.123
Ingresos por participaciones de capital de otras empresas		7.563.714	
Ingresos por cambio y arbitraje de divisas		44.299.922	8.559.789
Otros ingresos operativos		<u>6.165.120.443</u>	<u>8.156.342.475</u>
<b>GASTO POR ESTIMACIÓN DE DETERIORO DE ACTIVOS</b>		<b><u>2.774.783.456</u></b>	<b><u>4.209.495.506</u></b>
Gasto por estimación de deterioro de cartera de créditos y cuentas y comisiones por cobrar		2.774.783.456	4.208.582.092

(Continúa)

# INSTITUTO NACIONAL DE SEGUROS

(Grupo INS)

(Institución Autónoma de la República de Costa Rica)

## ESTADOS CONSOLIDADOS DE RESULTADOS PARA LOS AÑOS QUE TERMINARON EL 31 DE MARZO DE 2017 Y 2016

(Expresados en Colones Costarricenses sin Céntimos)

	Notas	2017	2016
Gasto por deterioro de inversiones en propiedades		₡ -	₡ 913.414
<b>GASTOS OPERATIVOS DIVERSOS</b>		<b><u>18.145.434.075</u></b>	<b><u>19.300.125.260</u></b>
Comisiones por servicios		4.502.985.585	4.945.950.965
Gastos por bienes realizables		73.479.558	177.051.319
Gastos por participaciones de capital de otras empresas		-	-
Cargos por bienes diversos		16.041.760	17.067.933
Gastos por provisiones		5.156.496.835	6.198.984.385
Gastos por cambio y arbitraje de divisas		6.320.407	545.259
Otros gastos operativos		<u>8.390.109.930</u>	<u>7.960.525.399</u>
<b>GASTOS DE ADMINISTRACIÓN NO TÉCNICOS</b>		<b><u>2.424.492.811</u></b>	<b><u>2.725.502.093</u></b>
Gastos de personal no técnicos		1.632.381.708	1.274.840.706
Gastos por servicios externos no técnicos		296.481.394	1.034.308.688
Gastos de movilidad y comunicaciones no técnicos		34.008.523	19.800.685
Gastos de infraestructura no técnicos		394.684.576	234.372.732
Gastos generales no técnicos		<u>66.936.610</u>	<u>162.179.282</u>
<b>RESULTADO DE LAS OTRAS OPERACIONES</b>		<b><u>(7.736.514.809)</u></b>	<b><u>(8.462.764.450)</u></b>
<b>UTILIDAD NETA ANTES DE IMPUESTOS Y PARTICIPACIONES</b>		<b><u>18.225.095.813</u></b>	<b><u>39.897.454.731</u></b>
<b>IMPUESTO SOBRE LA RENTA</b>	<b>2.b.aa</b>	<b><u>49.658.429</u></b>	<b><u>4.350.341.208</u></b>
Impuesto sobre la renta		925.555.936	5.369.723.448
Disminución del impuesto sobre la renta		<u>(875.897.507)</u>	<u>(1.019.382.240)</u>
<b>UTILIDAD DESPUÉS DE IMPUESTOS Y ANTES DE PARTICIPACIONES</b>		<b><u>18.175.437.384</u></b>	<b><u>35.547.113.523</u></b>

(Continúa)

# INSTITUTO NACIONAL DE SEGUROS

(Grupo INS)

(Institución Autónoma de la República de Costa Rica)

## ESTADOS CONSOLIDADOS DE RESULTADOS PARA LOS AÑOS QUE TERMINARON EL 31 DE MARZO DE 2017 Y 2016

(Expresados en Colones Costarricenses sin Céntimos)

	2017	2016
<b>PARTICIPACIONES SOBRE LA UTILIDAD</b>		
<b>UTILIDAD</b>	<u>₡ 6.958.147.789</u>	<u>₡ 21.077.752.283</u>
Participaciones legales sobre la utilidad	6.958.147.789	21.077.752.283
Disminución de las participaciones sobre la utilidad	-	-
<b>UTILIDAD NETA DEL PERÍODO</b>	<u>₡ 11.217.289.595</u>	<u>₡ 14.469.361.240</u>

(Concluye)

Las notas adjuntas son parte integral de estos estados financieros.

\_\_\_\_\_  
MBA. Luis Fernando Monge Salas  
Subgerente Financiero

\_\_\_\_\_  
Lic. Josué Abarca Arce  
Contador General

\_\_\_\_\_  
Lic. Leonel Fernández Chaves  
Auditor Interno

**INSTITUTO NACIONAL DE SEGUROS**

(Grupo INS)

(Institución Autónoma de la República de Costa Rica)

**ESTADOS CONSOLIDADOS DE CAMBIOS EN EL PATRIMONIO NETO  
PARA LOS AÑOS QUE TERMINARON EL 31 DE MARZO DE 2017 Y 2016**

(Expresados en Colones Costarricenses sin Céntimos)

	Capital Social	Ajustes al Patrimonio	Reservas Patrimoniales	Resultados Acumulados	Total de Patrimonio
<b>SALDO AL 1° DE ENERO DE 2016</b>	<u>€461.243.569.832</u>	<u>€ 63.090.699.029</u>	<u>€ 160.569.925.912</u>	<u>€ 58.699.152.104</u>	<u>€ 743.603.346.877</u>
<b>Saldo corregido enero del 2016</b>	€461.243.569.832	63.090.699.029	160.569.925.912	58.699.152.104	743.603.346.877
<b>Originados en el período:</b>					
Ajuste por valuación de inversiones disponibles para la venta, neto de impuesto sobre renta		(1.998.925.423)			(1.998.925.423)
Ajuste por valuación de instrumentos financieros restringidos, neto impuesto sobre renta		21.742.880			21.742.880
<b>Transferencias a resultados del período 2016:</b>					
Otros				2.375.873.784	2.375.873.784
Resultado del período 2016				14.469.361.240	14.469.361.240
Reservas legales y otras reservas estatutarias			586.078.765	943.625.503	1.529.704.268
Capital pagado adicional					-
Superávit por revaluación de inmuebles, mobiliario y equipo		(925.217.032)			(925.217.032)
<b>SALDO AL 31 DE MARZO DE 2016</b>	<u>€461.243.569.832</u>	<u>€ 60.188.299.454</u>	<u>€ 161.156.004.677</u>	<u>€ 76.488.012.631</u>	<u>€759.075.886.594</u>
<b>SALDO AL 1° DE ENERO DE 2017</b>	<u>€523.265.227.669</u>	<u>€ 52.961.544.599</u>	<u>€161.156.004.677</u>	<u>€ 47.728.558.240</u>	<u>€785.111.335.185</u>
<b>Saldo corregido enero del 2017</b>	<u>523.265.227.669</u>	<u>52.961.544.599</u>	<u>161.156.004.677</u>	<u>47.728.558.240</u>	<u>785.111.335.185</u>
<b>Originados en el período:</b>					
Ajuste por valuación de inversiones disponibles para la venta, neto de impuesto sobre renta		(2.577.171.828)			(2.577.171.828)
Ajuste por valuación de instrumentos financieros restringidos, neto de impuesto sobre renta		(18.658.315)			(18.658.315)
Otros					
<b>Transferencias a resultados del período 2017:</b>					
Otros				(336.611.649)	(336.611.649)
Resultado del período 2017				11.217.289.595	11.217.289.595
Reservas legales y otras reservas estatutarias			14.313.814.844	11.494.605.878	25.808.420.722
Capital pagado adicional					
Superávit por revaluación de inmuebles, mobiliario y equipo		9.750.657			9.750.657
<b>SALDO AL 31 DE MARZO DE 2017</b>	<u>€ 523.265.227.669</u>	<u>€ 50.375.465.113</u>	<u>€ 175.469.819.521</u>	<u>€ 70.103.842.064</u>	<u>€ 819.214.354.367</u>

Las notas adjuntas son parte integral de estos estados financieros.

MBA. Luis Fernando Monge Salas  
Subgerente Financiero

Lic. Josué Abarca Arce  
Contador General

Lic. Leonel Fernández Chaves  
Auditor Interno

# INSTITUTO NACIONAL DE SEGUROS

(Grupo INS)

(Institución Autónoma de la República de Costa Rica)

## ESTADOS CONSOLIDADOS DE FLUJOS DE EFECTIVO PARA LOS AÑOS QUE TERMINARON EL 31 DE MARZO DE 2017 Y 2016

(Expresados en Colones Costarricenses sin Céntimos)

	2017	2016
<b>FLUJOS NETOS DE EFECTIVO EN LAS ACTIVIDADES DE OPERACIÓN</b>		
Resultados del período	₡ 11.217.289.595	₡ 14.469.361.240
<b>Partidas aplicadas a resultados que no requieren uso de fondos:</b>	<b><u>(429.320.744)</u></b>	<b><u>4.417.537.822</u></b>
Ganancias o pérdidas por diferencias de cambio y UD, netas	(4.606.625.284)	(1.574.464.201)
Pérdidas por estimación por deterioro cartera de créditos	(13.638.936)	83.277.395
Pérdida por otras estimaciones	135.111.621	1.918.387.832
Gastos por provisión para prestaciones sociales, neto de pagos	1.307.771.337	1.936.738.856
Depreciaciones y amortizaciones	<u>2.748.060.518</u>	<u>2.053.597.940</u>
<b>Variación en los activos (aumento), o disminución:</b>	<b><u>64.482.641.219</u></b>	<b><u>(10.642.477.932)</u></b>
Valores negociables	26.069.368.294	(4.162.196.020)
Créditos y avances de efectivo	2.457.127.519	(12.978.026.787)
Bienes realizables	58.761.035	(32.639.119)
Productos por cobrar	(2.311.276.140)	(992.405.025)
Otros activos	<u>38.208.660.511</u>	<u>7.522.789.019</u>
<b>Variación en los pasivos aumento, o (disminución):</b>	<b><u>(72.644.600.293)</u></b>	<b><u>(9.419.978.744)</u></b>
Obligaciones a la vista y a plazo	9.172.732.034	31.574.279.744
Otras cuentas por pagar y provisiones	(79.174.705.503)	(40.051.959.689)
Productos por pagar	(25.719.692)	(9.354.544)
Otros pasivos	<u>(2.616.907.132)</u>	<u>(932.944.255)</u>
<b>Flujos netos de efectivo provistos por las actividades de operación</b>	<b><u>2.626.009.777</u></b>	<b><u>(1.175.557.614)</u></b>
<b>FLUJOS NETOS DE EFECTIVO USADOS EN LAS ACTIVIDADES DE INVERSIÓN</b>		

(Continúa)

# INSTITUTO NACIONAL DE SEGUROS

(Grupo INS)

(Institución Autónoma de la República de Costa Rica)

## ESTADOS CONSOLIDADOS DE FLUJOS DE EFECTIVO

PARA LOS AÑOS QUE TERMINARON EL 31 DE MARZO DE 2017 Y 2016

(Expresados en Colones Costarricenses sin Céntimos)

	2017	2016
Aumento en instrumentos financieros (excepto mantenidos para negociar)	¢(66.505.981.761)	¢(64.280.274.443)
Adquisición de inmuebles, mobiliario y equipo	(871.513.925)	(1.175.010.085)
Participaciones en efectivo en el capital de otras empresas	(336.611.649)	(76.407)
Otras actividades de inversión	<u>236.226.070</u>	<u>56.916.041</u>
<b>Flujos netos de efectivo (usados en) las actividades de inversión</b>	<b><u>(67.477.881.265)</u></b>	<b><u>(65.398.444.894)</u></b>
<b>AUMENTO NETO EN EFECTIVO Y EQUIVALENTES</b>	<b>(64.851.871.488)</b>	<b>(66.574.002.508)</b>
<b>EFFECTIVO Y EQUIVALENTES AL INICIO DEL AÑO</b>	<b><u>76.570.842.857</u></b>	<b><u>79.299.281.338</u></b>
<b>EFFECTIVO Y EQUIVALENTES AL FINAL DEL AÑO</b>	<b><u>¢ 11.718.971.369</u></b>	<b><u>¢ 12.725.278.830</u></b>

(Concluye)

Las notas adjuntas son parte integral de estos estados financieros.

MBA. Luis Fernando Monge Salas  
Subgerente Financiero

Lic. Josué Abarca Arce  
Contador General

Lic. Leonel Fernández Chaves  
Auditor Interno

# **INSTITUTO NACIONAL DE SEGUROS**

(Institución Autónoma de la República de Costa Rica)

## **NOTAS DE LOS ESTADOS FINANCIEROS CONSOLIDADOS**

### **PARA LOS AÑOS QUE TERMINARON EL 31 DE MARZO DE 2017 Y 2016**

(Expresadas en Colones Costarricenses sin Céntimos)

---

#### **1. INFORMACIÓN GENERAL**

El Grupo INS (“el Grupo”) fue aprobado por el Consejo Nacional de Supervisión del Sistema Financiero, mediante el Artículo No.9 de la sesión No.822-2009 del 11 de diciembre de 2009.

El Instituto Nacional de Seguros, (en adelante el Instituto), es una entidad autónoma de la República de Costa Rica, la cual fue constituida bajo la Ley No.12 del 30 de octubre de 1924, y reformada mediante la Ley de Reorganización No.33 del 23 de diciembre de 1936, la cual fue derogada mediante la Ley Reguladora del Mercado de Seguros No.8653 del 1° de julio de 2008.

Sus oficinas centrales se encuentran ubicadas en la ciudad de San José de Costa Rica, entre avenidas 7 y 9, calle 10 bis, al costado oeste del Ministerio de Relaciones Exteriores y su dirección electrónica es [www.ins-cr.com](http://www.ins-cr.com) al 31 de marzo de 2017 y 2016 el Grupo contaba con 4.705 y 4.602 funcionarios, respectivamente. A esas fechas, el Instituto contaba con 20 sedes, 14 puntos de venta y 2 puntos de servicio.

La actividad principal del Instituto es la suscripción de seguros en el mercado local, los cuales constituyen seguros personales, los seguros de daños, seguros solidarios que comprenden los seguros de riesgos de trabajo (RT) y el seguro obligatorio automotor (SOA), así como el seguro integral de cosechas. El Instituto cuenta con una Junta Directiva, un Presidente Ejecutivo, un Gerente y tres subgerentes.

Con la entrada en vigencia de la Ley Reguladora del Mercado de Seguros se da la apertura del mercado de seguros y reaseguros en Costa Rica, con excepción de los seguros de Riesgos del Trabajo (RT) y el Seguro Obligatorio Automotor (SOA), los cuales a partir del 1° de enero de 2011 podrán ser administrados por otras aseguradoras, previa autorización tanto de la aseguradora como de sus productos por la Superintendencia General de Seguros (SUGESE).

El negocio de Reaseguro Tomado se retomó, según el acuerdo de Junta Directiva No.8882 del 3 de marzo de 2008, donde se autoriza dicha actividad en Centroamérica y Panamá.

Al 31 de marzo de 2017, el Instituto posee participación de 100% en cuatro subsidiarias:

- INS Valores Puesto de Bolsa, S.A. Se dedica a las actividades de intermediación bursátil y está sujeta a la supervisión de la Superintendencia General de Valores (SUGEVAL).

- INS Inversiones SAFI, S.A. Fue adquirida en el año 2007, según acuerdo de Junta Directiva del 25 de noviembre de 2005. Esta entidad se dedica a la administración y asesoría profesional en el manejo de los recursos financieros de clientes y está bajo la supervisión de la SUGEVAL.
- INS Servicios, S.A., la cual se encarga de brindar los distintos servicios que requieran las empresas para su funcionamiento, iniciando sus operaciones con servicios de contratación administrativa el 18 de mayo de 2009. Esta entidad fue incorporada como parte del Grupo Financiero en el mes de octubre del 2010. Hasta el mes de octubre del 2016, se denominó INS Insurance Servicios, S.A.
- INS Red de Servicios de Salud S.A., su misión es proporcionar servicios especializados hospitalarios, quirúrgicos y de rehabilitación, que permitan reincorporar a los pacientes en las mejores condiciones físicas y psicológicas a sus actividades de vida diaria y de trabajo. Su incorporación al Grupo INS se aprobó el día 12 de marzo de 2012 mediante oficio SGS-DES-O-0524-2012. Así mismo mediante el oficio DGABCA-0587-2016, el Ministerio de Hacienda autoriza la modificación sobre el cambio de nombre pasando de Hospital del Trauma S.A por INS Red de Servicios de Salud S.A.
- Fideicomiso para la Emisión de Bonos INS-Bancrédito-2016, es un vehículo de propósito especial a través del cual se emiten y colocan los valores de oferta pública, de conformidad con las condiciones y características que se establezcan en el prospecto de emisión y en el contrato, previa autorización de SUGEVAL. Producto de esta emisión se adquiere en el Mercado Secundario títulos expresados en unidades de desarrollo que son emitidos por el Ministerio de Hacienda de conformidad con las instrucciones precisas que emita el Instituto Nacional de Seguros y con lo que se establezca en el prospecto de emisión. Este fideicomiso tiene un plazo de cuatro años, donde una vez cancelado la totalidad de los intereses y amortizaciones correspondientes a los valores de oferta pública emitidos por este fideicomiso, así como cualquier gasto originado en virtud de dichas emisiones, el Banco Crédito Agrícola de Cartago procederá con la devolución del patrimonio neto al titular de la participación fiduciaria.

Los estados financieros consolidados han sido preparados de conformidad con las disposiciones legales, reglamentarias y normativa emitida por el Consejo Nacional de Supervisión del Sistema Financiero (CONASSIF), otras disposiciones de la Superintendencia General de Seguros (SUGESE), de la Superintendencia General de Valores (SUGEVAL), de la Superintendencia de Pensiones (SUPEN) y en los aspectos no previstos con las Normas Internacionales de Información Financiera. De acuerdo con lo señalado en el Artículo No.8 de las Disposiciones Generales del Plan de Cuentas para Entidades de Seguros, el catálogo de cuentas, así como el conjunto de estados financieros consolidados, comenzaron a regir a partir del 1° de enero de 2010.



## 2. DECLARACIÓN DE LAS BASES PARA LA ELABORACIÓN DE LOS ESTADOS FINANCIEROS ASÍ COMO LAS POLÍTICAS CONTABLES ESPECÍFICAS SELECCIONADAS Y APLICADAS PARA LAS TRANSACCIONES Y SUCESOS SIGNIFICATIVOS

- a. **Bases de Preparación de los Estados Financieros** - Las políticas contables significativas observadas por el Instituto están de conformidad con la legislación vigente, con las disposiciones del Consejo Nacional de Supervisión del Sistema Financiero (CONASSIF), de la Superintendencia General de Seguros (SUGESE), del Banco Central de Costa Rica (B.C.C.R.) y en lo no dispuesto por estos, por las Normas Internacionales de Información Financiera (NIIF) vigentes al 1° de enero de 2011.

Las diferencias más importantes entre la legislación vigente, la reglamentación del CONASSIF y las disposiciones de la SUGESE, SUGEVAL en relación con las Normas Internacionales de Información Financiera vigentes al 1° de enero de 2011, se describen seguidamente:

- **Registro de Estimaciones, Provisiones y Reservas** - Estas partidas son determinadas siguiendo fórmulas preestablecidas, legislación pertinente o por solicitud de parte de las entidades reguladoras. El resultado de estas estimaciones, provisiones y reservas no necesariamente cumple con las Normas Internacionales de Información Financiera.
- **Instrumentos Financieros** - De acuerdo con la normativa aprobada por el CONASSIF las inversiones que se realicen en carteras mancomunadas de fondos de inversión, fondos de pensión y capitalización, deben ser clasificadas como activos disponibles para la venta, independientemente del propósito que tenga el Instituto.
- **Clasificación de Partidas** - Las partidas de los estados financieros son clasificadas de acuerdo con los modelos y contenidos establecidos por el CONASSIF a través de la SUGESE.
- **Créditos Vencidos** - Los créditos vencidos se determinan con base en el criterio de mora legal.
- **Estimación por Deterioro e Incobrabilidad para Cartera de Créditos** - Dicha estimación se calcula según lo establecido en el Acuerdo SUGEF 1-05 “Calificación de Deudores” siguiendo los criterios de mora, capacidad de pago y comportamiento de pago histórico.

Las variaciones en dicha estimación se registran en el mes siguiente al que se determinan.

- **Mejoras a la Propiedad Arrendada** - Las mejoras a la propiedad arrendada se registran como “Otros activos” y no como “Bienes en uso”.

- **Provisión para Prestaciones Legales** - Es obligación de las entidades financieras establecer una provisión para responder ante obligaciones patronales por concepto de cesantía.
- **Moneda Funcional** - Por definición del Consejo Nacional de Supervisión del Sistema Financiero, se define al colón costarricense como moneda funcional para los entes regulados, para lo cual los entes supervisados deberán utilizar el tipo de cambio de compra de referencia del Banco Central de Costa Rica para el registro contable de la conversión de moneda extranjera a la moneda funcional y se debe usar el tipo de cambio de referencia del Banco Central de Costa Rica al final del mes para el reconocimiento del ajuste por diferencial cambiario.
- **Presentación de Estados Financieros** - Los estados financieros son preparados de acuerdo con los modelos y contenidos establecidos por el CONASSIF.
- **Otras Disposiciones** - El CONASSIF emite disposiciones específicas sobre transacciones particulares las cuales pueden diferir de las Normas Internacionales de Información Financiera.
- **Políticas Contables, Cambios en Estimaciones Contables y Errores** - En cuanto a la corrección de errores fundamentales de períodos anteriores, los mismos deben efectuarse ajustando las utilidades acumuladas al inicio del período y se debe corregir la información retrospectiva para restaurar la comparabilidad, a menos que sea imposible llevar a cabo dicha comparación. Cuando se realice un ajuste a utilidades acumuladas al inicio como resultado de un error fundamental, la entidad debe remitir a la Superintendencia, con un plazo de tres días hábiles posteriores a la realización del ajuste, una nota donde explique la transacción realizada.
- **Propiedades, Planta y Equipo y NIC 36** - La revaluación se debe realizar cada cinco años por medio de un avalúo hecho por un profesional independiente. La depreciación de los inmuebles mobiliario y equipo se calcula y contabiliza mensualmente sobre el costo histórico y los valores revaluados siguiendo lo dispuesto en este sentido por la Administración Tributaria.

La tasa de descuento a utilizar es la tasa básica pasiva del Banco Central de Costa Rica. Las proyecciones de los flujos de efectivo futuros para determinar el valor presente del activo, deben cubrir como máximo un período de cinco años, salvo que se pueda justificar un plazo mayor. La tasa de descuento a utilizar debe ser tomada antes de impuestos. El superávit por revaluación puede ser capitalizado previa autorización de SUGESE.

- **Ingresos Ordinarios** - Para los ingresos por comisiones e intereses a más de ciento ochenta días, devengados y no percibidos, se suspenderá su registro y serán reconocidos solamente hasta cuando sean cobrados.

- **Contabilización e Información Financiera sobre Planes de Beneficios por Retiro** - Se debe reportar mediante un estado que muestre los activos netos para atender beneficios; el valor actuarial presente de los beneficios prometidos distinguiendo entre beneficios irrevocables y los que no lo son; y el superávit o déficit resultante.
- **Estados Financieros Consolidados y Separados e Inversiones en Asociadas** - Se debe remitir la información consolidada e individual. Las inversiones de las subsidiarias deben contabilizarse bajo el método de participación. La consolidación se aplica sobre una participación del 25%. Se aplica el método de consolidación proporcional solamente en negocios conjuntos.
- **Información Financiera Intermedia** - Los estados financieros consolidados deben cumplir con lo exigido por el NIC 1, excepto por lo indicado en lo que disponga la reglamentación de CONASSIF con respecto a la presentación y revelación de los estados financieros.
- **Activos Intangibles** - Se deben registrar por su costo de adquisición menos la amortización acumulada y las pérdidas de deterioro del valor acumuladas que les haya podido afectar.

A partir del 31 de diciembre de 2010 las aplicaciones automatizadas en uso deben ser amortizadas sistemáticamente por el método de línea recta, en el transcurso del período en que se espera que produzca los beneficios económicos para la entidad, el cual no puede exceder de cinco años (5), similar procedimiento y plazo deberá utilizarse para la amortización de la plusvalía adquirida.

- **Instrumentos Financieros; Reconocimiento y Medición** - Las compras y ventas de valores convencionales deben registrarse utilizando el método de la fecha de liquidación. Las inversiones propias en participaciones de fondos de inversión abiertos se deben clasificar como activos financieros negociables. Las inversiones propias en participaciones en fondos cerrados se deben clasificar como disponibles para la venta. A excepción de los Fondos de Inversión Abiertos, los cuales se clasifican como mantenidos para negociar.

El Grupo reconoce sus activos financieros inicialmente al valor razonable más los costos directamente atribuibles a la transacción.

- **Valor Razonable (Mercado)** - El valor razonable de una inversión que es negociada en un mercado financiero organizado es determinado por referencia a precios cotizados en ese mercado financiero para negociaciones realizadas a la fecha del balance general. Para aquellas inversiones para las que no existe un mercado financiero activo, el valor razonable es determinado utilizando técnicas de valuación. Tales técnicas incluyen transacciones de mercado recientes entre partes interesadas y debidamente informadas que actúen en condiciones de

independencia mutua; referencias al valor razonable de otro instrumento financiero sustancialmente semejante; y el descuento de flujos de efectivo u otros modelos de valuación. El valor razonable para el 2017 y 2016 es determinado con base en el vector de precios provisto por VALMER Costa Rica, tanto para las inversiones locales como para las inversiones extranjeras.

- **Costo Amortizado (Valor en Libros)** - El costo amortizado es calculado utilizando el método de la tasa de interés efectiva. El cálculo toma en consideración cualquier premio o descuento en la adquisición e incluye costos de la transacción, que son parte integral de la tasa de interés efectiva.
- **Valoración de Activos Financieros** - El Grupo inicialmente registra los instrumentos financieros al costo de adquisición (valor facial reportado, más primas, más comisiones, menos descuentos) luego amortiza los componentes relacionados en el tiempo de tenencia. Posterior, todas las inversiones se ajustan por medio del método del vector de precios, este vector para el 2017 y 2016 es provisto por VALMER Costa Rica, tanto para las inversiones locales como para las inversiones extranjeras.
- **Instrumentos Financieros; Transferencia de Activos** - Las participaciones en fideicomisos y otros vehículos de propósito especial, se valúan de acuerdo con el importe del patrimonio fideicometido.
- ***Inversión en Propiedad para Alquiler o Plusvalía*** - Las propiedades de inversión son valuadas al valor razonable, excepto cuando no haya evidencia de poder determinarlo. El valor residual de la propiedad de inversión debe considerarse como cero.
- ***Combinaciones de Negocios*** - La combinación de negocios entre entidades bajo control común deberá efectuarse mediante la integración de sus activos, pasivos y patrimonios, tomando los activos y pasivos a su valor razonable, con el propósito de determinar el efecto patrimonial final sobre la entidad precedente.
- ***Activos no Corrientes Mantenedos para la Venta y Operaciones Discontinuas*** - Los entes supervisados por la SUGESE, SUGEVAL y SUPEN deben registrar una estimación equivalente a su valor contable para los bienes realizables.

Sin excepción, el registro contable de la estimación deberá constituirse gradualmente a razón de un veinticuatroavo mensual hasta completar el ciento por ciento del valor contable del bien. Este registro contable iniciará a partir del mes en que el bien fue i) adquirido, ii) producido para su venta o arrendamiento o iii) dejado de utilizar. Sin perjuicio del plazo de veinticuatro

meses para el registro de la estimación, el plazo de venta de los bienes y valores recibidos en dación en pago de obligaciones o adjudicados en remates judiciales, podrá ser ampliado por el Superintendente General de Seguros por períodos iguales, a solicitud de la entidad respectiva.

La modificación establece un transitorio únicamente en el caso de bienes o valores adquiridos, producidos para su venta o arrendamiento o dejados de utilizar durante los dos años anteriores a la entrada en vigencia de esta modificación, para que puedan las entidades optar por i) registrar la estimación por el 100% del valor contable al término de los dos años contados a partir del cierre del mes en que el bien fue adquirido, producido para su venta o arrendamiento o dejado de utilizar. ii) Registrar el monto de la estimación correspondiente al período transcurrido desde el cierre del mes en que el bien fue adquirido, producido para su venta o arrendamiento o dejado de utilizar, hasta la entrada en vigencia de esta modificación.

- ***Baja de Activos y Pasivos Financieros*** -
  - **Activos Financieros** - Los activos financieros son dados de baja por el Grupo cuando expiran los derechos contractuales sobre los flujos de efectivo del activo financiero; o cuando transfiere el activo financiero desapropiándose de los riesgos y beneficios inherentes al activo financiero y ha cedido los derechos contractuales de recibir los flujos de efectivo del activo financiero; o cuando reteniendo los derechos contractuales a recibir los flujos de efectivo, el Grupo ha asumido la obligación contractual de pagarlos a uno o más perceptores.
  - **Pasivos Financieros** - Los pasivos financieros son dados de baja por el Grupo cuando la obligación ha sido pagada o cancelada o bien su exigencia haya expirado. Cuando un pasivo financiero es reemplazado por otro pasivo financiero, el Grupo cancela el original y reconoce un nuevo pasivo financiero. Las diferencias que se pudieran producir de tales reemplazos de pasivos financieros son reconocidas en los resultados del año en que ocurran.
- ***Solvencia Patrimonial*** - Para el cálculo y registro de la valoración de activos y pasivos, los requerimientos de suficiencia de capital y solvencia, las provisiones técnicas, así como el régimen de inversión de los activos y pasivos que los respalda se realiza en base al Reglamento de Solvencia por medio del Acuerdo 02-13.
- ***Comparabilidad de los Estados Financieros*** - Los estados financieros anuales, individuales y consolidados auditados, serán comparativos con el ejercicio inmediato anterior y se expresarán en colones sin céntimos. Esto según el Reglamento Relativo a la Información Financiera de Entidades, Grupos y Conglomerados Financieros, No. 31.04.

b. **Principales Políticas Contables Utilizadas** - Las políticas contables más importantes utilizadas por el Grupo INS en la preparación de sus estados financieros se detallan a continuación:

a. **Consolidación** - Los estados financieros consolidados incluyen las cuentas de las siguientes compañías subsidiarias, cuya participación accionaria, ubicación geográfica y moneda oficial de su domicilio social se detalla a continuación:

Compañía	Participación Accionaria	País	Moneda
Instituto Nacional de Seguros	100,00%	Costa Rica	Colón
INS Puesto de Bolsa, S.A.	100,00%	Costa Rica	Colón
INS Inversiones SAFI, S.A.	100,00%	Costa Rica	Colón
INS Servicios, S.A.	100,00%	Costa Rica	Colón
INS Red de Servicios de Salud S.A.	100,00%	Costa Rica	Colón

Los criterios de consolidación están de conformidad a las disposiciones del CONASSIF para la presentación, remisión y publicación de los estados financieros consolidados e individuales de las empresas que integran los grupos financieros. Los saldos, las transacciones, ingresos y gastos, dividendos y las ganancias o pérdidas resultantes de transacciones entre las subsidiarias del Instituto, han sido eliminados en el proceso de consolidación y se reconoce en consolidación los intereses minoritarios cuando existen. Las inversiones que representan una participación accionaria menor al 25% se registran y mantienen al costo.

Adicionalmente, se incluye como parte de la consolidación el Fideicomiso que el Instituto mantiene con el Banco Crédito Agrícola de Cartago, (Fideicomiso 608), donde las subsidiarias INS Puesto de Bolsa S.A. y INS Inversiones SAFI, S.A. tienen participación.

b. **Uso de Estimaciones** - Al preparar los estados financieros consolidados, la Administración del Grupo ha efectuado estimaciones y supuestos que afectan los montos de los activos, pasivos, ingresos y gastos. Estas estimaciones son subjetivas por naturaleza, implican incertidumbres y utilización del juicio, por lo tanto no pueden ser determinadas con precisión. En consecuencia, los resultados reales pueden diferir de estas estimaciones. Las estimaciones importantes realizadas por la administración se refieren a: deterioro de los activos financieros, estimación de la recuperabilidad de la cartera de crédito, productos por cobrar y otras cuentas a cobrar, deterioro de bienes realizables y bienes de uso, vida útil de los inmuebles, mobiliario y equipo, años de amortización de activos intangibles y diferidos, establecimiento de provisiones técnicas y matemáticas, estimaciones de pasivo y reservas patrimoniales.

- c. **Disponibilidades** - Se consideran como disponibilidades todos los activos que por su liquidez tienen una disponibilidad inmediata.

Las actividades de operación del estado de flujos de efectivo se calculan por el método indirecto y para este propósito se consideran como equivalentes de efectivo las disponibilidades; los depósitos a la vista y a plazo, las inversiones en valores que se mantienen con la intención de convertirlos en efectivo en un plazo no mayor a dos meses y que son negociables en una bolsa de valores regulada.

- d. **Inversiones Disponibles para la Venta** - Los valores disponibles para la venta están constituidos por valores de deuda y títulos no clasificados como valores mantenidos al vencimiento y se presentan a su valor razonable. Las ganancias o pérdidas no realizadas se registran en una cuenta separada del patrimonio de los accionistas, hasta que el activo financiero sea vendido, cobrado o transferido, en cuyo caso las ganancias o pérdidas previamente acumuladas se reconocerán en los resultados de operaciones del año corriente. Cuando tal activo financiero se considere deteriorado, las pérdidas son reconocidas en los resultados del ejercicio contra la estimación por deterioro respectiva.

El valor razonable para el 2017 y 2016 es determinado con base en el vector de precios provisto por VALMER Costa Rica, tanto para las inversiones locales como para las inversiones extranjeras. Para las inversiones donde no hay un precio de mercado, su valor razonable es determinado con base en otros instrumentos similares o con base en los flujos de efectivo esperados sobre dichas inversiones.

- e. **Inversiones Mantenido para Negociar** - Los valores negociables incluyen los valores constituidos activamente en un mercado financiero bursátil y que han sido adquiridos con la intención de generar una ganancia por las fluctuaciones de precios a corto plazo. Las fluctuaciones en el valor razonable de estos valores se reconocen en el estado de resultados.
- f. **Primas o Descuento** - El Grupo amortiza las primas y descuentos usando el método de interés efectivo establecido por las Normas Internacionales de Información Financiera.
- g. **Cartera de Crédito, Cuentas y Primas por Cobrar** - Los préstamos y cuentas por cobrar concedidos se presentan a su valor principal pendiente de cobro. Las primas por cobrar derivadas de la expedición de nuevas pólizas de seguros o de la renovación de las ya existentes se registran inicialmente a su costo histórico y se valoran subsecuentemente a su costo amortizado.
- h. **Estimación por Deterioro e Incobrabilidad de la Cartera de Crédito** - Se calcula con base en el SUGEF 1-95, “Normas Generales para la clasificación y calificación de los deudores de la cartera de créditos según el riesgo y para la constitución de las estimaciones correspondientes”, cuya normativa es la adecuada según lo establecido por la SUGESE en nota SGS-1737-2011 de

fecha 7 de noviembre de 2011.

- i. **Inventarios** - Los inventarios de combustibles, lubricantes, repuestos, medicinas y suministros de oficina se registran a su costo de adquisición y subsecuentemente se valoran a costo o mercado el más bajo, en caso de que se determine la existencia de una baja en su valor derivada del deterioro físico, lento movimiento u obsolescencia.
- j. **Bienes Realizables** - Están constituidos principalmente por los bienes y valores adquiridos en recuperación de créditos, se presentan al costo. El registro contable de la estimación deberá constituirse gradualmente a razón de un veinticuatroavo mensual hasta completar el ciento por ciento del valor contable del bien. Este registro contable iniciará a partir del mes en que el bien fue: i) adquirido, ii) producido para su venta o arrendamiento o iii) dejado de utilizar.
- k. **Bienes Muebles e Inmuebles** - Se registra inicialmente al valor de adquisición o construcción, según corresponda. Las adiciones y los reemplazos de importancia a los bienes de uso son capitalizados, mientras que los desembolsos por mantenimiento, reparaciones y renovaciones menores que no mejoran al activo ni incrementan su vida útil son cargados a los gastos de operación conforme se incurren.

El Grupo tiene como política revaluar sus activos clasificados como terrenos y edificios. Para todos los activos la revaluación es efectuada por peritos internos cada tres años, y por peritos externos cada cinco años. El resultado del incremento neto resultante de la revaluación es contabilizado en una cuenta patrimonial denominada “Superávit por Revaluación”.

En el caso de las colecciones artísticas, estas se registran al costo histórico, el cual se determina a través del método de identificación específica.

La depreciación se registra a las tasas necesarias para amortizar el costo y la revaluación sobre su vida útil estimada (10 años para mobiliario, equipo y vehículos, 5 años para equipo de cómputo y 50 años para edificios), y es calculada por el método de línea recta.

Los gastos de mantenimiento y reparación así como las ganancias o pérdidas resultantes de ventas o retiros de activos fijos se incluyen en los resultados del año en que se realizan.

- l. **Otros Activos** - El software se registra al costo. Se amortiza por el método de línea recta a tres años plazo.
- m. **Inversiones en Propiedades** - Las inversiones en propiedades corresponden a terrenos y edificios que se tienen para obtener rentas, plusvalías o ambas. Las inversiones en propiedades se mantienen registradas al valor razonable, salvo en los casos en que no exista evidencia de cómo determinarlo.
- n. **Participación en el Capital de Otras Empresas** - Estas inversiones se registran



inicialmente al costo. Aquellas inversiones en las que se posee más del 25% de participación se valúan por el método de interés participante. El efecto resultante de la valuación se registra en el estado de resultados, excepto por aquellas partidas patrimoniales no relacionadas con utilidades, las cuales se reflejan en el patrimonio.

- o. **Provisiones Técnicas** - Estas son calculadas con base en lo indicado en el Reglamento sobre la Solvencia de Entidades de Seguros y Reaseguros.

La provisión de seguros de largo plazo representa las provisiones matemáticas relacionadas con los seguros de vida. Para los seguros de vida tradicional individual y vida global, esta provisión se calcula usando principalmente el método de la prima neta nivelada, sustentado en principios actuariales, que se basan en los rendimientos esperados de las inversiones, retiros, mortalidad y otros supuestos. En el caso del seguro de vida universal, la provisión se calcula sobre la base de los fondos ahorrados por los asegurados.

La provisión matemática para las rentas por Riesgos del Trabajo se calculan con los acostumbrados principios actuariales para estimar el valor presente actuarial, con base en la tabla de mortalidad 2006 - 2008 CCP a una tasa de 1,76% real, además contempla un monto adicional como estimación del gasto e incorpora una aproximación para integrar al rubro final la reserva para los 2 incrementos semestrales que se les reconoce a las misma.

Para todos los seguros de corto plazo se hace el cálculo de la provisión de primas no devengadas con el método exacto, considerando los días que faltan a cada una de las pólizas para vencer, en relación con el número de días de vigencia.

Las provisiones de reclamos, que incluye todos los gastos asociados a los siniestros, en la línea de seguros de daños se establecen sobre la base de caso por caso y se provisionan también los reclamos incurridos no reportados a la fecha del balance, según la normativa de la SUGESE. Estas estimaciones son preparadas y revisadas por personal calificado.

Las provisiones de siniestros reportados en riesgos del trabajo y el seguro obligatorio automotor corresponden a cálculos basados en métodos propios desde antes de la apertura del mercado de seguros. No obstante, de acuerdo a lo requerido por el Superintendente en las resoluciones SGS-DES-R-1465-2014 y SGS-DES-R-1466-2014, se remitió el oficio G-02605-2015 con el plan de acción para ajustarse a lo establecido en el Anexo PT-4 del Reglamento señalado. Mediante oficio SGS-DES-O-1056-2015, de fecha 30 de junio 2015, la SUGESE acepta el plazo de 18 meses para el cálculo de la provisión de siniestros bajo la metodología caso a caso en los seguros Riesgos del Trabajo y Seguro Obligatorio Automotor.

Adicionalmente, en cuanto a lo establecido en el Anexo PT-4 del Reglamento sobre la Solvencia de Entidades de Seguros y Reaseguros que indica:

"Periódicamente debe realizarse una comprobación de la suficiencia de la provisión por grupos de riesgo homogéneos y como mínimo por líneas de seguros, utilizando el método estadístico que la entidad considere adecuado, el cual debe mantenerse en el tiempo y debe estar recogido en la nota técnica del producto. Esta provisión debe dotarse por el monto que resulte mayor entre ambos cálculos"

Se utiliza como método de comprobación la estimación mediante triángulos de desarrollo, método conocido como Chain-Ladder.

Por su parte la provisión de siniestros ocurridos y no reportados, se calcula en apego a lo establecido en el Anexo PT-4 del Reglamento sobre la Solvencia de Entidades de Seguros y Reaseguros.

La provisión por insuficiencia de primas se calcula para todas las líneas de seguros y se contabiliza solamente para los que el valor resultante es mayor que cero (0).

La provisión de participación en los beneficios incluye los asegurados que hayan sido reportados, lo cual es de conocimiento de dichos clientes y se encuentra establecido en las notas técnicas.

En oficio SGS-DES-R-1779-2015, la SUGESE autoriza la constitución de una provisión para riesgo catastrófico, en el entendido de que una vez creada de forma reglamentaria la Provisión para Riesgo Catastrófico, el Instituto deberá proceder a realizar los ajustes correspondientes a la nueva normativa, en cuanto al monto de la provisión y la contabilización de ésta. De presentarse un excedente en la provisión, con respecto al límite máximo reglamentario de la misma, deberá ser utilizado en compensar cualquier déficit de provisión que presente cualquier otro ramo de seguro, en ese momento, o alguna deficiencia de capital, previa autorización de la Superintendencia.

Las recuperaciones por reaseguros son reconocidas en el mismo período contable del reclamo al cual se relacionan. La correspondiente participación de los reaseguradores es presentada separadamente como parte de los activos.

- p. **Reserva para Contingencias** - La reserva para contingencias se encontraba establecida en el Decreto 1842-H del 30 de junio de 1971; sin embargo, de acuerdo a lo informado por la SUGESE en el oficio SGS-DES-R-1000-2015 del 22 de junio del 2015, se da por derogado este Decreto (Disposiciones sobre las Reservas Técnicas a la actividad aseguradora del Instituto Nacional de Seguros (INS)).
- q. **Prestaciones Legales** - La provisión para futuros pagos de las prestaciones legales se calcula con base en un 100% de los derechos que tienen los empleados a la fecha del balance; se incluye la cesantía, las vacaciones no

disfrutadas y el preaviso. Para este fin, el Instituto realiza mensualmente la actualización de la provisión. Esto según lo indica el Artículo No.221 de la Convención Colectiva de Trabajo.

El beneficio del auxilio de cesantía equivale a un mes de salario por cada año de trabajo, el cual se hace efectivo a la muerte, retiro por pensión, renuncia o separación del empleado sin causa justa. A partir del 2007, este beneficio se limita a 20 años.

Para las demás entidades del Grupo INS, las compensaciones que se van acumulando a favor de los empleados, de acuerdo con las disposiciones del Código de Trabajo, pueden ser pagadas en caso de muerte, jubilación, despido sin causa justificada y en caso de renuncia.

De conformidad con lo establecido en la legislación laboral costarricense el porcentaje de pago por dicho concepto es de un 5,33% del promedio de los salarios devengados durante los últimos seis meses laborados y un tope de 8 años. La Ley de Protección al Trabajador contempla la creación de un régimen obligatorio de pensiones complementarias y la transformación de una porción del auxilio de cesantía en un derecho real del trabajador. Por lo tanto, la Operadora transfiere al Fondo Complementario de Pensiones un 3% calculado sobre los salarios mensuales pagados a todos sus empleados y un 5,33% a la Asociación Solidarista de Empleados, calculado sobre los salarios mensuales pagados a los empleados afiliados a la misma en carácter de anticipo de prestaciones legales. Cualquier monto en exceso que deba cubrir la Operadora en una liquidación laboral, entre los importes traspasados y la liquidación definitiva calculada con base en los derechos laborales mencionados, se reconoce como un gasto del año en que ocurra.

- r. **Vacaciones** - Se reconoce el pasivo en función del derecho laboral acumulado y no disfrutado a la fecha de los estados financieros consolidados.
- s. **Ingresos por Primas** - Los ingresos por concepto de primas de seguros se registran en el momento en el cual dichas primas son expedidas o renovadas por el cliente. Las primas emitidas comprenden las primas sobre los contratos emitidos durante el año, independientemente de sí los mismos se relacionan en todo o en parte a un período contable posterior.

Los montos que la institución contabiliza por concepto de ingresos de primas corresponden a la base de expedido (primas expedidas menos primas canceladas) así como las primas del reaseguro tomado las cuales se registran en el momento en el cual dichas primas son cedidas por el cliente (asegurador).

Las primas directas no incluyen impuesto de ventas.

- t. **Ingresos Financieros** - El ingreso financiero se compone de los intereses de títulos valores, intereses de créditos hipotecarios, ingresos por otros conceptos

tales como vales administrativos y/o intereses en cuentas corrientes, por las ganancias de la negociación de instrumentos financieros y por revalorización de las inversiones en dólares y la variación en el componente de inflación de las unidades de desarrollo. Además se incorporan rubros relacionados con la amortización de prima, comisión y/o descuento por la adquisición de los títulos valores.

Los intereses sobre los préstamos hipotecarios se contabilizan con base en las cuotas adeudadas.

u. **Reconocimiento de Ingresos -**

**Puesto de Bolsa -**

- Las comisiones de corretaje son fijadas libremente por los puestos, y el ingreso se reconoce cuando se cierra la transacción.
- Los servicios de administración de efectivo, asesoría en inversiones y planificación financiera, servicios de banca de inversión, transacciones financieras estructuradas y servicios de administración de activos se registran como ingreso en el momento en que se devengan y cuando no existe incertidumbre importante sobre su recuperación.
- Los productos por intereses, descuentos y primas son reconocidos mensualmente con base en la cartera de inversiones, por el método del devengado. Este ingreso incluye la amortización de cualquier descuento o prima u otras diferencias entre el valor del costo inicial de un instrumento que devenga intereses y su madurez, calculado con base en el método de la tasa de interés corriente.
- Los intereses ganados sobre las inversiones en reportos tripartitos se reconocen como un ingreso por intereses sobre el plazo de cada acuerdo utilizando el método de la tasa de interés corriente.

**Sociedad Administradora de Fondos de Inversión -**

- *Intereses* - Los intereses generados por las inversiones propias de la Sociedad se registran por el método de acumulación o devengado, con base en el saldo principal facial y la tasa de interés pactada.
- *Comisiones* - Las comisiones por la administración de cada fondo se registran sobre una base diaria, de conformidad con los términos fijados en cada prospecto, sobre el valor del activo neto de cada fondo y aplicando una tasa anual.
- *Descuentos* - Los descuentos generados entre el valor facial y el precio de compra de los títulos de inversión, se reconocen por el método de interés efectivo durante la vigencia del título.

### **INS Servicios S.A. -**

- Los ingresos de la Compañía provienen de la venta de servicios auxiliares al Instituto Nacional de Seguros, éstos se registran mensualmente por el método de devengado.
- Estos se calculan sobre la base de costo, en donde se cobran los montos por salarios, cargas sociales, aguinaldo, un porcentaje que cubre las provisiones y los gastos administrativos en que incurre la Compañía.

### **INS Red de Servicios de Salud S.A.**

Los ingresos por la prestación de servicios médicos son reconocidos cuando se presta el servicio, y pueden medirse con fiabilidad, cuando INS Red de Servicios de Salud S.A. hace la asignación de gastos por el servicio prestado.

### **Fideicomiso para la Emisión de Bonos INS - Bancrédito - 2016**

Se utiliza en general el principio contable devengado para el reconocimiento de ingresos. Es decir, en el período en que se devengan independientemente del momento de su ingreso.

- v. **Otros Ingresos** - Los ingresos derivados de otros rubros diversos, se reconocen considerando el grado de terminación de la prestación de los mismos a la fecha del balance.
- w. **Reclamos** - Los reclamos incurridos incluyen los reclamos y los costos externos de manejo que le son relativos, pagados durante el período y se registran en el año en el cual dichos reclamos son reconocidos por parte de la entidad en favor de sus clientes.  
  
Los siniestros incurridos por reaseguro tomado se registran en el período en el que suceden.
- x. **Ganancias y Pérdidas Actuariales del Fondo de Pensiones y Jubilaciones de Bomberos** - El Instituto como administrador del Fondo, está en la obligación de cubrir las pérdidas que se presenten.
- y. **Ingresos o Gastos Extraordinarios** - La entidad tiene la política de registrar ingresos o gastos de carácter extraordinario cuando se presentan eventos cuya naturaleza es sustancialmente distinta de las operaciones normales que desempeña la institución y cuya probabilidad de ocurrencia además de ser poco usual es poco frecuente.
- z. **Liquidación de Utilidades** - La liquidación de utilidades del Instituto se afecta por las siguientes situaciones:

- A partir del 2008 y según la Ley Reguladora del Mercado de Seguros No.8653, la utilidad disponible anual del Instituto, después del pago de impuestos sobre la renta y cualquier otra carga, será distribuida de la siguiente forma:
  - El setenta y cinco por ciento (75%) para capitalización del Instituto, y
  - El veinticinco por ciento (25%) para el Estado Costarricense.

No obstante, el Transitorio VII - Capitalización de utilidades, indica que se autoriza al Instituto para que capitalice las utilidades líquidas que por ley deba girar al Estado, correspondientes a los cinco períodos anuales siguientes a la aprobación de dicha Ley. Lo anterior a efecto de capitalizar el requerimiento de capital mínimo y capital regulatorio a efecto de cumplir los requerimientos de esta Ley y afrontar las nuevas condiciones de mercado.

- Del resultado líquido del Régimen de Riesgos del Trabajo, se destinará un 50% hacia la reserva de reparto para financiar los programas que desarrollen el Consejo de Salud Ocupacional y el 50% restante a incorporar mejoras al Régimen.
  - Respecto al Seguro Obligatorio Automotor por ser un seguro al costo no corresponde la acumulación de utilidades retenidas y su liquidación se realiza conforme al Artículo No.56 de la Ley de Tránsito No.9078, según indica: “No obstante, si a pesar de dicha limitación se producen excedentes, se constituirá una reserva acumulativa para hacerle frente a las futuras pérdidas del seguro obligatorio, hasta de un veinticinco por ciento (25%) de las primas percibidas en el año. Si el excedente supera ese porcentaje, el remanente se trasladará a título de contribución especial a la Caja Costarricense del Seguro Social para mitigar el costo por la atención de personas lesionadas, cuando se agote la cobertura del seguro obligatorio”.
  - En cuanto a Cosechas, del resultado se realiza un aporte a la Reserva de Contingencias de Cosechas, cuando el monto de la reserva sea inferior al 50% del monto asegurado, según el Artículo No.6 de la Ley No.4461 del Seguro Integral de Cosechas.
- aa. **Impuesto sobre la Renta** - Comprende tanto el impuesto corriente como el impuesto diferido. El impuesto corriente se refiere al impuesto que se determina sobre los ingresos gravables del año según las disposiciones establecidas. De resultar algún impuesto derivado de estos cálculos, se carga a los resultados y se acredita a una cuenta de pasivo.

El impuesto sobre la renta diferido es calculado con base en el método pasivo, considerando las diferencias temporales entre los valores según libros de los

activos y pasivos informados para propósitos financieros y los montos utilizados para propósitos fiscales. El monto del impuesto diferido está basado en la consideración de realización de los activos y pasivos, utilizando la tasa de impuesto sobre la renta vigente a la fecha del balance.

- bb. ***Impuesto sobre Ventas*** - El 9 de julio de 2001, se publicó la Ley No.8114 de Simplificación y Eficiencia Tributaria. Esta Ley incluyó como parte de las mercancías y servicios gravados con el impuesto sobre las ventas, las primas de seguros, excepto las referidas a los seguros de vida, de riesgos del trabajo, de cosechas y de las viviendas de interés social. Este impuesto entró en vigencia a partir del 1° de agosto de 2001.
- cc. ***Operaciones en el Mercado de Liquidez*** - Corresponde a operaciones de muy corto plazo en las cuales se controla la liquidez a través de la Bolsa Nacional de Valores. Cuando se obtiene un financiamiento se registra el pasivo correspondiente.
- dd. ***Operaciones a Plazo y de Reporto Tripartito*** - Las operaciones realizadas se registran en cuentas de orden en el momento de realizar la transacción, el cual es el momento en que se reconoce el ingreso por comisiones. El día de vencimiento de las operaciones a plazo se cancelan las cuentas de orden.
- ee. ***Operación de Recompra*** - Su objetivo es proporcionar liquidez temporal sin tener que deshacerse del instrumento financiero. El título se deja en garantía en la CEVAL, se vende a hoy en menos de 100% y se acuerda una compra a plazo.  
  
Las recompras se clasifican como activas y pasivas. Cuando se clasifican como activas representan una inversión de la sociedad administradora, la cual proporciona liquidez a la contraparte. Si es una posición pasiva se busca liquidez, por lo que reciben los fondos correspondientes registrándose un pasivo por ellos. Se registran en t+1.
- ff. ***Custodia de Valores*** - Los valores de las inversiones de la Sociedad de Fondos y de los fondos administrados se encuentran custodiados a través del Custodio INS Valores Puesto de Bolsa, S.A.
- gg. ***Cuentas de Orden*** - Los activos netos de los fondos de inversión se registran en cuentas de orden. Los activos netos en colones se representan en esa moneda y los activos netos en US\$ dólares se convierten al tipo de cambio de compra de referencia del Banco Central de Costa Rica.
- hh. ***Errores Fundamentales y Otros Cambios en las Políticas Contables*** - Errores fundamentales: La corrección de errores fundamentales relacionados con períodos anteriores constituye un ajuste a los saldos de utilidades acumuladas al inicio del período, los cuales deben presentar saldo igual a cero según lo establecido en la Ley de Seguros, por lo que dicho ajuste formará parte de la distribución de utilidades del período correspondiente.
- ii. ***Costo por Intereses*** - Los costos por intereses son reconocidos como gastos en

el período en que se incurren.

- jj. **Reconocimiento de Gastos Administrativos y Operativos** - Son reconocidos en el momento en que se recibe el servicio.
- kk. **Distribución de Gastos Directos e Indirectos** - Los gastos directos e indirectos se asignan hacia los productos de seguros, con base en el consumo de los servicios administrativos prestados a cada unidad.
- ll. **Distribución del Costo Médico** - El costo directo e indirecto que genera la Subdirección de INS-Salud se distribuye de acuerdo al número de atenciones médicas por producto. El departamento de Gestión Empresarial y Salud Ocupacional asigna el 100% de su gasto al producto de Riesgos del Trabajo.
- mm. **Unidad Monetaria** - Los registros contables son llevados en colones costarricenses (¢) moneda de curso legal en la República de Costa Rica. Las transacciones en moneda extranjera se registran al tipo de cambio vigente a la fecha de la transacción y los saldos pendientes a la fecha del balance son ajustados al tipo de cambio vigente a esa fecha. Las diferencias de cambios resultantes de la liquidación o ajuste periódico de los saldos en moneda extranjera son reconocidos en los resultados de operación.  
  
El Grupo se rige por el tipo de cambio de referencia del Banco Central de Costa Rica, que al 31 de marzo de 2017 y 2016, para la compra al público fue de ¢554,43 y ¢529,59 por cada US\$1.00, respectivamente.  
  
El tipo de cambio de las Unidades de Desarrollo al 31 de marzo 2017 fue de ¢870,154
- nn. **Valuación de Activos y Pasivos Denominados en Moneda Extranjera** - Los activos y pasivos denominados en dólares estadounidenses, son valuados utilizando el tipo de cambio de compra fijado por el Banco Central de Costa Rica.
- oo. **Deterioro de Activos** - El Instituto realiza una revisión del valor en libros de los activos con el propósito de determinar la existencia de algún indicador de deterioro. En caso de que exista indicio de deterioro se procede a determinar el valor razonable de los activos. La pérdida por deterioro se reconoce cuando el valor en libros de los activos excede el monto recuperable mediante las operaciones.
- pp. **Bienes Tomados en Arrendamiento Operativo** - Arrendamientos en los cuales el Instituto retiene sustancialmente los riesgos y beneficios sobre la propiedad del activo, son considerados arrendamientos operativos. Los pagos sobre estos arrendamientos, de acuerdo con las tarifas establecidas en los contratos respectivos, son reconocidos como gastos de forma lineal a lo largo del plazo del arrendamiento.



- qq. ***Estimación por Incobrable Cuenta Corriente por Reaseguros*** - El Instituto realiza una estimación por la incobrabilidad de los siniestros por recuperar al Reaseguro Cedido aplicando un 25% del monto a recuperar con una antigüedad de seis meses, 50% con una antigüedad de nueve meses y el 100% al año de estar al cobro. Lo anterior excluye aquellos casos donde a pesar de su antigüedad se tiene certeza de la recuperación. Asimismo, se incluyen el 100% de los casos donde se cuente con una probabilidad de recuperación nula antes de haberse cumplido los plazos señalados.
- rr. ***Estimación de Primas de Seguros*** - El Instituto realiza una estimación por la incobrabilidad de las primas seguros, esta corresponden al monto que es adeudado por parte del Gobierno Central así como por el Sector Privado, aplicando distintos porcentajes de acuerdo al rango de antigüedad en que se encuentre cada deuda.
- ss. ***Nuevos Pronunciamientos Contables*** - Los pronunciamientos NIIF y sus interpretaciones emitidas por el Consejo de Normas Internacionales de Información Financiera (en adelante IASB) son de aplicación por los entes supervisados, de conformidad con los textos vigentes al 1º de enero de 2011 de las NIIF 2011, con excepción de los tratamientos especiales indicados en el capítulo II de la Normativa contable aplicable a los entes supervisados por SUGEF, SUGEVAL, SUPEN, SUGESE y a los emisores no financieros.

## **INFORMACIÓN DE APOYO PARA LAS PARTIDAS PRESENTADAS EN EL CUERPO DE LOS ESTADOS FINANCIEROS**

### 3. INVERSIONES EN INSTRUMENTOS FINANCIEROS

Al 31 de marzo, el detalle de inversiones en instrumentos financieros es como sigue:

Emisor	Tasas Interés	Inversiones de Emisores Nacionales					2017
		A-AA-AAA	B-BB-BBB	Calificación			
				1-2-3	F1-F2-F3	Sin Calificación	
Ministerio de Hacienda	7,33%		¢ 6.325.577.170			¢ 1.132.135.483.115	<b>¢1.138.461.060.285</b>
Banco Central de Costa Rica	5,87%					80.801.646.549	<b>80.801.646.549</b>
Bancos Comerciales del Estado	4,78%	¢ 4.696.678.412		¢4.468.674.198		9.906.790	<b>9.175.259.400</b>
Bancos Creados por Leyes Especiales	6,54%	23.957.222.695		1.000.665.930		205.733.052	<b>25.163.621.676</b>
Bancos Privados	3,77%	56.624.984.609		5.924.366.250	¢4.548.964.311	285.157.865	<b>67.383.473.034</b>
Entidades Autorizadas para La Vivienda	7,25%	5.164.182.113					<b>5.164.182.113</b>
Instituciones del Estado, No Financieras	6,51%	46.943.639.004	239.271.197				<b>47.182.910.201</b>
Fondos de Inversión en SAFI	5,30%	56.104.476.440			2.101.304.720	6.305.628.005	<b>64.511.409.164</b>
Instituciones Supranacionales	7,20%	6.699.032.386					<b>6.699.032.386</b>
Operaciones en Reporto	3,05%	492.489.358	-	-		10.041.224.345	<b>10.533.713.702</b>
<b>Subtotal</b>							<b><u>1.455.076.308.510</u></b>
Inversiones de Emisores del Exterior							
Emisor	Tasas Interés	Calificación					2017
		A-AA-AAA	B-BB-BBB	1-2-3	F1-F2-F3	Sin Calificación	
Gubernamentales							
Bancarios		¢1.441.203.637					<b>¢ 1.441.203.637</b>
Instituciones Supranacionales							-
Otros		1.386.011.241				1.208.713.509	<b>2.594.724.749</b>
<b>Subtotal</b>							<b><u>4.035.928.386</u></b>
<b>SUB-TOTAL INVERSIONES EN INSTRUMENTOS FINANCIEROS</b>							<b>1.459.112.236.896</b>
Cuentas y productos por cobrar							16.874.505.828
Estimación por deterioro Instrumentos Financieros							(18.538.437)
Inversiones en Fideicomiso							(19.853.365.661)
<b>TOTAL INVERSIONES EN INSTRUMENTOS FINANCIEROS</b>							<b><u>¢ 1.456.114.838.626</u></b>

Emisor	Tasas Interés	Inversiones de Emisores Nacionales					2016
		Calificación					
		A-AA-AAA	B-BB-BBB	1-2-3	F1-F2-F3	Sin Calificación	
Ministerio de Hacienda	7,87% - 10,26%		¢5.945.120.367			¢902.743.988.047	¢ 908.689.108.414
Banco Central de Costa Rica	6,88% - 7,90%					123.353.223.846	123.353.223.846
Bancos Comerciales del Estado	4,31% - 5,63%	¢ 5.796.905.493			¢ 6.219.149.973		12.016.055.466
Bancos Creados por Leyes Especiales	6,69%	4.333.886.865		¢ 5.021.969.550		210.483.872	9.566.340.287
Bancos Privados	3,41% - 7,10%	37.297.335.917		17.259.002.122	28.370.387.704	519.981.947	83.446.707.691
Instituciones del Estado, No Financieras	6,21% - 11,71%	38.090.796.266	197.240.500				38.288.036.766
Fondos de Inversión en SAFI	6,20%	122.378.935.400				7.745.045.085	130.123.980.485
Operaciones en Reporto	2,71%					4.178.684.647	4.178.684.647
<b>Subtotal</b>							<b>1.309.662.137.602</b>

Emisor	Tasas Interés	Inversiones de Emisores del Exterior					2016
		Calificación					
		A-AA-AAA	B-BB-BBB	1-2-3	F1-F2-F3	Sin Calificación	
Gubernamentales	0,71%	¢ 2.402.218.646					¢ 2.402.218.646
Bancarios	0,75%-3,69%	2.164.980.442					2.164.980.442
Instituciones Supranacionales	7,20%	6.699.024.078					6.699.024.078
Otros	1,35%	7.637.493.931				86.471.455	7.723.965.387
<b>Subtotal</b>							<b>18.990.188.552</b>
<b>SUB-TOTAL INVERSIONES EN INSTRUMENTOS FINANCIEROS</b>							<b>1.328.652.326.154</b>
Cuentas y productos por cobrar							15.860.364.309
<b>TOTAL INVERSIONES EN INSTRUMENTOS FINANCIEROS</b>							<b>¢1.344.512.690.463</b>

#### 4. COMISIONES, PRIMAS Y CUENTAS POR COBRAR

Al 31 de marzo, los saldos de cuentas y comisiones por cobrar se detallan como sigue:

	<b>2017</b>	<b>2016</b>
<b>Comisiones por cobrar</b>	<b><u>₡ 75.683.250</u></b>	<b><u>₡ 72.980.235</u></b>
Comisiones por cobrar por administración de fondos de inversión	73.445.773	54.944.575
Comisiones por operaciones con partes relacionadas	-	15.877.528
Comisiones por administración de fideicomisos	2.237.476	2.117.052
Otras comisiones por cobrar	<u>-</u>	<u>41.080</u>
<b>Primas por cobrar</b>	<b><u>137.412.253.169</u></b>	<b><u>116.651.281.143</u></b>
Primas por cobrar, seguro directo, tomadores	55.935.068.360	54.890.464.490
Primas por cobrar, seguro directo, intermediarios	<u>81.477.184.809</u>	<u>61.760.816.653</u>
<b>Primas vencidas</b>	<b><u>20.834.869.833</u></b>	<b><u>41.020.406.337</u></b>
Primas vencidas, seguro directo - tomadores	6.738.546.458	11.184.330.725
Primas vencidas, seguro directo - intermediarios	<u>14.096.323.375</u>	<u>29.836.075.612</u>
<b>Cuentas por cobrar por operaciones bursátiles</b>	<b><u>448.677.584</u></b>	<b><u>30.362.029</u></b>
Cuentas por cobrar por operaciones bursátiles por cuenta de terceros	439.872.324	5.000
Cuentas por cobrar por la actividad de custodia autorizada de valores de terceros	691.186	22.242.955
Cuentas por cobrar de cobro dudoso por operaciones bursátiles	<u>8.114.075</u>	<u>8.114.075</u>
<b>Cuentas por cobrar por operaciones con partes relacionadas</b>	<b><u>18.889.774.907</u></b>	<b><u>11.823.344.547</u></b>
Cuentas por cobrar por operaciones con partes relacionadas	<u>18.889.774.907</u>	<u>11.823.344.548</u>
<b>Impuesto sobre la renta diferido e impuesto sobre la renta por cobrar</b>	<b><u>15.291.173.282</u></b>	<b><u>17.103.556.625</u></b>
Impuesto sobre la renta diferido	15.285.752.046	16.878.328.581
Impuesto sobre la renta por cobrar	<u>5.421.237</u>	<u>225.228.044</u>
<b>Otras cuentas por cobrar</b>	<b><u>42.683.038.345</u></b>	<b><u>39.636.642.147</u></b>
Cuentas por cobrar diversas por tarjetas de crédito	1.853.551.083	2.214.558.182
Derechos de cobro con agentes e intermediarios de seguros	181.636.186	202.618.660
Otros gastos por recuperar	10.675.701	21.237.844
Indemnizaciones reclamadas por siniestros	400.277.617	366.852.478

(Continúa)

	<b>2017</b>	<b>2016</b>
Derechos por recobro de siniestros	¢ 13.749.512.106	¢ 10.912.207.718
Casos no asegurados	22.601.268.815	21.367.606.057
Otras cuentas por cobrar	<u>3.886.116.837</u>	<u>4.551.561.208</u>
<b>Productos por cobrar asociados a las cuentas por cobrar</b>	<b><u>426.682.954</u></b>	<b><u>415.630.469</u></b>
Productos por cobrar por operaciones bursátiles		
Productos por cobrar por otras cuentas por cobrar	<u>426.682.954</u>	<u>415.630.469</u>
<b>(Estimación por deterioro de comisiones, primas y cuentas por cobrar)</b>	<b><u>(10.360.893.154)</u></b>	<b><u>(18.451.979.586)</u></b>
(Estimación de primas vencidas)	(9.611.591.574)	(16.564.576.891)
(Estimación de cuentas por cobrar por operaciones bursátiles)	(10.730.225)	(10.613.014)
(Estimación por deterioro por operaciones con partes relacionadas)	(219.106.903)	(158.469)
(Estimación de otras cuentas por cobrar)	<u>(519.464.452)</u>	<u>(1.876.631.212)</u>
<b>Total</b>	<b><u>¢225.701.260.170</u></b>	<b><u>¢ 208.302.223.946</u></b>

A continuación se presenta el movimiento de la estimación para incobrables de comisiones, primas y cuentas por cobrar:

<b>Saldo al final del período 2016</b>	<u>¢(9.920.404.176)</u>
Más o menos:	
Estimación cargada a resultados año examinado	(135.111.621)
Ajustes a la estimación por incobrables	<u>(305.377.357)</u>
<b>Saldo al final del período 2017</b>	<u>¢ (10.360.893.154)</u>

A continuación la distribución de Primas por Cobrar y Primas Vencidas por ramo para el período correspondiente:

***Primas por Cobrar:***

<b>Ramo</b>	<b>2017</b>	<b>2016</b>
Automóviles	32.207.775.043	25.486.069.453
Vehículos Marítimos	85.098.051	35.508.270
Aviación	251.226.617	194.540.045
Mercancías Transportadas	875.630.940	237.370.941
Incendio y líneas aliadas	7.984.469.584	6.478.627.086
Otros daños a los bienes	502.868.629	(162.326.009)
Responsabilidad Civil	1.591.410.259	931.480.930
Crédito	(4.175)	(33.126)
Caución	165.747.335	272.056.186

Pérdidas pecuniarias	5.378.128.894	2.970.042.803
Agrícolas y pecuarios	(59.515)	(58.793.008)
Seguro Obligatorio Automóviles	3.659.911.742	3.380.107.725
<b>Total Seguros Generales</b>	<b>52.702.203.404</b>	<b>39.764.651.296</b>
Vida	22.835.369.937	13.293.859.761
Accidentes	385.800.814	54.050.723
Salud	5.772.697.525	5.109.907.670
Seguro Riesgos del Trabajo	55.716.181.489	58.428.811.693
<b>Total Seguros Personales</b>	<b>84.710.049.765</b>	<b>76.886.629.847</b>
<b>TOTAL</b>	<b><u>137.412.253.169</u></b>	<b><u>116.651.281.143</u></b>

*Primas Vencidas:*

<b>Ramo</b>	<b>2017</b>	<b>2016</b>
Automóviles	5.196.294.557	16.198.076.206
Vehículos Marítimos	118.167.096	155.956.756
Aviación	124.049.386	26.442.256
Mercancías Transportadas	217.541.702	628.754.298
Incendio y líneas aliadas	2.675.214.656	9.843.066.266
Otros daños a los bienes	326.287.682	1.538.800.396
Responsabilidad Civil	230.179.412	583.048.123
Crédito	30.505	58.276
Caución	212.391.841	261.962.157
Pérdidas pecuniarias	940.347.140	518.977.215
Agrícolas y pecuarios	-	64.289.701
<b>Total Seguros Generales</b>	<b>10.040.503.977</b>	<b>29.819.431.650</b>
Vida	8.397.505.372	7.065.199.955
Accidentes	1.100.678.340	1.262.889.921
Salud	1.295.821.615	2.872.233.149
Seguro Riesgos del Trabajo	360.529	651.662
<b>Total Seguros Personales</b>	<b>10.794.365.856</b>	<b>11.200.974.687</b>
<b>TOTAL</b>	<b><u>20.834.869.833</u></b>	<b><u>41.020.406.337</u></b>

## 5. PARTICIPACIÓN DEL REASEGURO EN LAS PROVISIONES TÉCNICAS

A continuación se detalla el movimiento de la Participación del Reaseguro en las provisiones técnicas al 31 de marzo:

	<b>Primas no Devengadas</b>	<b>Siniestros</b>
Saldo al 01/01/2017	¢ 27.673.073.731	¢ 35.546.220.613
Aumentos	5.630.702.895	7.686.289.846
Disminuciones	(5.222.317.741)	(19.166.810.739)
Diferencial Cambiario	169.469.891	361.773.565
Traspaso de Cartera		(12.150.000)
<b>Saldo al 31/03/2017</b>	<b><u>¢ 28.250.928.776</u></b>	<b><u>¢ 24.415.323.285</u></b>

	<b>Primas no Devengadas</b>	<b>Siniestros</b>
Saldo al 01/01/2016	¢ 31.083.308.754	¢ 17.215.743.347
Aumentos	10.804.384.443	10.313.887.359
Disminuciones	(5.966.851.926)	(6.779.279.794)
Diferencial Cambiario	<u>(75.504.630)</u>	<u>(68.533.922)</u>
<b>Saldo al 31/03/2016</b>	<b><u>¢ 35.845.336.641</u></b>	<b><u>¢ 20.681.816.990</u></b>

Se detalla la composición de la Participación de Reaseguro en las provisiones técnicas correspondientes a Primas no Devengadas y Siniestros Pendientes por ramo:

### *Primas no Devengadas:*

<b>Ramo</b>	<b>2017</b>	<b>2016</b>
Automóviles	503.679.784	552.500.674
Vehículos Marítimos	20.768.393	38.039.391
Aviación	350.524.033	413.962.351
Mercancías Transportadas	113.309.925	111.095.484
Incendio y líneas aliadas	21.403.086.979	26.787.969.268
Otros daños a los bienes	1.427.620.336	2.236.404.257
Responsabilidad Civil	2.069.689.699	2.319.414.546
Caución	155.048.303	182.188.808
Pérdidas pecuniarias	26.235.086	26.588.026
<b>Total Seguros Generales</b>	<b><u>26.069.962.538</u></b>	<b><u>32.668.162.805</u></b>

Vida	1.744.715.271	2.580.326.790
Accidentes	36.895.324	44.987.142
Salud	399.355.643	551.859.904
<b>Total Seguros Personales</b>	<b>2.180.966.238</b>	<b>3.177.173.836</b>

<b>TOTAL</b>	<b><u>28.250.928.776</u></b>	<b><u>35.845.336.641</u></b>
--------------	------------------------------	------------------------------

*Siniestros:*

<b>Ramo</b>	<b>2017</b>	<b>2016</b>
Automóviles	185.034.412	442.024.120
Aviación	52.581.067	259.374.257
Mercancías Transportadas	26.001.658	12.723.400
Incendio y líneas aliadas	5.318.712.443	7.680.015.843
Otros daños a los bienes	9.561.427.055	2.909.843.421
Responsabilidad Civil	6.683.664.983	6.815.060.541
Caución	68.271.193	143.520.173
<b>Total Seguros Generales</b>	<b>21.895.692.811</b>	<b>18.262.561.755</b>

Vida	2.319.047.126	1.965.723.892
Accidentes	188.225.104	243.583.332
Salud	12.358.244	209.948.011
<b>Total Seguros Personales</b>	<b>2.519.630.474</b>	<b>2.419.255.235</b>

<b>TOTAL</b>	<b><u>24.415.323.285</u></b>	<b><u>20.681.816.990</u></b>
--------------	------------------------------	------------------------------



## 6. BIENES MUEBLES E INMUEBLES

En este grupo registra los bienes en uso y propiedad del Instituto, los cuales se espera utilizar durante más de un período económico. A continuación se detalla el movimiento del período 2017:

### *Costo y Revaluación –*

Descripción	Saldo al 01/01/2017	Adiciones	Retiros	Deterioro	Traspasos	Saldo al 31/03/2017
Terrenos - Costo	¢ 2.115.073.199	¢179.359.195	-	-	-	2.294.432.394
Terrenos - Revaluación	20.444.188.558	-	-	-	-	20.444.188.558
Equipo transporte-Costo	3.493.356.397					3.493.356.397
Edificios - Costo	55.528.575.623		(179.359.195)		-	55.349.216.428
Edificios - Revaluación	43.344.539.268	-	-	-	-	43.344.539.268
Mobiliario y Equipo - Costo	25.040.401.136	410.727.112	(340.196.971)	-	(1)	25.110.931.277
Equipos de Computación - Costo	25.304.119.593	2	(949.946.899)	-	1	24.354.172.697
<b>Subtotal</b>	<b>¢ 175.270.253.775</b>	<b>¢ 590.086.309</b>	<b>¢(1.469.503.064)</b>	<b>-</b>	<b>-</b>	<b>¢ 174.390.837.019</b>

### *Depreciación Acumulada –*

Descripción	Saldo al 01/01/2017	Adiciones	Retiros	Deterioro	Traspasos	Saldo al 31/03/2017
Equipo transporte-Costo	¢ (2.112.543.494)	¢ (57.197.381)	-	-	-	¢ (2.169.740.875)
Edificios - Costo	(5.159.854.114)	(288.287.324)	¢ 298.932	-	-	(5.447.842.506)
Edificios - Revaluación	(20.727.055.455)	(436.465.741)	-	-	-	(21.163.521.196)
Mobiliario y Equipo - Costo	(11.353.641.929)	(581.940.301)	310.074.190	-	-	(11.625.508.040)
Equipos de Computación - Costo	(18.032.819.609)	(576.026.703)	897.876.633	-	-	(17.710.969.679)
<b>Subtotal</b>	<b>(51.385.914.600)</b>	<b>(1.939.917.451)</b>	<b>1.208.249.755</b>	<b>-</b>	<b>-</b>	<b>(58.117.582.297)</b>
<b>Total</b>	<b>¢ 117.884.339.174</b>	<b>¢ (1.349.831.142)</b>	<b>¢ (261.253.309)</b>	<b>¢ 0</b>	<b>¢ 0</b>	<b>¢ 116.273.254.723</b>

A continuación se detalla el movimiento del período 2016:

**Costo y Revaluación -**

Descripción	Saldo al 01/01/2016	Adiciones	Retiros	Deterioro	Trasposos	Saldo al 31/03/2016
Terrenos - costo	¢ 2.115.073.198					¢ 2.115.073.198
Terrenos - revaluación	20.444.188.559					20.444.188.559
Equipo transporte - costo	2.974.313.821				¢ 7.160.283	2.981.474.104
Edificios - costo	46.517.858.059	6.915.195				46.524.773.253
Edificios - revaluación	43.344.539.268					43.344.539.268
Mobiliario y equipo - costo	22.536.846.755	182.326.196	(7.125.547)		(1)	22.712.047.403
Equipos de computación costo	22.486.779.393	83.104.966			1	22.569.884.360
<b>Subtotal</b>	<b><u>¢160.419.599.053</u></b>	<b><u>272.346.357</u></b>	<b><u>(7.125.547)</u></b>		<b><u>7.160.283</u></b>	<b><u>¢ 160.691.980.147</u></b>

**Depreciación Acumulada -**

Descripción	Saldo al 01/01/2016	Adiciones	Retiros	Deterioro	Trasposos	Saldo al 31/03/2016
Equipo transporte - costo	¢ (1.642.144.031)	¢ (108.679.928)				¢ (1.750.823.959)
Edificios - costo	(4.170.290.220)	(356.460.314)				(4.526.750.535)
Edificios - revaluación	(19.423.601.510)	(325.863.486)				(19.749.464.996)
Mobiliario y equipo - costo	(9.465.327.527)	(514.110.102)	¢ 84.709			(9.979.352.920)
Equipos de computación costo	(17.027.701.896)	(483.249.238)				(17.510.951.133)
<b>Subtotal</b>	<b><u>(51.729.065.185)</u></b>	<b><u>(1.788.363.068)</u></b>	<b><u>84.709</u></b>			<b><u>(53.517.343.543)</u></b>
<b>Total</b>	<b><u>¢108.690.533.868</u></b>	<b><u>¢ (1.516.016.710)</u></b>	<b><u>¢ (7.040.838)</u></b>	<b><u>¢</u></b>	<b><u>¢ 7.160.283</u></b>	<b><u>¢ 107.174.636.603</u></b>

La depreciación del 2017 es por un monto de ¢1.939.917.451 y la del año 2016 es por un monto de ¢1.788.363.068 y ambas fueron cargadas a los resultados del período correspondiente.

Al 31 de marzo de 2017 y 2016, no existen gravámenes ni garantías otorgadas con respaldo de los bienes muebles e inmuebles del Instituto.

## 7. PARTICIPACIÓN EN EL CAPITAL DE OTRAS EMPRESAS

Al 31 de marzo de 2017 y 2016, el Puesto de Bolsa es dueño de 16.978.490 acciones de la Bolsa Nacional de Valores, respectivamente, con valor nominal de ¢10 cada una. Estas inversiones se encuentran registradas al costo original por un monto de ¢10.895.000, pues no existe mercado activo para negociarlas y se requiere de esta inversión para realizar las actividades bursátiles.

Adicionalmente posee una participación en la Central de Valores CNV, S.A. por un monto de ¢15.000.000, el cual corresponde al aporte de capital de la constitución de una nueva Central de Valores, con aval de la Superintendencia General de Valores.

## 8. CUENTAS POR PAGAR Y PROVISIONES

Al 31 de marzo, las otras cuentas por pagar y provisiones se detallan de la siguiente forma:

	<b>2017</b>	<b>2016</b>
<b>Cuentas y comisiones por pagar diversas</b>	<b><u>¢ 104.436.261.562</u></b>	<b><u>¢ 82.304.945.276</u></b>
Honorarios por pagar	78.651.389	82.879.450
Acreedores por adquisición de bienes y servicios	1.176.556.541	1.903.241
Impuestos por pagar por cuenta de la entidad	1.662.787.725	6.041.678.431
Aportaciones patronales por pagar	1.836.634.420	1.673.877.643
Retenciones por orden judicial	120.543	319.337
Impuestos retenidos por pagar	17.180.128	16.407.283
Aportaciones laborales retenidas por pagar	733.043.676	607.439.274
Otras retenciones a terceros por pagar	43.548.755	28.272.582
Remuneraciones por pagar	363.451.998	294.020.544
Dividendos por pagar	-	41.857.844
Participaciones sobre la utilidad o excedentes por pagar	7.981.492.210	21.073.334.291
Vacaciones acumuladas por pagar	3.030.023.948	2.771.148.275
Aguinaldo acumulado por pagar	1.645.653.109	1.498.283.378
Aportes al presupuesto de las Superintendencias por pagar	13.839.111	21.124.680
Comisiones por pagar por servicios bursátiles	58.813.992	56.006.742
Comisiones por pagar con partes Relacionadas	-	-

Otras cuentas y comisiones por pagar	<u>85.794.464.017</u>	<u>48.096.392.281</u>
<b>Provisiones</b>	<b><u>56.183.421.463</u></b>	<b><u>51.626.016.290</u></b>
Provisiones para obligaciones patronales	55.104.894.730	50.909.536.216
Provisiones por litigios pendientes	435.397.325	96.627.221
Otras provisiones	<u>643.129.408</u>	<u>619.852.853</u>
<b>Cuentas por pagar por servicios bursátiles</b>	<b><u>12.206.383</u></b>	<b><u>185.549.470</u></b>
Cuentas por pagar por actividad de custodia autorizada de valores	3.652.107	174.987.987
Otras cuentas por pagar por servicios bursátiles	8.554.276	10.561.483
<b>Impuesto sobre la renta diferido</b>	<b><u>4.639.778.677</u></b>	<b><u>6.783.126.032</u></b>
Impuesto sobre la renta diferido	<u>4.639.778.677</u>	<u>6.783.126.032</u>
<b>Otras cuentas por cobrar</b>	<b><u>140.007.780</u></b>	<b><u>692.303.837</u></b>
Derechos de cobro y obligaciones con agentes e intermediarios de seguros	<u>140.007.780</u>	<u>692.303.837</u>
<b>Total</b>	<b><u>€ 165.411.675.865</u></b>	<b><u>€141.591.940.905</u></b>

## 9. PROVISIONES TÉCNICAS

Al 31 de marzo los saldos de las provisiones técnicas se detallan como sigue:

Provisiones Técnicas	Saldo al 01/01/2017	Aumentos	Disminuciones	Traslados	Aportes	Pagos	Diferencial Cambiario	Saldo al 31/03/2017
Provisiones para primas no devengadas	¢176.360.575.147	¢114.653.268.264	¢(35.243.325.467)				¢560.077.451	¢256.330.595.395
Provisiones para insuficiencia de primas	2.245.122.597	863.255.858	(921.455.350)				27.072.514	2.213.995.619
Provisiones matemáticas	29.536.845.994	224.231.389	(467.396.221)		¢(824.667.740)	¢(335.255.252)	46.764.283	28.180.522.453
Provisión para siniestros reportados	444.354.939.393	194.255.652.050	(206.247.095.770)	¢ 926.918.611			832.411.638	434.122.825.922
Provisión para siniestros ocurridos y no reportados	19.330.790.088	12.285.515.935	(4.730.560.187)				56.466.958	26.942.212.794
Provisiones para participación en los beneficios y extornos	2.449.497.657	549.347.378	(422.502.755)	(926.918.611)			3.562.678	1.652.986.347
Otras provisiones técnicas	64.604.454.915			100.973.755	(544.940.723)		451.430.088	64.611.918.035
<b>Saldo final</b>	<b><u>¢738.882.225.791</u></b>	<b><u>¢322.831.270.874</u></b>	<b><u>¢(248.032.335.750)</u></b>	<b><u>¢ 100.973.755</u></b>	<b><u>¢(1.369.608.463)</u></b>	<b><u>¢ (335.255.252)</u></b>	<b><u>¢1.977.785.610</u></b>	<b><u>¢814.055.056.565</u></b>

Provisiones Técnicas	Saldo al 01/01/2016	Aumentos	Disminuciones	Traslados	Aportes	Pagos	Diferencial Cambiario	Saldo al 31/03/2016
Provisiones para primas no devengadas	¢193.561.216.659	¢73.358.059.121	¢(44.351.824.455)				¢(213.904.330)	¢222.353.546.995
Provisiones para insuficiencia de primas	6.265.816.499	1.236.211.268	(2.596.213.308)				(26.954.511)	4.878.859.948
Provisiones matemáticas	27.948.606.267	208.556.028	(360.414.214)		¢295.516.280	(253.406.646)	(17.154.705)	27.821.703.010
Provisión para siniestros reportados	279.473.498.953	162.136.862.274	(24.949.502.273)	¢ 15.111.764			(226.883.003)	416.449.087.715
Provisión para siniestros ocurridos y no reportados	158.773.634.153	7.652.866.887	(144.886.041.508)				(26.288.371)	21.514.171.161
Provisiones para participación en los beneficios y extornos	2.135.467.539	557.328.534	(817.624.110)	(15.111.764)			(1.551.708)	1.858.508.491
Otras provisiones técnicas	66.751.419.904			(500.000.000)	(2.261.832.004)		114.121.527	64.103.709.427
<b>Saldo final</b>	<b><u>¢734.909.659.974</u></b>	<b><u>¢245.149.884.112</u></b>	<b><u>¢(217.961.619.868)</u></b>	<b><u>¢ (500.000.000)</u></b>	<b><u>¢(1.966.315.724)</u></b>	<b><u>¢(253.406.646)</u></b>	<b><u>¢(398.615.103)</u></b>	<b><u>¢758.979.586.747</u></b>

A continuación se presenta el desglose de cada una de las Provisiones Técnicas por ramo:

***Provisiones para primas no devengadas***

<b>Ramo</b>	<b>2017</b>	<b>2016</b>
Automóviles	48.468.526.771	47.752.457.167
Vehículos Marítimos	379.436.661	355.742.948
Aviación	680.661.846	598.452.731
Mercancías Transportadas	2.008.457.761	1.827.704.000
Incendio y líneas aliadas	29.594.753.347	30.226.941.057
Otros daños a los bienes	3.332.466.647	3.755.581.499
Responsabilidad Civil	4.327.205.000	3.996.462.238
Crédito	-	6.663.927
Caución	1.926.044.110	1.022.284.781
Pérdidas pecuniarias	6.220.216.100	4.623.406.964
Agrícolas y pecuarios	35.219.349	43.219.422
Seguro Obligatorio Automóviles	35.626.703.953	30.641.444.984
Asistencias generales		
<b>Total Seguros Generales</b>	<b>132.599.691.545</b>	<b>124.850.361.718</b>
Vida	32.190.852.688	24.589.439.355
Accidentes	5.031.915.657	4.577.203.040
Salud	14.030.407.772	14.170.871.735
Seguro Riesgos del Trabajo	72.477.727.733	54.165.671.147
<b>Total Seguros Personales</b>	<b>123.730.903.850</b>	<b>97.503.185.277</b>
<b>TOTAL</b>	<b><u>256.330.595.395</u></b>	<b><u>222.353.546.995</u></b>

***Provisiones para insuficiencia de primas***

<b>Ramo</b>	<b>2017</b>	<b>2016</b>
Vehículos Marítimos	98.912.265	-
Aviación	-	38.353.437
Mercancías Transportadas	-	15.647.796
Incendio y líneas aliadas	-	2.431.877
Otros daños a los bienes	211.637.104	247.427.601
Responsabilidad Civil	-	137.693
Crédito	-	3.088.039
Caución	28.203.705	46.795.632
Pérdidas pecuniarias	-	195.019.041
Agrícolas y pecuarios	52.811.742	81.808.914
<b>Total Seguros Generales</b>	<b>391.564.816</b>	<b>630.710.030</b>

Accidentes	-	304.357.711
Salud	1.822.430.803	3.943.792.207
<b>Total Seguros Personales</b>	<b>1.822.430.803</b>	<b>4.248.149.918</b>

<b>TOTAL</b>	<b><u>2.213.995.619</u></b>	<b><u>4.878.859.948</u></b>
--------------	-----------------------------	-----------------------------

*Provisiones Matemáticas*

Ramo	2017	2016
Vida	28.131.827.897	27.638.535.154
Accidentes	16.239.040	49.290.782
Salud	32.455.516	133.877.074
<b>Total Seguros Personales</b>	<b>28.180.522.453</b>	<b>27.821.703.010</b>

<b>TOTAL</b>	<b><u>28.180.522.453</u></b>	<b><u>27.821.703.010</u></b>
--------------	------------------------------	------------------------------

*Provisión para Siniestros Reportados*

Ramo	2017	2016
Automóviles	39.280.938.450	48.579.884.628
Vehículos Marítimos	364.695.460	234.961.404
Aviación	101.974.114	448.660.181
Mercancías Transportadas	961.555.337	1.251.160.805
Incendio y líneas aliadas	18.143.193.457	15.230.203.024
Otros daños a los bienes	10.079.311.359	4.178.428.367
Responsabilidad Civil	8.078.329.719	8.026.073.426
Crédito	1.346.656.690	18.954.556
Caución	15.412.262.913	14.267.757.954
Pérdidas pecuniarias	3.756.381.375	3.049.584.656
Agrícolas y pecuarios	110.927.672	557.181.124
Seguro Obligatorio Automóviles	23.040.193.581	20.074.962.177
<b>Total Seguros Generales</b>	<b>120.676.420.127</b>	<b>115.917.812.302</b>

Vida	5.461.502.004	3.672.143.960
Accidentes	421.648.110	366.436.168
Salud	1.818.200.066	1.384.298.780
Seguro Riesgos del Trabajo	305.745.055.616	295.108.396.504
<b>Total Seguros Personales</b>	<b>313.446.405.795</b>	<b>300.531.275.413</b>

<b>TOTAL</b>	<b><u>434.122.825.922</u></b>	<b><u>416.449.087.715</u></b>
--------------	-------------------------------	-------------------------------

### *Provisión para Siniestros Ocurridos y no Reportados*

<b>Ramo</b>	<b>2017</b>	<b>2016</b>
Automóviles	5.277.598.627	117.331.507
Vehículos Marítimos	5.109.674	6.852.898
Aviación	18.206.756	11.484.549
Mercancías Transportadas	321.004.179	330.804.297
Incendio y líneas aliadas	130.302.429	165.656.756
Otros daños a los bienes	319.918.395	410.059.647
Responsabilidad Civil	197.933	815.685.805
Crédito	76.180.900	77.576.991
Caución	178.557.268	118.594.482
Pérdidas pecuniarias	1.195.952.299	931.055.650
Agrícolas y pecuarios	145.159.445	167.981.618
Seguro Obligatorio Automóviles	726.674.071	751.761.687
<b>Total Seguros Generales</b>	<b>8.394.861.976</b>	<b>3.904.845.887</b>
Vida	11.955.231.344	10.864.676.495
Rentas		
Accidentes	1.238.339.463	841.243.519
Salud	2.158.177.635	2.564.092.040
Seguro Riesgos del Trabajo	3.195.602.376	3.339.313.220
<b>Total Seguros Personales</b>	<b>18.547.350.818</b>	<b>17.609.325.274</b>
<b>TOTAL</b>	<b><u>26.942.212.794</u></b>	<b><u>21.514.171.161</u></b>

### *Provisiones para participación en los beneficios y extornos*

<b>Ramo</b>	<b>2017</b>	<b>2016</b>
Automóviles	75.621.521	37.764.107
Incendio y líneas aliadas	521.306.707	521.936.492
<b>Total Seguros Generales</b>	<b>596.928.228</b>	<b>559.700.599</b>
Vida	1.012.547.007	1.298.807.892
Salud	43.511.112	-
<b>Total Seguros Personales</b>	<b>1.056.058.119</b>	<b>1.298.807.892</b>
<b>TOTAL</b>	<b><u>1.652.986.347</u></b>	<b><u>1.858.508.491</u></b>

### *Otras Provisiones Técnicas*



<b>Ramo</b>	<b>2017</b>	<b>2016</b>
Incendio y líneas aliadas	51.720.715.495	49.926.551.756
Agrícolas y pecuarios	11.256.380.369	10.497.394.777
Seguro Obligatorio Automóviles	1.634.822.170	3.679.762.893
<b>Total Seguros Generales</b>	<b>64.611.918.034</b>	<b>64.103.709.426</b>
<b>TOTAL</b>	<b><u>64.611.918.034</u></b>	<b><u>64.103.709.426</u></b>

## 10. OBLIGACIONES CON ASEGURADOS, AGENTES E INTERMEDIARIOS

Se presenta la composición de este rubro para el periodo 2017 y 2016:

	<b>2017</b>	<b>2016</b>
<b>Obligaciones con asegurados</b>	<b><u>€41.926.317.239</u></b>	<b><u>€ 57.213.162.438</u></b>
Extorno de primas	2.422.193.836	2.835.487.416
Otras Obligaciones	39.504.123.403	54.377.675.022
<b>Obligaciones con agentes e intermediarios</b>	<b><u>15.796.507.225</u></b>	<b><u>13.785.062.280</u></b>
Comisiones por pagar	15.796.507.225	13.785.062.280
<b>Total</b>	<b><u>€ 57.722.824.464</u></b>	<b><u>€ 70.998.224.719</u></b>

## 11. TRANSACCIONES CON PARTES RELACIONADAS

El saldo que se presenta en el rubro de Partes Relacionadas, corresponde a operaciones crediticias que mantiene el Instituto con sus funcionarios principalmente transacciones hipotecarias, cuyo saldo a marzo 2017 y 2016 asciende a €18.890 millones y €11.823 millones respectivamente.

## 12. INSTRUMENTOS FINANCIEROS

Se conoce como instrumentos financieros a cualquier contrato que origine un activo financiero en una compañía y a la vez un pasivo financiero o instrumento patrimonial en otra compañía. Los instrumentos financieros incluyen lo que se denominan instrumentos primarios: inversiones en valores, primas y comisiones por cobrar, cuentas por cobrar, y obligaciones financieras por pagar.

### 12.1 VALOR RAZONABLE DE LOS INSTRUMENTOS FINANCIEROS

Las estimaciones del valor razonable son efectuadas a una fecha determinada, basadas en información del mercado y de los instrumentos financieros. Estos estimados no reflejan cualquier prima o descuento que pueda resultar de la oferta para la venta de un instrumento financiero en particular a una fecha dada. Estas estimaciones son subjetivas por su naturaleza, involucran incertidumbres y elementos



cobrar	208.302.223.945	208.302.223.945
Cuentas acreedoras y deudoras por operaciones de reaseguro	9.323.090.504	9.323.090.504
<b>Pasivos financieros:</b>		
Obligaciones con el público	29.814.823.448	29.814.823.448
Obligaciones con entidades	32.037.070.968	32.037.070.968
Cuentas por pagar y provisiones	141.591.940.905	141.591.940.905
Cuentas acreedoras y deudoras por operaciones de reaseguro	15.297.004.655	15.297.004.655

## 12.2 ADMINISTRACIÓN DEL CAPITAL

El capital del Grupo cumple con los indicadores de suficiencia patrimonial establecidos, de acuerdo con lo normado en Acuerdo SUGEF 21-02 Normas para determinar la Suficiencia Patrimonial de los Grupos Financieros y Otros Conglomerados, cuyo índice de suficiencia para el mes de marzo fue de 2,43 que según el artículo No.12. El coeficiente de suficiencia patrimonial es el resultado de dividir el total de los superávits transferibles más el superávit individual de la sociedad controladora, entre el valor absoluto del total de los déficits individuales.

## 12.3 GESTIÓN DE RIESGOS

La gestión eficaz del riesgo es condición necesaria para la creación de valor de forma sostenible en el tiempo por las entidades financieras. Dicha gestión ha de ir encaminada, no a la eliminación del riesgo, pues éste constituye una base fundamental de los ingresos en la actividad financiera, sino a su control eficiente, intermediación y administración dentro de los límites de tolerancia definidos por la institución.

A continuación se brinda un detalle de la cuantificación de los principales riesgos a los cuales se encuentra sometido el Grupo INS con corte al mes de Marzo 2017:

- Riesgo de Liquidez y Financiamiento** - Pérdida potencial que se presenta cuando se requiere liquidar un instrumento en el mercado antes de su vencimiento, o en general, cuando se enfrenta una necesidad de recursos por encima de los disponibles en forma líquida. También forma parte de este riesgo el costo de oportunidad que implica la acumulación de saldos improductivos o poco productivos de efectivo, en exceso a las necesidades previstas. Por tanto, este riesgo se puede manifestar como un problema de mercado o como producto de presiones en el flujo de efectivo.

Cuando el riesgo de liquidez proviene del mercado, la pérdida se puede dar por la venta anticipada de activos a descuentos inusuales que puede obedecer a un problema del mercado en general o de un instrumento específico. Para medir este aspecto la Subdirección de Riesgos ha puesto en práctica la metodología

denominada VaR de liquidez, con el cual se determinarán las necesidades de liquidez para un período de tiempo determinado.

Además del anterior se utiliza la metodología denominada Retiro pronosticado (Chebyshev) el cual se interpreta como el requerimiento de liquidez necesario para hacer frente a los posibles compromisos futuros con un 99,87% de confianza. La Razón de Cobertura indica el número de veces que los activos líquidos en colones y dólares (cuenta corriente y fondos líquidos) cubren el respectivo retiro pronosticado a un día. Para el cierre de marzo 2017 la razón de cobertura para colones y dólares cubren de forma efectiva el retiro aproximado a un día.

- b. **Riesgo de Crédito** -Este riesgo mide la pérdida potencial provocada por el incumplimiento de la contraparte en una operación que incluye un compromiso de pago. En el caso del Grupo INS, este riesgo se relaciona fundamentalmente con la posibilidad de incumplimiento de los emisores en cuyos títulos se invierte o de las contrapartes en materia de reaseguros, con la observancia de la Política de Inversiones, así como el grado de concentración de la cartera (el riesgo de crédito se reduce mediante diversificación).

Para el control de este tipo de riesgo, la Subdirección de Riesgos aplica medidas de seguimiento y observación activa de sus factores, así como medidas de prevención con el objeto de restringir las pérdidas por riesgo crediticio. Para su medición y control en el caso de emisores se utilizan los siguientes criterios: calificación otorgada por una entidad calificadora de riesgo autorizada, grado de concentración de la cartera por emisor e instrumento medido por el Índice Herfindahl, cumplimiento del régimen de inversión establecido en el Reglamento de Solvencia, observancia de la Política de Inversiones. Todos los indicadores estuvieron dentro del rango de aceptabilidad, de acuerdo con lo establecido en el Manual de Riesgos, por lo que se asume que este riesgo está adecuadamente controlado.

- **Régimen de Inversión Aplicable a Cada Compañía** - Se da un seguimiento diario a los límites establecidos en las diferentes normativas, se da especial importancia a los toques de inversión bajo los distintos criterios ahí establecidos y los instrumentos en los que está permitido invertir. En caso de existir alguna inobservancia, se notifica de inmediato a los departamentos involucrados para su corrección y se da seguimiento al ajuste. Dentro de los aspectos a monitorear destacan, los tipos de valores sobre los cuales se pueden realizar inversiones nacionales e internacionales, límites de concentración por emisor, sector e instrumento, límites por concentración crediticia.

- **Calificación Crediticia y Requerimiento por Riesgo de Crédito de la Cartera** - Para aquellas emisiones sujetas a calificación crediticia, se utilizan los “ratings” publicados por las empresas calificadoras de riesgo, nacionales e internacionales, que emiten un criterio cualitativo sobre el riesgo de crédito, de acuerdo con los patrones contenidos en la legislación correspondiente. En el caso de la cartera del Grupo INS, se verificó la calificación antes de realizar una inversión y se le da seguimiento una vez realizada la misma, para lo cual se utilizan las páginas web de cada una de tales empresas y la revisión de hechos relevantes.

Adicional al rating anterior, el CONASIFF estableció una metodología estándar para todas las superintendencias que consiste en la aplicación de porcentajes de ponderación según categoría de riesgos de cada una de las inversiones en instrumentos financieros o depósitos.

A continuación se detallan los resultados por Riesgo de Crédito para el cierre del I trimestre 2017-2016:

<b>Cuadro No.1 Riesgo de Crédito Marzo del 2017 y 2016</b>		
<b>Empresas</b>	<b>% Cartera 2017</b>	<b>% Cartera 2016</b>
INS (casa matriz)	4,93%	4,96%
INS Puesto de Bolsa	11,02%	1,54%
INS SAFI	3,14%	1,19%
INS Servicios, S.A. *	0,00%	0,00%
INS Red de Servicios de Salud S.A.*	0,00%	0,00%
<b>Total Grupo mes</b>	<b><u>5,25%</u></b>	<b><u>4,78%</u></b>

*\*No se establece requerimiento por Normativa.*

Este resultado se considera moderado tomando en cuenta que el máximo por este riesgo es de un 10% del portafolio global del grupo. A excepción del Puesto de Bolsa que dada la compra de parte de la emisión del fideicomiso de las udes (INS-Bancrédito) el porcentaje en riesgo de crédito presenta un aumento, mismo que excede el límite máximo en un solo emisor (FEINS).

- **Concentración Emisor e Índices Herfindahl -**

*Concentración Emisor* - Otro indicador interesante en materia crediticia es el grado de concentración de las inversiones, principalmente por emisor. El emisor que históricamente ha presentado mayor concentración

es el Ministerio de Hacienda, al cierre del I trimestre 2017 alcanzó un 77,28% (68,60% para el 2016) del total del portafolio, por su parte el Banco Central de Costa Rica representa un 5,88% (9,32% para el 2016) del valor global del portafolio.

<b>Cuadro No.2</b>		
<b>Composición de la Cartera por Emisor a Valor de Mercado</b>		
<b>Marzo del 2017 y 2016</b>		
<b>Emisores</b>	<b>2017</b>	<b>2016</b>
Gobierno Central	77,28%	68,60%
BCCR	5,88%	9,32%
Banca estatal	0,67%	0,91%
Banca privada	7,14%	7,85%
Sector privado no financiero	0,00%	0,00%
Mutuales	0,38%	0,00%
SAFI	4,23%	9,23%
Emisores extranjeros	0,21%	0,93%
Otros	4,21%	3,16%
<b>Total Grupo INS</b>	<b><u>100,00%</u></b>	<b><u>100,00%</u></b>

*Concentración Herfindahl* - Es una medida complementaria para evaluar y controlar el riesgo de crédito, se utilizará como una forma de revelar y controlar el nivel de exposición relativo de las inversiones, entre más cercano esté el indicador de uno, mayor resulta el grado de concentración; lo contrario si el indicador está más cercano a cero el portafolio está más diversificado

Para el caso del Grupo INS el Índice Herfindahl por emisor para el I Trimestre 2017, es de 0.6019 (0,4863 para el 2016), significa grado 2 de diversificación, situación que presenta debilidades de concentración implicando cierto grado de preocupación en cuanto a la política de inversión. No obstante, por el tamaño del mercado de valores costarricense y la relación riesgo rendimiento con lo que son colocados los instrumentos que otorgan respaldo a la cartera del INS, se justifica la concentración que presenta actualmente. Se tiene mayor concentración en el Gobierno de Costa Rica, el cual genera mayor rendimiento y aunque no es un emisor cero riesgos, a nivel local es el más seguro. No obstante, se tiene diversificada la cartera en más de 41 (36 para el 2016) emisores entre nacionales e internacionales.

<b>Cuadro No.3</b>	
<b>Índice de Concentración Herfindahl</b>	
<b>Marzo del 2017 y 2016</b>	
<b>Indicadores de Concentración <math>S(w_i)^2</math></b>	
	<b>Emisor</b>
Marzo - 2017	0,6019
Marzo - 2016	0,4863

Las inversiones se registran a su valor razonable de mercado, basado en cotizaciones de mercado obtenidas del Vector de Precios brindado por una compañía autorizada por la Superintendencia General de Valores.

Para las mediciones de instrumentos financieros hechas a valor razonable, que se reconocen en el Balance General, se han categorizado de acuerdo a los siguientes niveles.

- i. Nivel 1 - La determinación del valor razonable se basa en precios cotizados (no-ajustados) en mercados activos.
- ii. Nivel 2 - Para la determinación del valor razonable se utilizan inputs diferentes a los precios cotizados que se incluyen en el nivel 1, que sean observables para el instrumento financiero, ya sea directa o indirectamente.
- iii. Nivel 3 - Utilización de *inputs* para la determinación del valor razonable no basados en datos observables del mercado.

<b>31 de marzo de 2017</b>				
<b>Instrumentos Financieros Medidos a Valor Razonable</b>	<b>Precios Cotizados (Sin Ajuste) en Mercados Activos (Nivel 1)</b>	<b>Inputs Diferentes a los del Nivel 1 Observables Directa o Indirectamente (Nivel 2)</b>	<b>Inputs no Basados en Datos Observables del Mercado (Nivel 3)</b>	<b>Total</b>

Activos:

Inversiones en instrumentos financieros      ¢      ¢1.459.112.236.896      ¢      ¢1.459.112.236.896

<b>31 de marzo de 2016</b>				
<b>Instrumentos Financieros Medidos a Valor Razonable</b>	<b>Precios Cotizados (Sin Ajuste) en Mercados Activos (Nivel 1)</b>	<b>Inputs Diferentes a los del Nivel 1 Observables Directa o Indirectamente (Nivel 2)</b>	<b>Inputs no Basados en Datos Observables del Mercado (Nivel 3)</b>	<b>Total</b>

Activos:

Inversiones en instrumentos financieros      ¢      ¢1.328.652.326.153      ¢      ¢1.328.652.326.153

En lo que respecta al riesgo de crédito de Reaseguros, para la medición y control se utiliza el Reglamento Interno para la Negociación de Contratos de Reaseguros, donde se toma como primer principio la calificación de riesgo del reasegurador, además de la experiencia del Reasegurador.

- c. **Riesgo de Crédito Reaseguradoras** - El riesgo de crédito de contraparte, en el caso de los contratos de reaseguros, se cubre mediante el denominado “requerimiento de riesgo por reaseguro cedido”, que también forma parte del Índice de Suficiencia de Capital (ISC).

Además del cálculo del Requerimiento de Capital de Solvencia Riesgo de Reaseguro Cedido y su inclusión en el Índice de Suficiencia de Capital, para el control del riesgo de contraparte, la Subdirección de Riesgos aplica medidas de seguimiento y observación activa del mercado mundial de reaseguros y la calificación de las reaseguradoras, actualización de la calificación de fortaleza financiera de las compañías reaseguradoras por parte de agencias calificadoras especializadas, seguimiento al nivel de concentración de reaseguradoras, análisis de las cuentas por cobrar y montos de los contratos en disputa.

- **Requerimiento de Capital de Solvencia Riesgo de Reaseguro Cedido** - Para este cálculo, la Subdirección de Riesgos utiliza la metodología establecida por la SUGESE en el Reglamento sobre la Solvencia de Entidades de Seguros y Reaseguros, en el Anexo RCS-5 denominado Cálculo de Requerimiento de Capital de Solvencia Riesgo de Reaseguro Cedido, dicha metodología considera el requerimiento de capital de solvencia por reaseguro cedido, por riesgo de crédito (participación del reasegurador en las provisiones técnicas y posición neta frente al reasegurador por otras cuentas, multiplicado por el factor de capital regulatorio asociado a la calificación de riesgo del reasegurador) y por riesgo de concentración. Este requerimiento funciona como una protección (escudo) contra la materialización de este tipo de riesgo.
- **Cuentas por Cobrar con Reaseguradoras** - Otro rubro contable expuesto al riesgo de crédito son las Cuentas por Cobrar con Reaseguradoras (Ver Cuadro No.6), es digno de mención que existe un 0,41% (7,75% en marzo 2016) de este rubro con plazos superiores a un año.



<b>Cuadro No.4.</b>		
<b>Cuentas por Cobrar con Reaseguradoras</b>		
<b>Reasegurador</b>	<b>Marzo 2017</b>	<b>Marzo 2016</b>
0 a 180 días	95,83%	88,83%
181 a 365 días	3,76%	3,42%
366 a 1095 días	0,41%	1,04%
1096 a 1825 días	0,00%	5,79%
Más de 1826 días	0,00%	0,92%
<b>Total</b>	<b><u>100,00%</u></b>	<b><u>100,00%</u></b>

Al finalizar marzo 2017, la Dirección de Reaseguros comunicó que no existen contratos en disputa.

- d. **Riesgo de Mercado** - El riesgo de mercado busca promover dentro del Grupo INS la administración eficiente y prudente de los recursos financieros, tanto en el mercado local e internacional, esto por variaciones en los factores en diferentes indicadores como lo son; tasas de interés, precios de los instrumentos, etc.

Identificando los diferentes cambios en el valor de los factores de riesgo del mercado, que presenten disminuciones en el valor de un portafolio; que incidan sobre el precio de mercado de las posiciones de inversión del Grupo INS.

Para el control de este riesgo las superintendencias han establecido como metodología principal el cálculo de un valor en riesgo histórico, que salvo con algunos detalles en la metodología están prácticamente unificadas a partir del mes de abril 2010. Todas las entidades del grupo a excepción de INS Servicios y el Hospital del Trauma para el mes de marzo 2017, utilizan el Valor en Riesgo (VaR) bajo la metodología histórica para cuantificar este tipo de riesgo y en forma complementaria utilizan las ponderaciones específicas que establecen las normativas para los pocos instrumentos que no se consideran en el cálculo del VaR.

A continuación se detallan los resultados por Riesgo de Mercado para el cierre del I trimestre 2017:

<b>Cuadro No.5</b>		
<b>Riesgo de Mercado</b>		
<b>Marzo del 2017 y 2016</b>		
<b>Empresas</b>	<b>Cartera 2017</b>	<b>Cartera 2016</b>
INS (casa matriz)	2,91%	4,17%
INS Puesto de Bolsa	1,76%	1,48%
INS Safi	1,77%	1,65%
INS Servicios, S.A. *	0,00%	0,00%
INS Red de Servicios de Salud S.A.*	0,00%	0,00%
<b>Total Grupo mes</b>	<b>2,84%</b>	<b>4,03%</b>
<b>Total Grupo diario</b>	<b>0,62%</b>	<b>0,88%</b>

\*No cuenta con cartera

Para el I Trimestre del 2017 se presenta una disminución para el Grupo INS, comparado con marzo 2016. El resultado final para el Grupo es un 2.84% del valor del mercado del portafolio global, dado por el comportamiento propio del mercado y la volatilidad que se presenta durante el año.

Por su parte, si se convierte ese indicador a diario, utilizando una simple división por la raíz del tiempo ( ) se obtiene que el nivel de riesgo de mercado para el portafolio se obtiene un 0.62%.

**Riesgo Cambiario** – El Grupo mantiene exposiciones a efectos de fluctuaciones en los tipos de cambio sobre su situación financiera y flujos de caja. La Administración establece límites en el nivel de exposición por moneda y total, las cuales son monitoreadas diariamente.

	<b>2017</b>	<b>2016</b>
Ingresos financieros por diferencial cambiario	¢ 12.622.541.307	¢ 11.523.828.083
Gastos financieros por diferencial cambiario	<u>(11.331.795.047)</u>	<u>(12.166.620.563)</u>
<b>Diferencia financiera USD neta</b>	<b><u>¢ 1.290.746.260</u></b>	<b><u>¢ (642.792.480)</u></b>

Es parte del riesgo de mercado, que por sus características se analiza en forma separada. Se refiere a la posibilidad de pérdidas en activos financieros o pasivos, denominados en moneda extranjera, cuando se devalúa o revalúa la moneda nacional con respecto a tales monedas.

El reajuste por la variación del componente de inflación en Unidades de Desarrollo a las inversiones en instrumentos financieros fue el siguiente:

	<b>2017</b>	<b>2016</b>
Ingreso por reajuste por UD a las inversiones en instrumentos financieros	¢ 3.551.717.913	¢ 2.460.771.867
Gastos por reajuste por UD a las inversiones en instrumentos financieros	<u>(279.905.825)</u>	<u>(258.272.080)</u>
<b>Diferencia financiera UD neta</b>	<b><u>¢ 3.271.812.088</u></b>	<b><u>¢ 2.202.499.787</u></b>
<b>Diferencia financiera neta total</b>	<b><u>¢ 4.562.558.348</u></b>	<b><u>¢1.559.707.308</u></b>

En el caso del Grupo INS, el portafolio de inversión del grupo está compuesto solamente en un 19.41% (17,47% para el 2016) de instrumentos en dólares, por lo cual está poco expuesto a las pérdidas por depreciación del dólar.

<b>Cuadro No.6 Riesgo Cambiario Marzo del 2017 y 2016</b>		
<b>Empresa</b>	<b>% Cartera 2017</b>	<b>% Cartera 2016</b>
INS (Entidad matriz)	19,83%	17,21%
INS Puesto de Bolsa	14,38%	25,10%
INS SAFI	1,78%	0,51%
INS Servicios, S.A. *	0,00%	0,00%
INS Red de Servicios de Salud S.A.*	0,00%	0,00%
<b>Total Grupo mes</b>	<b><u>19,41%</u></b>	<b><u>17,47%</u></b>

*\*No se establece requerimiento por Normativa.*

- e. **Riesgo Operativo** - El riesgo operativo es el riesgo de pérdidas potenciales, directas o indirectas, relacionadas con los procesos del Instituto, con el personal, la tecnología y la infraestructura, además de factores externos que no están relacionados con los riesgos de crédito, de mercado y de liquidez. Este riesgo es inherente al sector en que el Instituto opera y a todas sus actividades principales. Se manifiesta de varias formas, especialmente como fallos, errores, interrupciones de negocios o comportamiento inapropiado de los empleados y podría causar pérdidas financieras, sanciones por parte de entidades reguladoras o daños a la reputación del Instituto.

La alta gerencia de cada área de negocio es la principal responsable del desarrollo e implementación de los controles del riesgo operacional. Esta responsabilidad es respaldada por el desarrollo de normas de administración del riesgo operacional en las siguientes áreas:

- Adecuada segregación de funciones, incluyendo la independencia en la autorización de transacciones.
- Requerimientos sobre el adecuado monitoreo y reconciliación de transacciones.
- Cumplimiento con las disposiciones legales.
- Comunicación y aplicación de conducta corporativa.
- Reducción del riesgo por medio de seguros, según sea el caso.
- Comunicación de las pérdidas operativas y proposición de soluciones.
- Planeamiento integral para la recuperación de actividades, incluyendo planes para restaurar operaciones clave y apoyo interno y externo para asegurar la prestación de servicios.
- Capacitación del personal del Instituto.
- Desarrollo de actividades para mitigar el riesgo, incluyendo políticas de seguridad.

El Instituto cuenta con un Comité de Riesgos formado por la alta dirección para supervisar el cumplimiento de las políticas de riesgo operacional y prestar especial atención a los temas relevantes que surjan con el fin de exigir medidas de mitigación por parte de las áreas involucradas.

Para cuantificar este tipo de riesgo las superintendencias SUGEVAL, SUGEF y SUGESE han desarrollado metodologías específicas.

Por ende, para hacerlos comparables, la cuantificación del riesgo se va a relacionar con el capital base, partida que a groso modo representa el capital con el cual la empresa puede responder a todos los riesgos que está asumiendo.

A continuación se representa la participación de este riesgo con respecto al capital base de cada entidad.

<b>Cuadro No.7</b>		
<b>Riesgos Operativo vrs Capital Base</b>		
<b>Marzo del 2017 y 2016</b>		
<b>Empresas</b>	<b>Capital Base 2017</b>	<b>Capital Base 2016</b>
INS (casa matriz)	4,39%	4,52%
INS Puesto de Bolsa	5,26%	5,25%
INS SAFI	7,58%	9,59%
INS Servicios, S.A. *	0,00%	0,00%
INS Red de Servicios de Salud S.A.*	0,00%	0,00%
<b>Total Grupo mes</b>	<b><u>4,38%</u></b>	<b><u>4,53%</u></b>

*\*No se establece requerimiento por Normativa.*

Para este trimestre el Grupo INS muestra un requerimiento de capital por riesgo operativo de 4.38% (4.53% para el 2016), se cuenta con el capital base suficiente para hacerle frente a este riesgo.

**Suficiencia de Capital del Grupo INS** - El siguiente indicador busca saber si cada una de las empresas del Grupo INS, tiene el capital o patrimonio suficiente para afrontar todos los riesgos que está asumiendo. Como se puede observar en el cuadro siguiente, el Grupo INS tiene el capital suficiente para hacerlo, por ejemplo para el caso del mes de Marzo del 2017 el índice de suficiencia de capital es 2,43 (2,26 para el 2016), lo que significa que el Grupo INS tiene 2.43 veces el capital para afrontar los riesgos con los cuales actualmente está operando, tomando en cuenta lo que indica la normativa y determinando el exceso del capital base sobre el requerimiento mínimo de capital, para marzo 2017 se presenta un superávit de ¢331.452 millones.

<b>Cuadro No 8. Índice de Suficiencia de Capital del Grupo INS. Marzo 2017 - 2016</b>				
<b>Empresa</b>	<b>Mar-17</b>		<b>Mar-16</b>	
	<b>Capital Base</b>	<b>Total de Requerimiento</b>	<b>Capital Base</b>	<b>Total de Requerimiento</b>
INS (casa matriz)	512.395	215.870	466.452	219.471
INS Puesto Bolsa	25.874	10.935	24.240	3.134
INS SAFI	10.744	1.457	9.686	1.205
INS Servicios, S.A.	6.096	1.587	5.101	1.398
INS Red de Servicios de Salud S.A.	8.423	2.232	8.538	1.972
<b>Total del Grupo INS</b>	<b>563.533</b>	<b>232.080</b>	<b>514.017</b>	<b>227.180</b>
<b>ISC Grupo INS</b>	<b>2,43</b>		<b>2,26</b>	
<b>Superávit</b>	<b>331.452,47</b>		<b>286.836,80</b>	

### 13. RESULTADO DEL REASEGURO CEDIDO

A continuación se presenta el resultado del Reaseguro Cedido por el período comprendido del 1° de enero al 31 de marzo del 2017 y 2016:

	<b>2017</b>	<b>2016</b>
<b>Ingresos:</b>		
Comisiones y participaciones	¢ 3.556.264.317	¢ 3.895.388.613
Siniestros y gastos recuperados	4.890.150.045	3.960.349.747
Ajustes a las provisiones técnicas	<u>13.184.283.897</u>	<u>20.905.144.522</u>
<b>Total ingresos</b>	<b><u>21.630.698.259</u></b>	<b><u>28.760.882.882</u></b>
<b>Gastos:</b>		
Primas cedidas	17.116.606.024	23.625.186.242
Otros gastos financieros	36.563.821	44.566.906
Ajustes a las provisiones técnicas	<u>24.209.041.190</u>	<u>12.654.825.203</u>
<b>Total gastos</b>	<b><u>41.362.211.035</u></b>	<b><u>36.324.578.351</u></b>
<b>Déficit del reaseguro cedido</b>	<b><u>¢ (19.731.512.776)</u></b>	<b><u>¢ (7.563.695.469)</u></b>

## 14. ADMINISTRACIÓN DE RIESGOS DE SEGUROS

Cuando un cliente firma un contrato de seguro, está haciendo una transferencia de riesgo hacia la empresa aseguradora. De esta manera, con el pago de una suma pequeña y cierta que se conoce como prima, traslada a la aseguradora la obligación de cubrir un evento siniestral que tiene la característica de ser aleatorio en su ocurrencia y en el valor de la pérdida.

Desde el punto de vista de la aseguradora, si bien es cierto por la naturaleza del contrato de seguro, la ocurrencia de un evento particular no es predecible, cuando lo que tiene es una cartera de contratos, la situación es diferente porque el análisis se hace sobre conjuntos importantes de pólizas y siniestros. Con la aplicación de técnicas actuariales se realiza la tarificación y estimación de provisiones técnicas, y se calcula los ingresos necesarios para cubrir todas las obligaciones que implica el contrato suscrito, tanto las realmente pagadas como aquellas que a la fecha de corte quedan como pendientes de pago, esas últimas reflejadas como provisiones técnicas.

Si los ingresos recibidos con las tarifas calculadas no son los suficientes para atender los siniestros, es posible que se haya producido un error de cálculo de las tarifas. Esta diferencia puede darse porque no se cumplen las hipótesis planteadas, ya sea en la estimación de los ingresos, como puede ser el caso de menos asegurados en realidad que los esperados, o también porque la frecuencia y severidad de los reclamos superaron las expectativas, lo que genera que las cantidades a indemnizar sean mayores que las esperadas.

La experiencia muestra que entre más grande la cartera de contratos de seguros similares, menor es la variabilidad relativa de los resultados, de manera tal que la probabilidad de desviaciones negativas para la aseguradora se reduce.

Otro objetivo que debe lograr una aseguradora es mantener una cartera diversa, ya que esta puede estar menos afectada por cualquier cambio en un subgrupo de la cartera. Entre los factores que agravan los riesgos están la ausencia de diversificación de riesgos en términos de tipo y cantidad de riesgo, localización geográfica y clase de industria cubierta.

**Reducción del Riesgo a Través del Reaseguro (Aplicable a todas las Líneas de Seguros al 31 de Marzo de 2017)** - Con respecto a las concentraciones del riesgo en el caso de los Seguros de Vida y Seguros de No Vida, lo concerniente a los montos expuestos al 31 de marzo de 2017, la exposición fue de ¢191.675 billones. De esta exposición total el 13,52 por ciento de la misma se encuentra cedido, y el restante 86,50 por ciento de la suma asegurada es retenido por el INS.

Ramo	Monto Asegurado Total	Monto Asegurado Cedido	Monto Asegurado Retenido	% Cartera Cedida	% Cartera Retenida
No Vida	154.423.790.690.832	25.069.869.233.432	129.353.921.457.400	16,23%	83,77%
Vida	37.252.109.926.850	809.332.003.882	36.442.777.922.968	2,17%	97,83%
<b>Total</b>	<b><u>191.675.900.617.682</u></b>	<b><u>25.879.201.237.314</u></b>	<b><u>165.796.699.380.368</u></b>	<b><u>13,50%</u></b>	<b><u>86,50%</u></b>

**Reducción del Riesgo a Través del Reaseguro (Aplicable a todas las Líneas de Seguros al 31 de Marzo de 2017)** - Con respecto a las concentraciones del riesgo en el caso de los Seguros de Vida y Seguros de No Vida, lo concerniente a los montos expuestos al 31 de marzo de 2016, la exposición fue de ¢155.243 billones. De esta exposición total el 18,49 por ciento de la misma se encuentra cedido, y el restante 81,51 por ciento de la suma asegurada es retenido por el INS.

Ramo	Monto Asegurado Total	Monto Asegurado Cedido	Monto Asegurado Retenido	% Cartera Cedida	% Cartera Retenida
No Vida	119.204.204.166.718	27.823.688.315.437	91.380.515.851.281	23,34%	76,66%
Vida	36.039.718.422.549	887.301.722.259	35.152.416.700.290	2,46%	97,54%
<b>Total</b>	<b><u>155.243.922.589.267</u></b>	<b><u>28.710.990.037.696</u></b>	<b><u>126.532.932.551.571</u></b>	<b><u>18,49%</u></b>	<b><u>81,51%</u></b>



En los cuadros adjuntos, se presenta al 31 de Marzo del 2016 y del año 2017 el detalle de las retenciones brutas, así como las retenidas netas sobre las cuales aplican los contratos de exceso de pérdida o no proporcionales que el Instituto suscribió con los Reaseguradores por el ramo de los seguros de Incendio & líneas aliadas.

31 de Marzo de 2016

Línea	Responsabilidades Brutas	Responsabilidades Retenidas Brutas	Responsabilidades Retenidas Netas	PML	PML %	XL	PML-XL
Incendio y líneas aliadas	22.853.247.901.167	3.337.923.021.426	3.220.249.735.964	257.619.978.877	8,00%	301.316.623.397	(43.696.644.520)
<b>Total en contrato 1.1.3</b>	<b>22.853.247.901.167</b>	<b>3.337.923.021.426</b>	<b>3.220.249.735.964</b>	<b>257.619.978.877</b>	<b>8,00%</b>	<b>301.316.623.397</b>	<b>(43.696.644.520)</b>
Incendio & líneas aliadas	2.909.883.292.575	911.891.868.169	-	-	0	-	-
<b>Total sin XL</b>	<b>2.909.883.292.575</b>	<b>911.891.868.169</b>	<b>-</b>	<b>-</b>	<b>-</b>	<b>-</b>	<b>-</b>
<b>Total daños</b>	<b>25.763.131.193.742</b>	<b>4.249.814.889.595</b>	<b>3.220.249.735.964</b>	<b>257.619.978.877</b>	<b>8,00%</b>	<b>301.316.623.397</b>	<b>(43.696.644.520)</b>
<b>Gran total</b>	<b>25.763.131.193.742</b>	<b>4.249.814.889.595</b>	<b>3.220.249.735.964</b>	<b>257.619.978.877</b>	<b>8,00%</b>	<b>301.316.623.397</b>	<b>(43.696.644.520)</b>

31 de Marzo de 2017

Línea	Responsabilidades Brutas	Responsabilidades Retenidas Brutas	Responsabilidades Retenidas Netas	PML	PML %	Contrato de Exceso de Pérdida (XL)	PML-XL
Incendio y líneas aliadas	24.179.718.646.568	3.380.130.598.452	3.262.518.955.156	261.001.516.412	0,00%	320.178.090.696	(59.176.574.284)
<b>Total en contrato 1.1.3</b>	<b>24.179.718.646.568</b>	<b>3.380.130.598.452</b>	<b>3.262.518.955.156</b>	<b>261.001.516.412</b>	<b>0,00%</b>	<b>320.178.090.696</b>	<b>(59.176.574.284)</b>
Incendio & líneas aliadas	2.724.020.201.964	78.545.820.349	-	-	0,00%	-	-
<b>Total sin XL</b>	<b>2.724.020.201.964</b>	<b>78.545.820.349</b>	<b>-</b>	<b>-</b>	<b>0,00%</b>	<b>-</b>	<b>-</b>
<b>Total daños</b>	<b>26.903.738.848.532</b>	<b>3.458.676.418.801</b>	<b>3.262.518.955.156</b>	<b>261.001.516.412</b>	<b>0,00%</b>	<b>320.178.090.696</b>	<b>(59.176.574.284)</b>
<b>Gran total</b>	<b>26.903.738.848.532</b>	<b>3.458.676.418.801</b>	<b>3.262.518.955.156</b>	<b>261.001.516.412</b>	<b>0,00%</b>	<b>320.178.090.696</b>	<b>(59.176.574.284)</b>

## 14.1 AUTOMÓVILES VOLUNTARIO

- a. **Administración de Riesgos** – Si bien es cierto una empresa de seguros tiene la posibilidad de generar políticas de selección de riesgos que le eviten ingresar en una posición financiera incómoda, el caso del Instituto es una situación particular en virtud de ser actualmente la principal empresa oferente en todo un país en las líneas de seguros generales

A partir de lo anterior se desprende que hay ciertas situaciones que se convierten en amenazas y otras que por el contrario son fortalezas. En primer lugar, el tener la mayor parte de la cartera de seguros de un país implica menor variabilidad en proyecciones que una empresa que solo tiene una parte pequeña del mercado, sin embargo por su carácter público, tampoco se puede dar la oportunidad de rechazar clientes que por sus características son nocivos para los intereses de la empresa, con la facilidad que lo hace una compañía privada.

El Instituto, por lo anterior, tiene dificultades para la imposición de límites por territorio, pues debe manejar un mercado completo con sus características propias, pero el tamaño de empresa es una fortaleza en ese sentido y en el caso particular de Automóviles Voluntario, el cliente de mayor primaje no llega a un 10% del total de primas directas de la línea, lo que la convierte en una línea fuerte ante el eventual retiro de un cliente grande o importante.

Para mantener una cartera sana, en la línea de Automóviles Voluntario, al igual que el resto de seguros, tienen un conjunto de requisitos para la aceptación de riesgos, de tal modo que cuando los mismos tienen valores que superan cierto monto deben ser autorizados por un superior, y para esta autorización es necesaria la explicación de las razones por las cuales se solicita un monto fuera de lo común en el caso de coberturas de Responsabilidad Civil, así como evaluación de las características del vehículo en caso de las coberturas de daño directo.

La mayor exposición que tiene el Instituto en el Seguro Voluntario de Automóviles se refiere a los riesgos en los que muchas unidades pueden estar involucradas en un solo evento, como lo puede ser un terremoto, una inundación, un huracán, etc. para estar preparados financieramente para una situación de este tipo, el Seguro Voluntario de Automóviles se encuentra incluido en el “Contrato Catastrófico para Daños y Automóviles”.

En lo que se refiere al manejo individualizado de reclamos, se mantiene una visita al lugar del accidente en casi el 100% de los siniestros reportado, con el fin de tener información de primera mano sobre las características del accidente y los daños causados. Esta es una de las formas en que se ha luchado contra el fraude.

En cuanto a la siniestralidad de la cobertura de Responsabilidad Civil por lesión o muerte de personas, tanto la Dirección Jurídica como el Área Legal del

Centro de Gestión de Reclamos de Automóviles, disponen de un grupo de abogados que son especialistas en el trámite de reclamos de este tipo, de esta manera se logra llegar a acuerdos conciliatorios en muchos reclamos en los cuales si se culminara el proceso judicial con un juicio, las indemnizaciones por daño moral podrían resultar mucho más altas.

En el mismo sentido, la Subdirección Actuarial da la asesoría correspondiente para estas indemnizaciones para la determinación del daño material, efectuando todos los cálculos en oficinas centrales y colaborando con los diferentes abogados en la explicación de diferencias con peritajes hechos para la corte por los peritos que esta designa para el efecto, con lo cual se logra combatir en sede administrativa y judicial los montos determinados por estos últimos, lo cual colabora también reduciendo los montos de las indemnizaciones.

Es importante destacar que en el caso de esta cobertura, cuando son lesiones, como éstas tardan en consolidar, su patrón de pago es más lento y cuando hay fallecidos el caso puede tramitarse con mayor celeridad, en virtud de que no hay dicho período para consolidación de lesiones, de tal forma que se puede contar con el cálculo actuarial y buscar el arreglo conciliatorio si procede.

En lo concerniente a las coberturas de responsabilidad civil, la prescripción será diez años después de la fecha de la sentencia judicial firme.

- b. ***Cálculo de Provisión*** - Esta es una de las provisiones más importantes de la línea en lo que se refiere a su volumen.

Esta provisión es calculada caso a caso, esto significa que la suma de cada uno de los registros nos indica el total de la provisión. Para el cálculo de la provisión en cada uno de los casos, se han dado una serie de lineamientos de tal forma que se realice de la manera más objetiva posible.

En el lugar del accidente a través de Sistema de Inspección y Trámite de Eventos Siniestros de Automóviles (SITESA) se abre cada reclamo y se incluye una provisión inicial que corresponde a un promedio, el cual se ha incluido en el sistema y está segregado por cobertura. Cuando se sabe que es una pérdida parcial, hay un promedio por cobertura, mientras que si es una pérdida total, entonces se tienen que hacer consideraciones de monto asegurado, deducible y salvamento para modificar la provisión incluida automáticamente por el sistema.

Posteriormente conforme los asegurados van presentando facturas y en el expediente electrónico se presenta el avalúo realizado al vehículo, se deben ir realizando las actualizaciones al valor de provisión.

A partir del año 2012 se utiliza la metodología indicada en el Reglamento sobre Solvencia de Entidades de Seguros y Reaseguros.

- c. ***Concentración de Riesgos*** - La mayor exposición que tiene el Instituto en el Seguro Voluntario de Automóviles se refiere a los riesgos en los que muchas unidades pueden estar involucradas en un solo evento, como lo puede ser un terremoto, una inundación, un huracán, actualmente son pocas las concentraciones de riesgos que se presentan; sin embargo las mismas van en aumento, debido a la construcción de parqueos subterráneos en los grandes centros comerciales, así como la construcción de oficentros, etc.

Para estar preparados financieramente para una situación de este tipo, en el caso de presentarse un evento catastrófico, el Seguro de Automóviles se encuentra incluido en el “Contrato Catastrófico para Daños y Automóviles”.

Para lograr una mayor recuperación, se negoció con los reaseguradores que se sumen todas las pérdidas que se encuentren aseguradas en este mismo contrato (Incendio y líneas aliadas tales como Terremoto, Viento Huracanado, Inundación, Pólizas de Todo Riesgo, Obra Civil Terminada, Ramos Técnicos y Daño Físico del Seguro de Automóviles) y que sean producto del mismo evento catastrófico.

- d. ***Evolución de la Siniestralidad*** - A continuación se presenta la evolución de la siniestralidad para el caso de la cobertura de Responsabilidad, en el cual el pago del reclamo abarca más de un año:

Al 31 de marzo 2016:

<b>Evolución de los Reclamos</b>					
<b>Cobertura de Responsabilidad Civil</b>					
	<b>Al 31 de marzo 2012</b>	<b>Al 31 de marzo 2013</b>	<b>Al 31 de marzo 2014</b>	<b>Al 31 de marzo 2015</b>	<b>Al 31 de marzo 2016</b>
Al final del período	¢1.022.240.132	¢488.343.648	¢878.880.019	¢729.026.436	¢677.697.142
1 año después	¢58.184.638	¢66.330.387	¢115.687.503	¢73.278.385	
2 años después	¢138.430.874	¢65.525.802	¢48.185.775		
3 años después	¢122.033.438	¢29.231.341			
4 años después	¢54.113.608				
Monto pagado en reclamos	¢1.395.002.690	¢649.431.178	¢1.042.753.297	¢802.304.821	¢677.697.142
Reserva de Siniestros Pendientes	¢2.329.697.179	¢3.666.124.149	¢4.270.788.542	¢3.488.528.837	¢3.737.741.557

Al 31 de marzo 2017:

<b>Evolución de los Reclamos</b>					
<b>Cobertura de Responsabilidad Civil</b>					
	<b>Al 31 de Marzo 2013</b>	<b>Al 31 de Marzo 2014</b>	<b>Al 31 de Marzo 2015</b>	<b>Al 31 de Marzo 2016</b>	<b>Al 31 de Marzo 2017</b>
Al final del período	¢488.343.648	¢878.880.019	¢729.026.436	¢677.697.142	¢803.737.397
1 año después	¢66.330.387	¢115.687.503	¢73.278.386	¢70.423.000	
2 años después	¢65.525.802	¢48.185.775	¢162.767.670		
3 años después	¢29.231.340	¢29.464.773			
4 años después	¢4.692.913				
Monto pagado en reclamos	¢654.124.090	¢1.072.218.070	¢965.072.492	¢748.120.142	¢803.737.397
Reserva de Siniestros Pendientes	¢706.890.195	¢966.025.205	¢1.412.734.632	¢6.475.292.485	¢2.894.002.238

## 14.2 SEGUROS GENERALES

- a. **Administración de Riesgos** - Cuando se procede a emitir un contrato de seguro, el Asegurado debe proceder a complementar la solicitud del mismo, donde se incluyen todas aquellas variables que servirán de base para evaluar el tipo de riesgo y de acuerdo con ello se procede a establecer la tarifa a cobrar.

Asimismo a partir del análisis del riesgo, se determina si es necesario efectuar una inspección por parte de los ingenieros o peritos del Instituto para tener una visión más amplia del riesgo a asegurar. En el informe de inspección se pueden presentar observaciones y recomendaciones para el cliente que debe realizar para mitigar el riesgo y que es responsabilidad del mismo el cumplirlas.

En lo que respecta a renovaciones de contrato, se procede sobre todo en riesgos comerciales e industriales a revisar anualmente la siniestralidad y de acuerdo a las mismas se establece descuentos o recargos a la prima. En cuanto a los siniestros se realiza la gestión de control de reclamos por medio de la inspección respectiva con el fin de determinar el valor de la pérdida.

- b. **Cálculo de Provisiones** - Los reclamos derivados de los contratos de seguros que puedan implicar erogaciones importantes para el Instituto, se encuentran respaldados con la Provisión de Siniestros Pendientes, la cual se calcula caso por caso mediante evaluaciones de un profesional calificado.

Cuando se da la apertura de un reclamo el sistema informático que administra los reclamos de los Seguros Generales establece una provisión inicial que se determina de acuerdo al comportamiento histórico tanto a nivel de producto, cobertura y rubro afectado. Posteriormente una vez realizada la inspección correspondiente y se tiene el valor de la pérdida, se procede a realizar las actualizaciones al sistema.

A esta provisión posteriormente a nivel de línea se procede a realizar un ajuste por siniestros ocurridos y no reportados (OYNR) que tiene como finalidad incluir todos aquellos siniestros que, a pesar de haber ocurrido antes de la fecha de corte, no fueron presentados en nuestras oficinas. Para su cálculo se hace uso del método de triangulaciones establecido por la Superintendencia General de Seguros en el Reglamento sobre la Solvencia de Entidades de Seguros y Reaseguros.

Por otra parte, de manera mensual se solicita a todas las Sedes a que se proceda a la depuración de las provisiones de siniestros contra expediente físico, de manera que se encuentren lo más precisas.

- c. **Concentración de Riesgos** - De las 17 líneas de seguros que conforman los Seguros Generales, 10 líneas cuentan con respaldo de un contrato de reaseguro automático que contribuye a dispersar el riesgo. Las restantes líneas de seguros

no cuentan con contratos de reaseguro automático por cuanto en su oportunidad se realizaron estudios, donde se determinó que las pérdidas probables de ellas pueden ser soportadas por los ingresos anuales.

Al 31 de marzo del 2017 y 2016 el monto total asegurado en estas líneas de negocio asciende a ¢34.918 billones y ¢33.866 billones, respectivamente.

Las exposiciones más importantes son las del seguro de Incendio y la cobertura de Temblor y Terremoto. Es importante indicar que los montos expuestos en el siguiente cuadro consideran la parte facultativa y los contratos automáticos de acuerdo con las condiciones de negociación del año 2016. Importante indicar que en los contratos facultativos el Instituto normalmente retiene solamente porcentajes inferiores al 10% de la suma asegurada.

En el caso de la cobertura de terremoto la provincia que tiene la mayor exposición es San José, que tiene el 28,22% (Marzo 2016: 28,08%) del riesgo, distribuida por tipo de contrato de la siguiente manera (en millones de colones).

<b>Tipo de Contrato de Reaseguro</b>	<b>mar-16</b>	<b>mar-15</b>
Retención	1.181.285	1.129.673
Cuota Parte	2.399.916	2.441.121
I Excedente	4.427.597	4.004.742
II Excedente	361.339	331.698
FOA	349.752	286.996
Facultativo	312.218	349.287
<b>Total</b>	<b><u>9.032.107</u></b>	<b><u>8.543.517</u></b>

- d. ***Evolución de la Siniestralidad*** - Con respecto a la evolución de los reclamos pendientes de pago, desde que se presenta la denuncia del evento por parte del asegurado hasta el momento en que se realiza el último pago, un 9.74% de las sumas pendientes corresponde a casos presentados en un plazo menor o igual a seis meses y un 62.72% de los montos pendientes de pago corresponden a casos presentados en un plazo menor o igual a dieciocho meses a partir de la fecha de ocurrencia del evento.

Los casos con mayores sumas pendientes de pago se debe principalmente que los mismos están en un proceso judicial sobre todo los casos donde la cobertura afectada es de Responsabilidad Civil que de acuerdo con lo establecido deben mantenerse en provisión hasta un máximo de 10 años.

A continuación se presentan la distribución completa del monto provisionado y los siniestros pagados en Marzo 2017 según el año de ocurrencia.

<b>Distribución de la Provisión Según Año de Ocurrencia del Siniestro</b>			
<b>Al 31 de Marzo 2017</b>			
<b>Año del Siniestro</b>	<b>Provisión Total</b>	<b>% Relativo</b>	<b>% Acumulado</b>
1999	-	0,00%	0,00%
2000	-	0,00%	0,00%
2001	-	0,00%	0,00%
2002	-	0,00%	0,00%
2003	-	0,00%	0,00%
2004	55.443.000	0,10%	0,10%
2005	36.872.900	0,07%	0,17%
2006	313.803.077	0,57%	0,74%
2007	280.144.050	0,51%	1,26%
2008	89.110.290	0,16%	1,42%
2009	170.452.296	0,31%	1,73%
2010	9.730.160.274	17,80%	19,53%
2011	202.960.464	0,37%	19,90%
2012	1.446.748.421	2,65%	22,55%
2013	744.410.788	1,36%	23,91%
2014	344.105.126	0,63%	24,54%
2015	22.025.122.516	40,29%	64,83%
2016	15.490.147.027	28,34%	93,16%
2017	3.736.458.307	6,84%	100,00%
<b>Total</b>	<b><u>54.665.938.536</u></b>	<b><u>100,00%</u></b>	-

En el cuadro siguiente se presenta la distribución completa de los siniestros pagados a Marzo 2017 según el año de ocurrencia.



<b>Distribución de Siniestros Pagados Según Año de Ocurrencia del Siniestro al 31 de Marzo de 2017</b>			
<b>Año del Siniestro</b>	<b>Monto Pagado</b>	<b>% Relativo</b>	<b>% Acumulado</b>
1994	246	0,00%	0,00%
1998	685.680	0,01%	0,01%
2000	529.545	0,00%	0,01%
2001	823.271	0,01%	0,02%
2002	19.662.783	0,15%	0,17%
2003	1.276.137	0,01%	0,18%
2004	-	0,00%	0,18%
2005	566	0,00%	0,18%
2006	11.691.042	0,09%	0,27%
2007	3.170.749	0,02%	0,29%
2008	2.395.851	0,02%	0,31%
2009	251.069	0,00%	0,31%
2010	2.765.628	0,02%	0,33%
2011	785.704	0,01%	0,34%
2012	6.548.288	0,05%	0,39%
2013	163.284.564	1,20%	1,60%
2014	30.231.012	0,22%	1,80%
2015	3.319.283.827	24,51%	26,31%
2016	8.988.983.474	66,38%	92,69%
2017	989.567.059	7,31%	100,00%
<b>Total</b>	<b>13.541.936.495</b>	<b>100%</b>	

- e. **Reducción del Riesgo a Través del Reaseguro** - Con respecto a las concentraciones del riesgo en el caso de los Seguros Generales, y específicamente en lo concerniente a los montos expuesto al 31 de marzo del 2017, la exposición fue de ¢34.918 billones, (Marzo 2016: ¢33.866 billones). De esta exposición total el 71,79% de la misma se encuentra cedida, y el restante 28,21% de la suma asegurada es retenida por el INS.

Importante acotar que el INS, tiene contratos de reaseguros no proporcionales en las líneas de seguros con coberturas catastróficas como es Incendio (eventos de la naturaleza) y líneas aliadas así como Carga-Embarcaciones con el fin de reasegurar los cúmulos retenidos por posibles eventos de la naturaleza.

Al 31 de marzo del 2017:

	Monto Asegurado a Marzo 2017		
	Cedido	Retenido	Total
Seguros Generales	25.067.917.355.808	9.850.166.518.461	34.918.083.874.268
Relación Porcentual	71,79%	28,21%	100%

Al 31 de marzo del 2016:

	Monto Asegurado a Marzo 2016		
	Cedido	Retenido	Total
Seguros Generales	27.817.384.437.674	6.048.712.616.108	33.866.097.053.782
Relación Porcentual	82,14%	17,86%	100,00%

- f. ***Procedimientos Utilizados para Determinar las Suposiciones en la Medición de Activos y Pasivos y Análisis de los Cambios en las Suposiciones*** - Para el cálculo de la provisión para siniestros ocurridos y no reportados (OYNR), se utiliza a nivel de línea la metodología de triangulaciones establecida por la SUGESE en el Reglamento de Solvencia para Entidades de Seguros y Reaseguros.

La triangulación de siniestros lo que desarrolla es una distribución bidimensional de la información histórica de siniestralidad, donde una de las variables a analizar es el año de ocurrencia y la otra variable el año de pago. Es así que mediante los triángulos de siniestros se analiza el desarrollo de la siniestralidad a lo largo del tiempo y que es de gran utilidad sobre todo en los seguros de largo plazo como es el caso de Responsabilidad Civil.

En el Reglamento sobre Autorizaciones, Registros, y Requisitos de funcionamiento de Entidades supervisadas por la SUGESE, se establece metodologías para el cálculo del OYNR, pero se indica que la compañía aseguradora puede utilizar otros métodos estadísticos para el cálculo de dicha provisión, cuando se considere que ésta metodología no se ajusta a la experiencia y mediante previa aprobación de la SUGESE.

### 14.3 SEGUROS PERSONALES

- a. ***Administración de Riesgos*** - Para los contratos en donde se asegura el riesgo de muerte, los factores más importantes que podrían aumentar la frecuencia total de reclamos son las enfermedades como SIDA, epidemias o pandemias como la gripe aviar o la ocurrencia de fenómenos de la naturaleza como lo son los terremotos, erupciones volcánicas o huracanes. Para contratos en donde la sobrevivencia es el riesgo asegurado el factor más importante es la mejora continua en la ciencia médica y en las condiciones sociales que pudieran

aumentar la longevidad y una mejora en la cultura de prevención para controlar la incidencia de los accidentes personales.

En cuanto al riesgo de accidentes, el comportamiento de la siniestralidad puede verse afectada por el tipo de actividades que realizan los individuos.

En el caso de los seguros de gastos médicos, la siniestralidad está muy relacionada con el comportamiento de la morbilidad, la cual aumenta conforme la persona envejece, por lo cual las tarifas asignadas están en función de la edad alcanzada y del género. Como parte del proceso de administración de riesgos, se debe mantener un estricto control de la siniestralidad de las pólizas y contar con una Red de Proveedores que permita tener acceso a todos los servicios médicos a precios razonables.

Para la administración de riesgos, se emplea un proceso de selección de riesgos, mediante el cual se establecen las pruebas de salud o requisitos de asegurabilidad según tipo de producto, edad, ocupación y monto asegurado, lo cual permite contar con una población asegurada bastante selecta y sana.

En los seguros de vida se cuenta con el respaldo de reaseguro, mediante contratos proporcionales y catastróficos, lo cual permite ampliar el nivel de suscripción.

- **Seguros de Largo Plazo-** En general las bases técnicas son conservadoras, como lo demuestran consistentemente en el tiempo los estados financieros.

La cartera de largo plazo se compone Seguros de Vida Individual Tradicional, Seguros de Vida Universal, Seguros de Vida Global y Seguros Autoexpedibles.

Por otra parte, desde el punto de vista de administración de riesgo, se cuentan con varios contratos de reaseguro tanto proporcionales como catastróficos que cubren en forma adecuada el riesgo. Además se cuenta con una fuerte Unidad de Aseguramiento para la suscripción de riesgos, con un proceso riguroso de Selección de Riesgos.

- **Seguros de Corto Plazo** - En el caso del seguro colectivo de vida, las bases técnicas también son conservadoras, tal como se desprende de los Estados Financieros. Se cuenta, desde el año 2000, con un programa de reaseguro que ha permitido un manejo adecuado del riesgo de forma tal que los picos se trasladan al reasegurador; también existe una cobertura catastrófica.

- b. ***Cálculo de Provisiones Técnicas*** - En los Seguros Personales, las variables críticas que afectan el cálculo de las provisiones técnicas son los siguientes:

- Tablas de decrementos (mortalidad, invalidez, muerte accidental, morbilidad, entre otros).
- Tasas de interés técnico y tasas regulatorias publicadas por SUGESE.
- Gasto administrativo real observado.
- Sistemas para la administración de la información: procesos de depuración de la información.

En general, en los Seguros de largo plazo las tablas de decrementos y tasas de interés técnico empleadas son conservadoras y se ajustan a lo estipulado en el Anexo PT-3 del Reglamento sobre Solvencia de Entidades de Seguros y Reaseguros emitido por SUGESE.

Aún en el caso que se presentara un incremento en la siniestralidad, la compañía de seguros no puede variar los costos de seguro al Asegurado, pero sí puede hacer las consideraciones necesarias para que la provisión matemática refleje el pasivo neto completo.

Los productos de Vida Individual, Vida Global, Vida Autoexpedible, Accidentes Autoexpedible y Salud Autoexpedible de largo plazo se basan en el concepto de prima nivelada, por lo se crea la provisión matemática para hacer frente a los siniestros futuros.

En acato a los lineamientos del Reglamento sobre la Solvencia de Entidades Aseguradoras y Reaseguros, de forma semestral se están revisando las tasas de interés técnicos aplicables, pues tal normativa indica que “el tipo de interés aplicable para el cálculo de la provisión matemática será establecido por la Superintendencia mediante lineamientos generales y se publicará con corte al 30 de marzo y al 30 de setiembre de cada año dentro de los 10 días siguientes a la fecha de corte. La tasa publicada deber ser utilizada para los siguientes 6 meses.

Si la rentabilidad realmente obtenida en un período de las inversiones asociadas a la provisión matemática fuere inferior al tipo de interés regulatorio, esta provisión se calculará aplicando un tipo de interés igual a la rentabilidad realmente obtenida.

La documentación que justifique el cálculo de la rentabilidad realmente obtenida debe estar a disposición de la Superintendencia.”

El cálculo de la rentabilidad realmente obtenida se determina como el promedio de los últimos 24 meses de las tasas obtenidas por el portafolio de seguros personales.

En forma adicional, la provisión matemática se calcula teniendo en cuenta los recargos de gestión (gastos administrativos) previstos en la nota técnica, tal parámetro se está monitoreando mensualmente, pues cuando se presente una

desviación durante dos ejercicios consecutivos, es necesario actualizar la provisión considerando el gasto real del negocio.

En los productos de vida con valores garantizados no registrados ante la SUGESE, la provisión matemática tiene la condición de ser como mínimo equivalente al valor garantizado del contrato.

Por lo anterior, mensualmente se están revisando los parámetros de tasa de interés técnico, gasto administrativo real durante los últimos 24 meses y prima de inventario (prima recargada con los gastos administrativos), a fin de mantener el nivel requerido de provisión matemática, la cual aplica a productos de largo plazo (temporalidad superior a un año).

Los sistemas para la Administración de la información se consideran una variable crítica, por tal motivo a partir de julio 2012 se da inicio a la administración de reclamos por medio del SIRERE, la cual es una herramienta que permite administrar los reclamos pagados y pendientes de Seguros Personales, para potenciar su utilización se están llevando a cabo diferentes procesos de migración de productos y se da un proceso de depuración constante de la información.

En la provisión de siniestros pendientes ocurridos y no reportados (OYNR) una labor permanente es el análisis y depuración de las bases de siniestros pagados y pendientes, pues las fechas de ocurrencia y de pago son las que permiten la aplicación del método de triángulos de siniestros incurridos que establece el Reglamento sobre la Solvencia de entidades de seguros y reaseguros.

- c. **Concentración de Riesgos** - Para la atención de este punto, se indica el cúmulo neto retenido promedio por línea de los períodos 03-2015 a 03-2016 y de 03-2016 a 03-2017, considerando seguros de corto y largo plazo:

<b>Línea o Producto</b>	<b>Retención promedio 03-2015 a 03-2016</b>
Vida Global Colones	349.825.076.975
Vida Global Dólares	10.559.738.542
Vida Individual	662.373.433.333
Vida Universal colones	220.523.813.840
Vida Universal Dólares	99.491.462.283
Colectivo de Vida	17.933.166.787.732
Accidentes Colectivo	306.645.176.754
Accidentes Individual	1.977.587.388.725
<b>Total</b>	<b>21.560.172.878.184</b>

<b>Línea o Producto</b>	<b>Retención promedio 03-2016 a 03-2017</b>
-------------------------	---

Vida Global Colones	325.852.668.296
Vida Global Dólares	7.008.955.932
Vida Individual	805.294.120.019
Vida Universal colones	299.216.603.254
Vida Universal Dólares	67.654.496.348
Colectivo de Vida	20.255.986.680.408
Accidentes Colectivo	371.195.399.170
Accidentes Individual	1.240.042.658.463
<b>Total</b>	<b>23.372.251.581.890</b>

\*: cifras en colones.

En el caso de las líneas de Vida Colectiva, Accidentes Colectivo e Individual, se cuenta con una cobertura operativa de reaseguro lo cual permite un manejo adecuado de los cúmulos de riesgo.

En forma adicional, los Seguros Personales cuentan con una cobertura catastrófica de reaseguro, la cual se activa cuando se afecte un número mínimo de tres personas en el evento y se supere la prioridad del producto.

- d. ***Evolución de la Siniestralidad*** Las provisiones para siniestros en proceso de liquidación, liquidados y no pagados, así como liquidados y controvertidos por el asegurado, al 31 de marzo del 2017, están constituidas por 5.576 ajustes pendientes con una provisión total asignada de ¢7.256.249.078. El 57,53% de tal cifra corresponde a reclamos ocurridos en el 2017 y 33,32% a siniestros ocurridos en el 2016. La distribución completa se presenta en el cuadro siguiente:

<b>Distribución de las Provisiones de Siniestros Pendientes Reportados según Año de Ocurrencia del Siniestro a Marzo 2017</b>			
<b>Año del Siniestro</b>	<b>Provisión Total</b>	<b>% Relativo</b>	<b>% Acumulado</b>
1999	¢ 138.607.500	1,91%	1,91%
2005	5.000.000	0,07%	1,98%
2006	5.000.000	0,07%	2,05%
2007	5.000.000	0,07%	2,12%
2009	2.500.000	0,03%	2,15%
2010	22.146.053	0,31%	2,46%
2011	46.110.878	0,64%	3,09%
2012	8.774.049	0,12%	3,21%
2013	83.669.542	1,15%	4,37%
2014	47.144.853	0,65%	5,02%
2015	299.924.914	4,13%	9,15%
2016	2.417.918.898	33,32%	42,47%
2017	4.174.452.391	57,53%	100%
<b>Total general</b>	<b><u>¢7.256.249.078</u></b>	<b><u>100,00%</u></b>	

La distribución al 31 de marzo de 2016 se presenta en el siguiente cuadro:

<b>Distribución de las Provisiones de Siniestros Pendientes Reportados según Año de Ocurrencia del Siniestro a Marzo 2016</b>			
<b>Año del Siniestro</b>	<b>Provisión Total</b>	<b>% Relativo</b>	<b>% Acumulado</b>
1999	¢498.950	0,01%	0,01%
2008	2.200.000	0,04%	0,05%
2009	3.300.000	0,07%	0,12%
2010	39.906.584	0,67%	0,91%
2011	14.801.875	0,29%	1,21%
2012	80.080.385	1,59%	2,80%
2013	104.174.185	2,07%	4,87%
2014	171.780.134	3,42%	8,28%
2015	2.303.273.506	45,83%	54,05%
2016	<u>2.312.174.699</u>	<u>46,00%</u>	100,00%
<b>Total general</b>	<b><u>¢5.032.190.318</u></b>	<b><u>100,00%</u></b>	

- e. ***Reducción del Riesgo a Través del Reaseguro*** -En el ramo de Vida el Instituto retiene aproximadamente el 96% de las sumas aseguradas, mientras que en las líneas de Accidentes (sin considerar gastos médicos) retiene el 95%, lo cual implica que está asumiendo la mayoría de siniestros que ocurren y no tiene un papel tan preponderando la participación del Reasegurador.
- f. ***Procedimientos Utilizados para Determinar las Suposiciones en la Medición de Activos y Pasivos y Análisis de los Cambios en las Suposiciones*** -

**Cálculo de Provisión Matemática** – La Superintendencia General de Seguros (SUGESE), mediante el oficio SGS-DES-A-053-2016 del 9 de noviembre de 2016, modificó el Transitorio I del acuerdo SGS-DES-A-029-2013 Lineamientos generales para la aplicación del Reglamento sobre la Solvencia de Entidades de Seguros y Reaseguros, ajustando el porcentaje de aplicable a la tasa regulatoria, con el propósito de que “dar estabilidad a la provisión matemática de los seguros de largo plazo, evitando que se dote la provisión por la baja en la tasa regulatoria, para posteriormente disminuirla cuando se aplique el aumento en el porcentaje de gradualidad que se utiliza para su cálculo, con el consecuente efecto en los resultados de la entidad sin que se observe un problema de riesgo subyacente que requiera exigir mayor capital”. El porcentaje a utilizar se reestableció en noviembre de 2016 de acuerdo con la siguiente gradualidad:

Fecha	Porcentaje a aplicar
1 de abril de 2016	70%
1 de noviembre de 2016	77,28%
1 de abril de 2017	80%
1 de abril de 2018	90%
1 de abril de 2019	100%

Lo anterior motivó que la tasa regulatoria en colones publicada por la SUGESE tuviera una variación posterior a la actualización de setiembre de 2016:

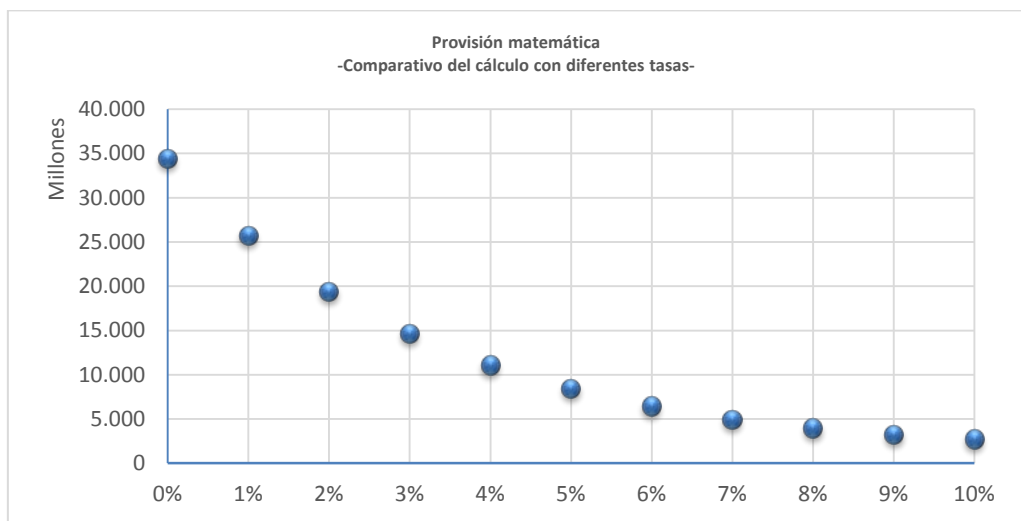
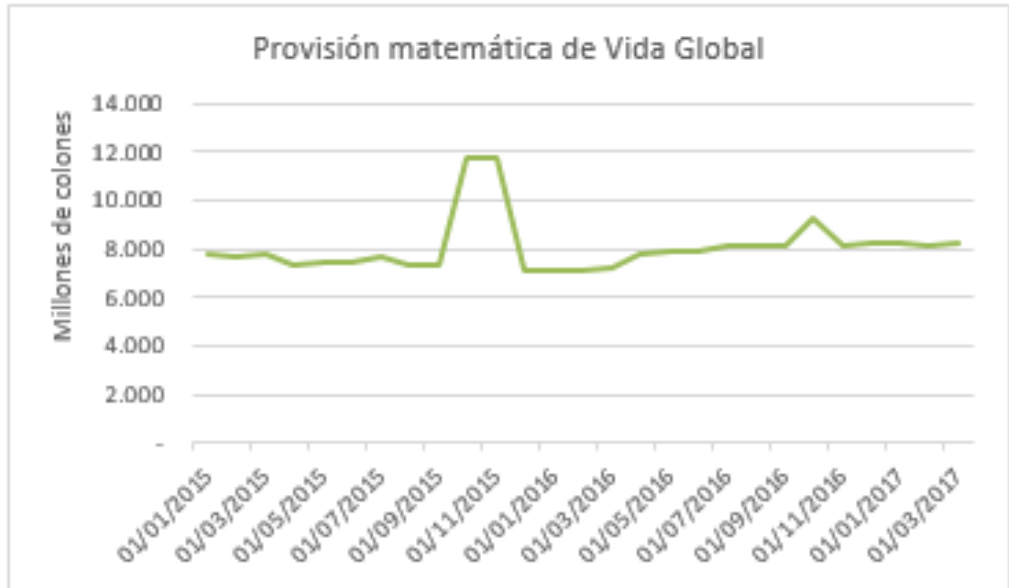
Tasa de interés Técnica Colones		
Fecha	Tasa interés promedio <sup>2</sup>	Tasa interés aplicable <sup>3</sup>
30/11/2015	8,72%	6,1% <sup>6</sup>
01/04/2016	8,18%	5,72%
30/09/2016	7,41%	5,18%
01/11/2016	7,41%	5,72% <sup>8</sup>

Tasa de interés Técnico Dólares		
Fecha	Tasa interés promedio <sup>4</sup>	Tasa interés aplicable <sup>3</sup>
30/09/2015	4,85%	2,91% <sup>7</sup>
31/03/2016	4,16%	2,91%
30/09/2016	3,58%	2,51%

En el siguiente gráfico se puede ver el comportamiento que tuvo la provisión matemática del producto Vida Global, donde se observa un incremento en octubre por la actualización de tasa realizada en setiembre, que se revirtió en noviembre a causa de lo explicado anteriormente. La provisión de los demás productos de seguros personales tiene un menor impacto, ya sea porque tienen carteras pequeñas, o bien, valores garantizados.

A manera de ejercicio, se hizo el cálculo de la provisión matemática del producto Vida Global para tasas de interés desde 0% hasta 10%, con el propósito de valorar su sensibilidad. Se observa en el gráfico y tabla siguientes que conforme se acerca la tasa de interés a cero, efecto es creciente en forma sostenida. De esto se deduce, que disminuciones en la tasa regulatoria tienen implicaciones mayores entre más bajo sea su valor.





<i>Tasa</i>	<i>Provisión</i>	<i>Cambio absoluto</i>	<i>Cambio relativo</i>
0%	34.459.971.776,52		
1%	25.780.672.909,83	(8.679.298.866,70)	-25,2%
2%	19.384.779.944,07	(6.395.892.965,75)	-24,8%
3%	14.634.826.721,11	(4.749.953.222,96)	-24,5%
4%	11.084.732.224,02	(3.550.094.497,09)	-24,3%
5%	8.429.482.059,12	(2.655.250.164,90)	-24,0%

6%	6.454.226.075,58	(1.975.255.983,54)	-23,4%
7%	4.994.458.959,38	(1.459.767.116,19)	-22,6%
8%	3.983.604.014,39	(1.010.854.945,00)	-20,2%
9%	3.265.779.508,01	(717.824.506,38)	-18,0%
10%	2.733.818.788,70	(531.960.719,31)	-16,3%

Los escenarios anteriores se deben analizar teniendo presente que la regulación actual indica que la tasa de interés a utilizar no debe ser superior a los rendimientos obtenidos por las inversiones asociadas a la provisión matemática.

**Cambios en Tablas de Mortalidad** - En los productos de largo plazo vigentes usualmente no se presentan cambios en las tablas de mortalidad, ya que las variaciones que presentan en el tiempo son relativamente pequeñas, comparada con la volatilidad que tiene la tasa de interés de mercado.

Las tablas de mortalidad que se emplean en los productos de Seguros Personales se obtienen de diferentes fuentes como el Centro Centroamericano de Población (CCP), la Caja Costarricense de Seguro Social y la Sociedad de Actuarios, entre otras, para su elección se toman en cuenta diversos aspectos de la población meta a asegurar, en los seguros de vida individual se emplean tablas selectas por condición de fumado y género, mientras que en los productos colectivos se emplean tablas de mortalidad generales, dado el proceso de Selección de Riesgos que caracteriza cada tipo de seguro.

#### 14.4 RIESGOS DEL TRABAJO

- a. **Administración de Riesgos** - Por tratarse de un seguro obligatorio por Ley, lo relativo a selección de riesgo se concreta a identificar la actividad económica específica en la que opera la empresa y se le asigna una tarifa. Para renovación de pólizas permanentes, se aplica un estudio de experiencia que recarga o descuenta la tarifa que la póliza tenía en vigencia, los períodos que componen el período de estudio se refiere a los últimos tres períodos póliza, sin considerar el inmediato anterior, en caso de vigencia inferior a tres períodos se considerarán los períodos acumulados a la fecha sin considerar el inmediato anterior.

En cuanto a siniestros se realiza gestión de control de reclamos que podrían ser dudosos o fraudulentos, se investigan y/o se analizan. Se cuenta con un Departamento de Gestión Empresarial en y Salud Ocupacional, que investiga las causas de los accidentes más significativos, para fundamentar sus políticas de prevención en las empresas a través de sus funcionarios y gestores de prevención contratados para ese efecto.

El Seguro de Riesgos del Trabajo opera bajo la modalidad de seguro obligatorio, y a partir del año 2012 podrían presentarse otros competidores según se faculta en la Ley de Seguros. Durante el año 2017 se maneja una cartera con suficiente masa de exposición que asciende a 1.321.892 trabajadores expuestos al 31 de marzo de 2017, mientras que para el mismo periodo del año 2016 había un total de 1.371.579 trabajadores, lo que le garantiza alta estabilidad en su razón de pérdida y por tanto en sus resultados. En cuanto a riesgos individuales se observa en las estadísticas utilizadas para negociar el contrato de reaseguros, que el mayor reclamo de los últimos 3 años ascendió a ¢445,0 millones (accidente ocurrido en el año 2007).

- b. **Cálculo de la Provisión** – Como parte de las hipótesis de cálculo, se tiene que las variables críticas que afectan el cálculo de las provisiones están relacionadas con tablas de mortalidad y tasas de interés técnico, principalmente las que intervienen en los cálculos de la Provisión de Siniestros Pendientes y Provisión Matemática del seguro de Riesgos del Trabajo, las cuales se describen a continuación:

**Provisión de Siniestros Pendientes** - A partir de este año 2017 la provisión para siniestros reportados ésta provisión es calculada bajo el método caso a caso (el cálculo de la provisión se realiza de forma individual para cada siniestro según el Reglamento de Solvencia de Entidades de Seguros y Reaseguros).

Y para el cálculo de la Provisión de siniestros ocurridos y no reportados (OYNR) se hace uso del método de triángulos de siniestros ocurridos según está establecido por la Superintendencia General de Seguros en el Reglamento sobre la Solvencia de Entidades de Seguros y Reaseguros.

- c. **Concentración de Riesgos** - Para el caso de Riesgos del Trabajo no se dispone de información que permita determinar la existencia de concentraciones de riesgos, se conoce que existen edificaciones que aglomeran gran cantidad de trabajadores, como instituciones bancarias, edificios gubernamentales, centros comerciales, entre otros. Por lo indicado anteriormente, es necesario contar con respaldo financiero para hacer frente a un evento de tipo catastrófico, lo cual se logra por medio del reaseguro catastrófico de exceso de pérdida con que cuenta el seguro, que tiene una cobertura de ¢73.500 millones como límite anual agregado durante el periodo 2016-2017.
- d. **Evolución de la Siniestralidad** - Debido a la cobertura que otorga este seguro, es posible que años después de haber concluido la relación laboral, se presenten denuncias de accidentes o enfermedades laborales derivados de la relación laboral, situación que sucedió con el uso del agroquímico “Nemagón” en las compañías bananeras y así dispuesto en la Ley N°8130 “Determinación de Beneficios Sociales y Económicos para la Población Afectada por el DBCP” del 6 de setiembre 2001y su reforma mediante Ley N°8554 del 19 de octubre 2006. Por ser riesgos muy específicos, es de difícil estimación, no obstante, el

contrato de reaseguro que se cuenta en la actualidad, incorpora este tipo de riesgos, de tal forma que se protege al régimen de un reclamo de gran cuantía, así mismo el contrato también incorpora una cobertura de enfermedades profesionales, la cual se ha mejorado sustancialmente y se cuenta con un sub límite por enfermedades profesionales de ¢18.375 millones durante el periodo 2016-2017.

La distribución de los reclamos pendientes al 31/03/2016 y 31/03/2017 según horizonte de pago para el seguro de Riesgos del Trabajo se indica a continuación:

<b>Seguro de Riesgos del Trabajo</b>		
<b>Detalle de los Siniestros Pendientes al 31/03/2016 y 31/03/2017</b>		
<b>Estimación Según Año del Pago</b>		
<b>Horizonte de los pagos</b>	<b>Provisión al 31/03/2016</b>	<b>Provisión al 31/03/2017</b>
Año 1	74.271.367.467,54	82.135.232.603,48
Año 2	22.884.531.378,92	26.693.127.006,72
Año 3	10.529.695.767,89	12.583.035.026,67
Año 4	7.055.203.064,73	7.944.247.068,36
Año 5	5.220.209.647,25	5.692.876.785,07
Año 6	4.152.703.448,13	4.301.711.202,05
Año 7	3.290.641.408,48	3.694.981.583,63
Año 8	2.875.961.449,91	3.047.437.224,32
Año 9	2.442.775.810,88	2.585.306.619,49
Año 10	1.991.538.502,20	2.247.430.138,90
Año 11	1.767.479.702,92	1.871.657.888,31
Año 12	1.612.519.774,89	1.681.095.314,70
Año 13	1.341.969.339,18	1.457.043.361,78
Año 14	1.220.636.108,12	1.318.177.258,38
Año 15	1.095.482.745,11	1.116.740.429,97
Año 16	982.066.804,50	1.005.769.872,65
Año 17	896.445.698,73	878.022.483,95
Año 18	744.098.472,10	798.734.725,63
Año 19	669.387.738,28	640.123.132,46
Año 20	617.306.983,24	544.039.214,94
Año 21	581.240.585,91	465.629.532,55
Año 22	542.477.246,23	416.873.518,77
Año 23	482.028.203,65	376.445.757,00
Año 24	424.718.783,02	314.975.368,36
Año 25	407.063.681,46	252.631.144,48
Año 26	332.242.396,44	216.091.891,07
Año 27	320.895.212,53	202.352.963,84
Año 28	284.891.646,92	194.973.978,28
Año 29	261.466.620,30	158.269.230,62
Año 30	247.278.899,73	138.653.273,67
Año 31	192.622.852,89	120.738.759,76
Año 32	178.607.266,00	99.836.049,36
Año 33	173.586.488,79	86.693.049,82
Año 34	169.285.662,17	76.003.016,78
Año 35	165.707.622,02	73.324.306,60
Año 36	152.858.372,50	70.458.447,66
Año 37	44.773.694,80	67.161.333,95
Año 38	39.444.353,49	48.531.303,33
Año 39	27.230.504,62	35.333.772,76
Año 40	23.927.455,27	29.205.101,02
Año 41	11.604.028,39	23.051.922,41
Año 42	2.865.186,13	9.448.235,85
Año 43	1.461.949,49	3.423.023,40
Año 44	953.843,74	1.644.123,20
Año 45	255.056,71	582.643,16
<b>TOTAL</b>	<b>150.731.508.926,20</b>	<b>165.719.120.689,17</b>

- e. *Procedimientos Utilizados para Determinar las Suposiciones en la Medición de Activos y Pasivos y Análisis de los Cambios en las Suposiciones* - Dentro de las variables de mayor sensibilidad que afectan el comportamiento del seguro, se tiene la utilización de las tablas de mortalidad y las tasas de interés técnico que intervienen en el cálculo de la provisiones técnicas, principalmente en la provisión matemática y siniestros pendientes de Riesgos del Trabajo, a

continuación se describe la utilización de esas variables y el impacto que se podría tener en los resultados del seguro:

- **Tablas de Mortalidad** - Para el cálculo del valor presente actuarial de las rentas por incapacidades permanentes (rentista menor permanente, rentas parcial permanente, rentas a beneficiarios del trabajador fallecido), se utiliza la Tabla de mortalidad de pensionados 2006-2008 por género elaborada por el Centro Centroamericano de Población. En el cálculo del valor presente actuarial de rentas por Invalidez Total Permanente y Gran Invalidez, se utiliza la Tabla de Mortalidad de inválidos 2005 por género elaborada por la Caja Costarricense de Seguro Social.

La utilización de la tabla dinámica de mortalidad que elabora el Centro Centroamericano de Población se implementó en el año 2010, en sustitución de la tabla de mortalidad estacionaria que elaboraba la Caja Costarricense de Seguro Social, se debe a que es una realidad que la esperanza de vida está aumentando en la mayoría de los países, por lo que utilizar una tabla de mortalidad bajo la hipótesis de la estacionariedad como modelo asociado al comportamiento de la mortalidad de un colectivo, es bastante conservadora y poco realista. Las salidas del colectivo no sólo dependen de la edad sino también del año de nacimiento del individuo, puesto que las probabilidades cambian en los diferentes años por diferentes motivos (avances de la medicina, disminución del riesgo laboral, control de las catástrofes naturales, otros).

- **Tasas de Interés** A partir del 1° de noviembre del 2016, se utiliza la tasa de interés técnico regulatoria del 5,72% , que interviene en el cálculo del valor presente actuarial de las rentas al momento de obtener las provisiones de siniestros pendientes y provisión matemática, así mismo se utiliza un supuesto de revalorización de las rentas de 3,28% que se obtiene como el promedio de las tasas de inflación interanuales de los últimos 60 meses a noviembre 2016 (se excluyen las variaciones negativas).

Así mismo, se utiliza una tasa de interés técnico nominal de 7%, que interviene en el cálculo del valor presente actuarial de las rentas al momento de pagar una conmutación de las rentas (pago en un solo tracto). Dicha tasa corresponde a un promedio de doce meses de la tasa básica pasiva que publica el Banco Central de Costa Rica.

- **Análisis de los Cambios** - En el siguiente cuadro se presentan escenarios para resultados en la provisión matemática según cambios en parámetros:

o Primer escenario: si se presenta una reducción del 5% en la tasa de mortalidad se produce un efecto de ₡226,69 millones de incremento en la provisión (aumento de 0,16%).

o Segundo escenario: con una disminución de un 80% en la tasa de interés técnico regulatoria y supuesto de revalorización de las rentas resultaría en un incremento en la reserva matemática de ¢7.213,36 millones (aumento de 4,97% respecto al monto contabilizado).

<b>Seguro de Riesgo del Trabajo Análisis de la Sensibilidad de la Provisión Matemática por Cambios en Parámetros de Cálculo Calculo a Marzo del 2017</b>		
<b>Parámetro</b>	<b>Monto de Provisión Matemática</b>	<b>Variación Absoluta</b>
Contabilizada: Tasa interés 5,72% y reval 3,28% (*)	<u>¢140.486.438.401</u>	<u>-</u>
Escenario.1: Tasa interés 5,72%, reval 3,28% y 95% qx	<u>¢145.324.434.281</u>	<u>¢226.692.235</u>
Escenario2: Tasa de interés 4,58%, reval 2,63%	<u>¢152.311.103.265</u>	<u>¢7.213.361.219</u>

(\*)Provisión contabilizada al 31-03-2017

**Fuente: Subdirección Actuarial**

## 14.5 SEGURO OBLIGATORIO AUTOMOTOR

- a. **Administración de Riesgos** - Es un seguro obligatorio, en el que se establecen tarifas (primas) por tipo de vehículo, con lo cual se pretende cobrar en función del riesgo que cada tipo de vehículo representa. Se cuenta con el control de reclamos en la forma de valuación e investigación de la denuncia en el momento en que ésta se presenta. Tanto el Instituto Nacional de Seguros como el Consejo de Seguridad Vial realizan campañas de prevención de accidentes por medios publicitarios, televisión y prensa principalmente.

En virtud de que se trata de un seguro obligatorio para toda la flotilla vehicular del país genera que la volatilidad de los siniestros sea baja, y la distribución del riesgo no concentre en eventos catastróficos amparados en su cobertura, por tal razón no se recurre a la cesión ni al contrato de reaseguro.

**Provisión de Siniestros Pendientes** - A partir de este año 2017, la provisión esta provisión para siniestros reportados es calculada bajo el método caso a caso (el cálculo de la provisión se realiza de forma individual para cada siniestro según el Reglamento de Solvencia de Entidades de Seguros y Reaseguros).

Para su cálculo de la provisión de siniestros ocurridos y no reportados (OYNR) se hace uso del método de triangulaciones establecido por la Superintendencia General de Seguros en el Reglamento sobre la Solvencia de Entidades de Seguros y Reaseguros.

- b. **Concentración de Riesgos** - La única concentración de riesgos observada se presenta en zonas urbanas de alta población así como algunas rutas catalogadas como de mayor frecuencia de accidentes, según las estadísticas divulgadas por el Consejo de Seguridad Vial.
- c. **Evolución de la Siniestralidad** - Según los datos observados sobre la antigüedad de los pagos de los reclamos, a partir de lo cual es posible realizar una estimación de la provisión de siniestros pendientes para un período de estimación de 13 años, según se logra visualizar en el cuadro que se presenta adelante.

La distribución de la provisión de siniestros pendientes al 31 de marzo del 2016 y 2017 por año de horizonte de pago del siniestro para el seguro Obligatorio de Vehículos Automotores se indica a continuación:

<b>SEGURO OBLIGATORIO DE VEHICULOS AUTOMOTORES</b>		
<b>Reserva de Siniestros Pendientes al 31 de Marzo</b>		
<b>Estimación según año del pago</b>		
<b>Horizonte / Año</b>	<b>2017</b>	<b>2016</b>
Año 1	19.538.318.984	16.776.180.788
Año 2	3.579.269.780	2.824.769.569
Año 3	1.010.461.417	819.718.924
Año 4	378.903.494	315.542.573
Año 5	185.752.281	157.492.540
Año 6	107.777.025	91.426.207
Año 7	72.418.024	61.093.524
Año 8	54.999.152	46.080.785
Año 9	37.781.149	31.313.028
Año 10	31.699.909	25.991.424
Año 11	20.759.034	16.927.901
Año 12	13.557.175	10.820.602
Año 13	11.747.020	9.172.459
<b>total</b>	<b>25.043.444.444</b>	<b>21.186.530.326</b>
(*) incluyen reserva de gastos de siniestros pendientes ambos años SIFA		



**NOTAS SOBRE PARTIDAS EXTRA BALANCE, CONTINGENCIAS, OTRAS CUENTAS DE ORDEN Y OTRA INFORMACIÓN ADICIONAL QUE NO SE PRESENTA EN EL CUERPO PRINCIPAL DE LOS ESTADOS FINANCIEROS**

**15. CUENTAS CONTINGENTES DEUDORAS**

Al 31 de marzo el siguiente es el desglose de las cuentas contingentes deudoras:

	<b>2017</b>	<b>2016</b>
Garantías otorgadas	¢ 101.076.857.324	¢ 8.548.289.027
Otras contingencias	37.893.656.112	29.544.132.903
Créditos pendientes de desembolsar	<u>4.468.841.152</u>	<u>120.565.491.524</u>
<b>Total</b>	<b><u>¢ 143.439.354.588</u></b>	<b><u>¢158.657.913.454</u></b>

a. *Pasivos Contingentes -*

- **Procesos Judiciales** - En cuanto a los juicios que el Grupo mantiene pendientes de solventar en los Tribunales de Justicia y que pueden incidir en un pago futuro (ejecuciones de sentencias, ejecutivos simples, ordinarios civiles, ordinarios contenciosos, ordinarios laborales, procesos especiales, denuncias penales, tránsito, entre otros) con corte al 31 de marzo del 2017 y 2016, se estima que el monto posible a pagar es el que se muestra en el siguiente cuadro:

Al 31 de marzo de 2017:

Moneda del Posible Pago Futuro	Monto Estimado	Tipo de Cambio	Total
Colones	¢23.124.527.640		¢23.124.527.640
Dólares	US\$ 26,638,401	¢554,43	<u>14.769.128.472</u>
Total			<u>¢37.893.656.112</u>

Al 31 de marzo de 2016:

Moneda del Posible Pago Futuro	Monto Estimado	Tipo de Cambio	Total
Colones	¢17.680.693.761		¢17.680.693.761
Dólares	US\$ 22,401,177	¢529,59	<u>11.863.439.148</u>
Total			<u>¢29.544.132.903</u>

- **Aplicaciones de Leyes y Regulaciones** - El Instituto es responsable por la correcta interpretación de las leyes y regulaciones que le aplican. Los estados

financieros han sido preparados con base en la interpretación que el Instituto ha hecho de dichas leyes y regulaciones.

- **Cesión de Primas a Reaseguradores** - Al preparar los estados financieros la Administración tiene que efectuar estimaciones que hacen que los resultados reales que se presenten en el futuro pudieran diferir de tales estimados. Las primas cedidas a reaseguradores están sujetas a dichas estimaciones, y de acuerdo con los contratos suscritos, los montos reportados pueden ser revisados por los reaseguradores, por lo que los montos reportados están sujetos a cambios.
- **Declaraciones de Impuesto sobre la Renta, sobre las Ventas y Otras** - Las autoridades fiscales pueden revisar las distintas declaraciones de impuestos presentadas por el Instituto de los últimos tres períodos fiscales. En el año 2016 el Ministerio de Hacienda realizó la fiscalización de los períodos 2012-2014, cuyos resultados generaron el traslado de cargos por ¢86,6 mil millones, los cuales se encuentran en proceso de apelación bajo las vías legales definidas para tal efecto.

## 16. OTRAS CUENTAS DE ORDEN DEUDORAS

Al 31 de marzo se detallan las otras cuentas de orden deudoras como sigue:

	<b>2017</b>	<b>2016</b>
Garantías recibidas en poder de la entidad	¢ 161.310.796.220	¢ 153.188.239.116
Garantías recibidas en poder de terceros	11.682.310.985	6.291.174.669
Cuentas Castigadas	10.730.231	-
Garantías legal otorgada por BANHVI		-
Contratos por pólizas de seguro vigente	219.603.299.852.271	188.549.775.658.711
Otras cuentas de registro	<u>28.662.094.263</u>	<u>223.016.145.466</u>
<b>Total otras cuentas de orden por cuenta propia deudoras</b>	<b><u>¢ 219.804.965.783.969</u></b>	<b><u>¢ 188.932.271.217.962</u></b>
Activos de los fondos administrados	<u>¢ 274.176.192.194</u>	<u>¢ 319.036.992.964</u>
<b>Total cuentas de orden por cuenta de terceros deudoras</b>	<b><u>¢ 274.176.192.194</u></b>	<b><u>¢ 319.036.992.964</u></b>
Valores negociables en custodia	¢ 11.545.186.834	¢ 5.193.428.617
Valores negociables dados en garantía (fideicomiso de garantía)	57.870.339.263	45.609.845.580
Contratos a futuro pendientes de liquidar	<u>2.686.886.611</u>	<u>5.254.888.352</u>
<b>Total cuentas de orden por cuenta propia por actividad de custodia</b>	<b><u>¢ 72.102.412.708</u></b>	<b><u>¢ 56.058.162.550</u></b>
Efectivo y cuentas por cobrar por actividad de custodia	¢ 65.102.384.903	¢ 36.491.393.765

Valores negociables custodia	507.288.908.084	415.360.563.246
Valores negociables recibidos en garantía (fideicomiso de garantía)	46.547.285.090	60.438.709.662
Valores negociables dados en garantía (fideicomiso de garantía)	54.252.959.828	63.747.142.153
Valores negociables pendientes de recibir	2.293.872.850	4.765.004.920
Contratos confirmados de contado pendientes de liquidar	2.438.368.176	6.583.555.766
Contratos a futuro pendientes de liquidar	<u>87.600.600.167</u>	<u>113.513.165.153</u>
<b>Total cuenta de orden por cuenta de terceros por actividad de custodia</b>	<b><u>€ 765.524.379.098</u></b>	<b><u>€ 700.899.534.664</u></b>

En el grupo de Activos de los Fondos Administrados se incluye lo correspondiente al Régimen de Jubilaciones y Pensiones de Bomberos Permanentes. Este Régimen fue creado bajo las Leyes Nos.6170 y 6184 del 21 de noviembre de 1977 y del 25 de octubre de 1978, respectivamente. Estas leyes indican que el Instituto debe asumir la administración del Plan de Pensiones para el Benemérito Cuerpo de Bomberos de Costa Rica.

Únicamente los bomberos permanentes antes de abril del 1992 tienen derecho a los beneficios de este fondo dado que este esquema fue reemplazado por la Nueva Ley de Pensiones.

De acuerdo con una actualización del estudio actuarial con corte a junio del 2016, el Fondo presenta un superávit actuarial de €3.297,77 millones (€1.891,07 millones a junio del 2015). Ver nota 2.b.u.

A continuación se presenta el detalle del rubro de Contratos por pólizas de seguro vigente por ramo:

<b>Ramo</b>	<b>Seguro Directo 2017</b>	<b>Seguro Directo 2016</b>
Automóviles	120.764.532.825.583	85.753.302.831.149
Vehículos Marítimos	86.962.497.994	83.236.066.255
Aviación	139.996.779.185	98.491.298.852
Mercancías Transportadas	2.177.790.400.262	1.704.797.209.917
Incendio y líneas aliadas	27.342.260.789.341	25.829.626.903.025
Otros daños a los bienes	1.499.490.585.923	2.171.038.422.940
Responsabilidad Civil	1.893.196.256.523	2.154.994.745.280
Crédito	78.390.424.948	126.277.206.090
Caución	384.082.604.272	254.265.828.281
Pérdidas pecuniarias	585.349.044.742	661.236.982.654
Agrícolas y pecuarios	3.768.157.035	4.086.290.457
<b>Total Seguros Generales</b>	<b>154.955.820.365.808</b>	<b>118.841.353.784.900</b>
Vida	24.165.830.727.799	19.560.618.237.277

Accidentes	1.666.672.559.995	2.008.976.609.592
Salud	11.687.162.039.875	10.933.873.879.695
<b>Total Seguros Personales</b>	<b>37.519.665.327.669</b>	<b>32.503.468.726.564</b>

<b>TOTAL</b>	<b><u>192.475.485.693.477</u></b>	<b><u>151.344.822.511.464</u></b>
--------------	-----------------------------------	-----------------------------------

<b>Ramo</b>	<b>Reaseguro Aceptado 2017</b>	<b>Reaseguro Aceptado 2016</b>
Automóviles	880.369.223	1.633.125.249
Aviación	2.489.390.700	3.278.162.100
Mercancías Transportadas	20.904.946.374	19.293.474.754
Incendio y líneas aliadas	446.466.927.494	400.874.211.637
Otros daños a los bienes	3.508.754.277	3.024.724.994
Responsabilidad Civil	43.702.722.978	35.111.636.939
Caución	313.241.861	341.574.958
Pérdidas pecuniarias	77.337.441	96.337.718
<b>Total Seguros Generales</b>	<b>518.343.690.348</b>	<b>463.653.248.349</b>
Vida	116.430.300	111.213.900
Salud		105.918.000
<b>Total Seguros Personales</b>	<b>116.430.300</b>	<b>217.131.900</b>

<b>TOTAL</b>	<b><u>518.460.120.648</u></b>	<b><u>463.870.380.249</u></b>
--------------	-------------------------------	-------------------------------

<b>Ramo</b>	<b>Reaseguro Cedido 2017</b>	<b>Reaseguro Cedido 2016</b>
Automóviles	420.605.529.175	445.527.006.966
Vehículos Marítimos	3.160.251.000	6.688.463.963
Aviación	70.209.876.592	26.913.248.689
Mercancías Transportadas	126.466.762.391	115.687.911.273
Incendio y líneas aliadas	22.071.690.642.440	31.445.555.619.736
Otros daños a los bienes	1.203.760.615.273	1.969.136.291.851
Responsabilidad Civil	1.319.579.195.471	1.623.690.415.534
Caución	97.147.216.507	104.589.015.097
Agrícolas y pecuarios	4.519.405.050	3.357.035.650
<b>Total Seguros Generales</b>	<b>25.317.139.493.899</b>	<b>35.741.145.008.759</b>
Vida	807.663.800.653	353.396.018.965
Accidentes	14.278.587.905	235.028.091.426
<b>Total Seguros Personales</b>	<b>821.942.388.558</b>	<b>588.424.110.391</b>

<b>TOTAL</b>	<b><u>26.139.081.882.457</u></b>	<b><u>36.329.569.119.150</u></b>
--------------	----------------------------------	----------------------------------

<b>Ramo</b>	<b>Reaseguro retrocedido 2017</b>	<b>Reaseguro retrocedido 2016</b>
Aviación	1.493.634.420	1.966.897.260
Mercancías Transportadas	14.193.408.000	12.643.961.250
Incendio y líneas aliadas	421.939.554.111	366.367.779.149
Responsabilidad Civil	32.524.138.989	30.398.375.970
Caución	121.420.170	136.634.220
<b>Total Seguros Generales</b>	<b>470.272.155.690</b>	<b>411.513.647.849</b>
<b>TOTAL</b>	<b><u>470.272.155.690</u></b>	<b><u>411.513.647.849</u></b>

## 17. OTROS ASPECTOS A REVELAR

A continuación se presentan otros aspectos que revelar en las notas a los estados financieros para el período terminado al 31 de marzo de 2017 y 2016:

- a. **Fiscal** - Las declaraciones del impuesto sobre la renta por los últimos tres períodos, se encuentran a disposición de las autoridades fiscales para su revisión. Consecuentemente, existe la contingencia por reclamaciones de impuestos adicionales que pudieran resultar de dichas revisiones. Sin embargo, la Gerencia considera que las declaraciones, tal y como han sido presentadas, no serían substancialmente ajustadas como resultado de cualquier futura revisión.
- b. **Territorial** - De conformidad con las leyes costarricenses, las personas físicas y jurídicas deben cancelar a las correspondientes municipalidades, un impuesto territorial, que corresponde a un porcentaje del valor de las propiedades. A la fecha, el valor en libros de los terrenos está acorde con su valor razonable conforme los períodos de valoración establecidos por la SUGESE, no obstante pudiera existir una contingencia por cualquier impuesto adicional que pudiera resultar de una actualización o revalorización de las propiedades que pudiera ser determinado por las autoridades municipales.
- c. **Ley del Cuerpo de Bomberos del Instituto Nacional De Seguros** - Mediante la Ley 8228 del 19 de marzo de 2002, se estableció el Fondo del Cuerpo de Bomberos, el cual estará destinado exclusivamente al financiamiento de las actividades de dicho órgano. Esta ley fue modificada a través de la Ley No.8653, Ley Reguladora del Mercado de Seguros del 1° de julio de 2008, determinando la creación del Benemérito Cuerpo de Bomberos como un órgano de desconcentración máxima adscrito al Instituto Nacional de Seguros, destinando este último los recursos administrativos y operativos necesarios para su funcionamiento hasta por un plazo de doce meses. En esta ley se determina el financiamiento del fondo de la siguiente manera:
  - El 4% de las primas de todos los seguros que se vendan en el país.

- Rendimientos de fideicomisos constituidos por el Cuerpo de Bomberos.
- Aporte complementario que acuerde la Junta Directiva del Instituto.
- Las multas o cobros producto de la ley.
- Los intereses y réditos que genere el propio fondo.
- Donaciones de entes nacionales o internacionales.

El Benemérito Cuerpo de Bomberos de Costa Rica fue administrado por el Instituto Nacional de Seguros hasta el año 2009, ya que con la entrada en vigencia de la Ley Reguladora del Mercado de Seguros No.8653, fue separada su administración. La desconcentración máxima de dicho órgano se llevó a cabo a partir del año 2010.

- d. **Garantía del Estado** - De acuerdo con el Artículo No.7 de la Ley de Monopolios del Instituto Nacional de Seguros No.12 del 2 de octubre de 1922, modificada integralmente a través de la Ley Reguladora del Mercado de Seguros del 1° de julio de 2008, No.8653, el capital que adquiera el Instituto, así como sus reservas, garantizan especialmente sus operaciones de seguro, además todas esas operaciones tienen la garantía y responsabilidad del Estado Costarricense.

A partir del 1° de julio de 2008, según el Artículo No.41 de la Ley No.8653, el Instituto y las sociedades anónimas podrán endeudarse de forma prudente con base a estudios financieros correspondientes. Estas operaciones no contarán con la garantía del Estado Costarricense.

- e. **Convención Colectiva de Trabajo** - La Convención Colectiva de Trabajo tiene por objeto regular las relaciones jurídicas patronales y las estipulaciones socioeconómicas entre las partes, a fin de promover el mejoramiento de las relaciones de trabajo en el Instituto y determinar las condiciones y normas legales que se incorporan a los contratos de trabajo de todos los trabajadores de la Institución. A partir de la primera Convención Colectiva celebrada en 1975, esta se ha venido prorrogando cada dos años.

El 26 de enero de 2014 la Institución informa al Ministerio de Trabajo y Seguridad Social, la prórroga automática de la Convención Colectiva 2014-2016. Dicho ente mediante nota del DRT-032-2014 del 28 de enero de 2014, da por recibido el oficio, y con ello la Institución da por prorrogado el documento convencional.

- f. **Fortalecimiento del Régimen de Invalidez, Vejez y Muerte** - El Artículo No.78 de la Ley 7983 de Protección al Trabajador estableció una contribución del quince por ciento de las utilidades de las empresas públicas del Estado para fortalecer el Régimen de Invalidez, Vejez y Muerte de la Caja Costarricense del Seguro Social.

- g. ***Errores de Períodos Anteriores*** - Los ajustes por correcciones de períodos anteriores al 31 de marzo 2017 representan gastos que afectan resultados por la suma de ¢79 millones y para marzo 2016 representan gastos por ¢72 millones.
- h. ***Hechos Posteriores al Cierre*** - No se han presentado hechos relevantes posteriores al cierre que requieran ajustar los estados financieros al cierre de marzo 2017.
- i. ***Fideicomiso con el Banco Crédito Agrícola de Cartago*** - En el mes de julio del 2016, se negocia Fideicomiso para la emisión de Bonos (Fideicomiso 608) por un importe de ¢28.7 millones de UDE's.

**18. ACLARACIÓN SOBRE INFORMACIÓN QUE NO APLICA AL GRUPO O NO SE CONTABA CON LA MISMA AL MOMENTO DE FINALIZAR EL PRIMER TRIMESTRE DEL 2017.**

***Información que no Aplica al Instituto Nacional de Seguros -***

- a. Utilidad neta por acción.
- b. Cartera de crédito comprada por la entidad.
- c. Monto y número de préstamos sin acumulación de intereses.
- d. Depósitos de clientes a la vista y a plazo. Indicadores de liquidez para el manejo de activos y pasivos.
- e. Cuadro de calces de plazos para activos y pasivos en moneda extranjera.
- f. Fideicomisos y comisiones de confianza.
- g. Relación de endeudamiento y recursos propios.

## 19. AJUSTES DE REESTRUCTURACIÓN

Los estados financieros consolidados previamente informados para el 31 de marzo 2016, fueron reestructurados durante el 2017, con el objeto de reflejar en los estados financieros las reclasificaciones producto de la aplicación de las nuevas inclusiones al Plan de Cuentas para Entidades de Seguros.

A continuación se presenta un resumen de los principales efectos de dichos ajustes en los estados financieros consolidados:

<b>Número de Cuenta</b>	<b>Nombre de la Cuenta</b>	<b>Saldo Previamente Informado</b>	<b>Efecto de la Reclasificación</b>	<b>Saldo modificado para el Período 2016 en las Notas del Período 2017</b>
<b>Balance General</b>				
2.010.050	Obligaciones por Reporto, Pacto de Reporto Tripartito y Préstamo de Valores	5.223.161.192	22.986.968.409	28.210.129.601
2.040.020	Cuentas y Comisiones por pagar diversas	105.291.913.684	(22.986.968.409)	82.304.945.276
<b>Estado de Resultados:</b>				
4.010.090	Otros Gastos Financieros	13.336.461.252	(5.743.176.408)	7.593.284.844
5.010.090	Otros Ingresos Financieros	17.457.026.259	(5.743.176.408)	11.713.849.850