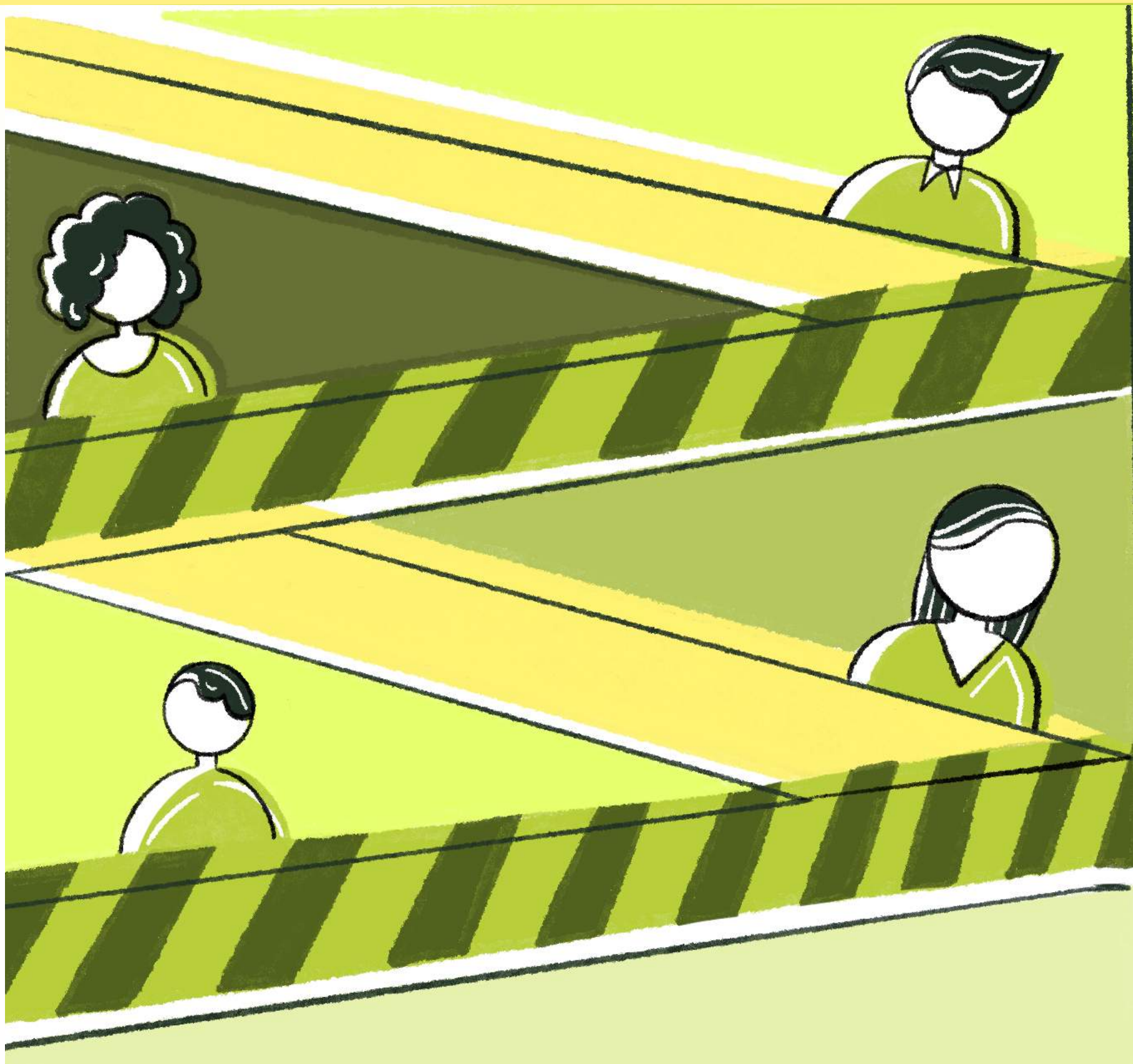


Elementos importantes para PyMes en Salud Ocupacional.

Por Unidad de Seguridad y Salud en el Trabajo.



¿Por qué la prevención?

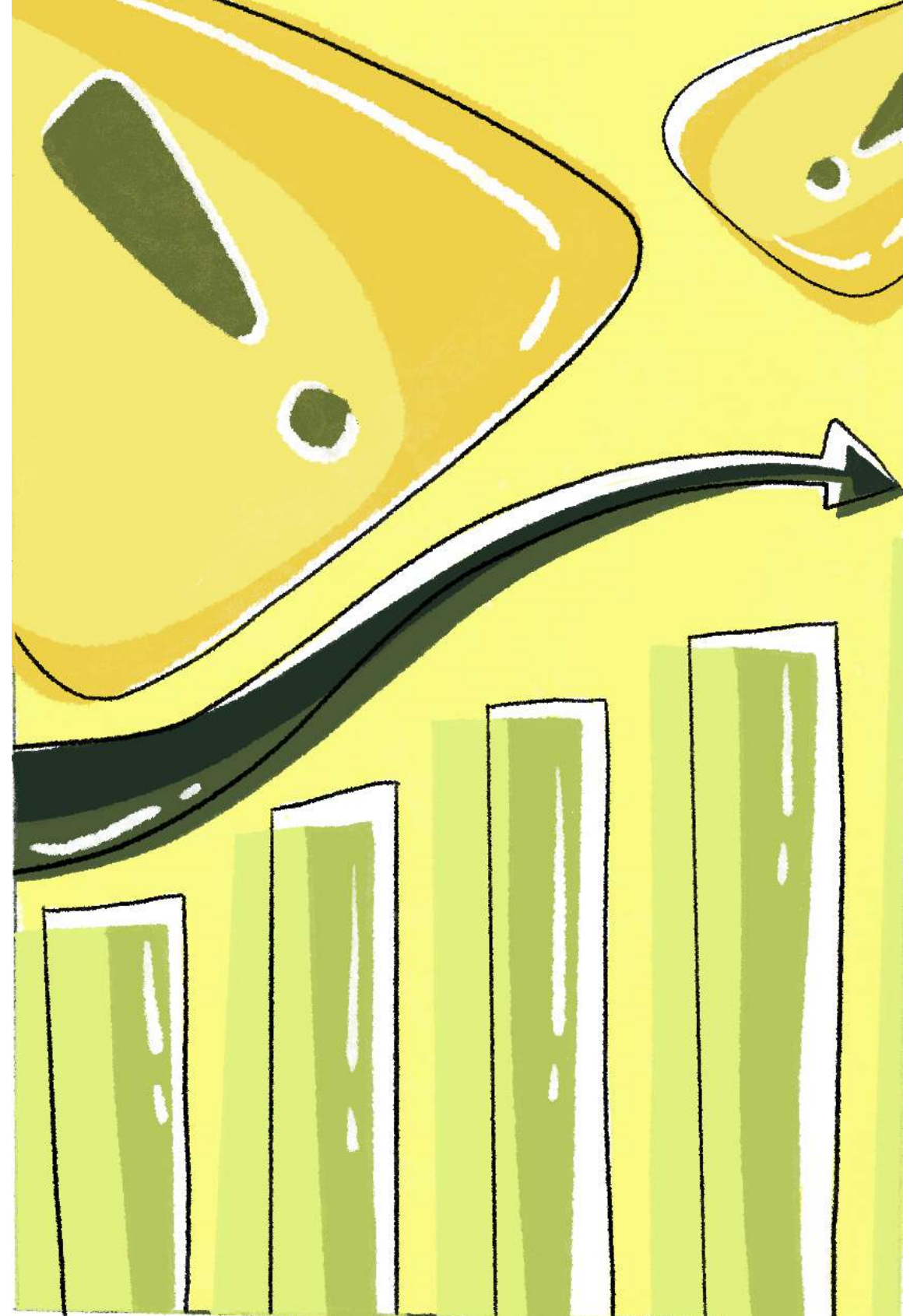


Actualmente no se puede liderar una empresa u organización sin tener una estrategia de prevención, la ocurrencia de un siniestro puede crear una condición difícil de superar para un emprendimiento. Los impactos los podemos identificar como económicos, sociales, de imagen, pérdidas de tiempo o producto incluso la oportunidad de un negocio puede venirse abajo producto de un accidente. Por ello la prevención debe ser parte de la ecuación en las pymes.

En lo económico, los costos asociados a pérdidas pueden ser cuantiosos, se ha estimado que la relación puede ser de un colón de pérdida directa hasta los 50 colones de pérdidas indirectas. Si el accidente lo referimos en lo laboral puede significar un incremento en los seguros asociados a la empresa. Así igual la pérdida económica sobre la persona accidentada significando solo recibir un 60 por ciento de su salario. Lamentablemente algunos de los accidentes laborales han generado deterioro de producto, cierre temporal o permanente de las instalaciones, pérdida de clientes o bien clientes molestos.

La imagen en la actualidad ha tomado una importancia en las organizaciones por cuanto una condición de riesgo no controlada o bien un accidente de trabajo, ocasiona una serie de malas connotaciones alrededor de la empresa y con la velocidad y alcance que brindan las redes sociales esto se multiplica de forma acelerada.

Es importante entender que la prevención debe ser parte de la organización en su dinámica, entender esto facilita el trabajo enormemente.



Principios como un trabajo bien hecho es un trabajo seguro o bien que la calidad se asocia a la capacidad de hacer bien las cosas sin daños o fallos contribuyen a un desarrollo de la organización en sus distintos niveles.

A continuación, usted encontrará una serie de elementos que puede incorporar de forma fácil al funcionamiento de su pyme.

*Lo que no se mide.... no se mejora.
P.F.Drucker*

Registros Estadísticos en Salud y Seguridad Ocupacional.

Es importante el hecho que la estadística está presente en nuestra vida cotidiana y muchas veces es la clave que nos dirige a tomar decisiones, estas decisiones las tomamos sustentadas en eventos que nos ocurrieron o conocemos del pasado. En esto los temas preventivos no son diferentes, la estadística de accidentes laborales es un sistema de control de la información de los incidentes y accidentes, que permite medir y evaluar las tendencias en pro de reducir los mismos en su empresa.

Si usted empresario logra conllevar estadísticas de accidentes, le permite identificar infinidad de detalles como: áreas y procesos; días u horas de mayor accidentabilidad; partes del cuerpo más afectadas, porcentajes de ocurrencia de los accidentes por causas; cual es la frecuencia con que se dan estos accidentes; cantidad de días u horas laborales perdidas, entre otras más; que le dará una luz de donde deben mejorarse las medidas de salud y seguridad laboral.



Por lo anterior se indican algunos ejemplos de indicadores que le pueden ayudar en su gestión de prevención.

Índice de frecuencia (IF)

Representa el número de incidentes ocurridos por cada millón de horas trabajadas en la empresa. Se calcula mediante la expresión:

$$\text{I.F.} = \frac{\text{N}^\circ \text{ de incidentes} \times 10^6}{\text{N}^\circ \text{ de horas trabajadas}}$$

Porcentaje de incidencia (PI)

Representa el número de incidentes ocurridos por cada cien colaboradores que existen en su empresa. En otras palabras, es el porcentaje de colaboradores que se han accidentado.

$$\text{PI} = \frac{\text{N}^\circ \text{ de incidentes} \times 100}{\text{N}^\circ \text{ de trabajadores}}$$

Índice de gravedad (IG)

Representa el número de jornadas laborales o días perdidos, por cada mil horas trabajadas en su empresa. Su fórmula es:

$$\text{I.G.} = \frac{\text{N}^\circ \text{ de jornadas perdidas} \times 10^3}{\text{N}^\circ \text{ de horas trabajadas}}$$

Inclusive si se desea, en ambos índices anteriores IF y IG, se puede sustituir el factor de las horas laboradas, por una unidad más significativa para su pyme, como por ejemplo cantidad de productos elaborados, kilogramos de productos terminados, entre otros. Con esto podrán hacer un equilibrio entre lo que se está produciendo y cuantos accidentes existieron en ese rango de tiempo que tomó elaborarlos.

Índice de duración media (IDM)

Se utiliza para cuantificar el tiempo medio de duración de las bajas por incidentes. En otras palabras, es el tiempo promedio de días de incapacidad o días fuera de la empresa que se tiene en cada accidente que se tuvieron.

$$\text{IDM} = \frac{\text{N}^\circ \text{ de días perdidos}}{\text{N}^\circ \text{ de incidentes}}$$

Ahora, no sólo se debe hacer evaluación reactiva, también puede tener un desempeño de su gestión en Salud y Seguridad proactivo; al ser las estadísticas de accidentes sólo un indicador que forman parte de un todo, si vemos sólo estos números pueden ocultar hechos que a la postre pueden darle datos errados, ya que se puede estar fallando en determinar las causales principales o raíz de los accidentes, o si se pone demasiado énfasis en cumplir cantidades de accidentes, es altamente probable que sus trabajadores escondan o no reporten sus dolencias y accidentes, por el simple hecho de evitar una reacción negativa de la empresa, como regaños, despidos o la pérdida “bonificaciones por no accidentes”, lo que hace que se convierta en una práctica peligrosa. Es aquí donde se insta a ampliar más la perspectiva y pensar que **la prevención en Salud y Seguridad es más que monitorear accidentes.**

En este sentido como empresario, puede incluir en su análisis estadístico, datos que se obtienen de la interacción del día a día como parte de un proceso de comunicación efectiva de las causas reales de los accidentes como lo son factores y errores humanos (lo que llamamos actos inseguros), así como las condiciones de infraestructura que cuenta la empresa (condiciones inseguras), metas enfocadas en cumplimiento de labores sencillas de prevención como la revisión de extintores o equipos de primeros auxilios, o indicadores en función de las necesidades determinadas de crear interés por la seguridad y salud entre los responsables de su aplicación como cumplimiento de la matriz y fechas de capacitación específica por departamento; índices que le ayuden a coadyuvar en la evaluación de los programas implementados o para el cumplimiento de las exigencias normativas.

Con esto le ayudará a evaluarse el desempeño, tomar medidas preventivas a tiempo antes que sea tarde, inclusive compararse con otras empresas competidores o consigo mismo y hacer juicios de valor tomando en cuenta la magnitud y dirección de las diferencias encontradas entre lo previsto y lo obtenido.

Con el uso y perfeccionamiento de las herramientas anteriormente citadas puede seguir avanzando y consolidando metas en beneficio de sus trabajadores y de su pyme, en un tema que se pone en juego no sólo la vida de su recurso humano, sino también de su imagen y reputación como empresa.



Con esto le ayudará a evaluarse el desempeño, tomar medidas preventivas a tiempo antes que sea tarde, inclusive compararse con otras empresas competidoras o consigo mismo y a hacer juicios de valor tomando en cuenta la magnitud y dirección de las diferencias encontradas entre lo previsto y lo obtenido.

Con el uso y perfeccionamiento de las herramientas anteriormente citadas puede seguir avanzando y consolidando metas en beneficio de sus trabajadores y de su pyme, en un tema que pone en juego no sólo la vida de su recurso humano, sino también de su imagen y reputación como empresa.

